



Regulativ for udlejning af offentlige arealer i Langeland Kommune

Gældene fra 1. januar 2024

Rammer for udlån og leje af kommunalt offentlige arealer under Teknik & Miljø.

Ved offentlige arealer forstås kommunale udendørs arealer, f.eks. pladser og parker som ejes af Langeland Kommune og som administreres af Teknik & Miljø.

Langeland Kommune opkræver markedsleje for brug af offentlige arealer til arrangementer, hvor der er krav om dette efter kommunalfuldmagtsreglerne. Som udgangspunkt alene ved arrangementer omfattet af kategori 1 nedenfor (kommercielle arrangementer). Uanset evt. opkrævning af markedsleje, stilles der vilkår om at arrangøren sørger for oprydning og retablering. Herudover kan kommunen ved ekstraordinære udgifter, der ikke er indeholdt i kommunens driftsbudget, i forbindelse med arrangementer, kræve andre faktiske udgifter betalt.

Baggrund

En kommune kan alene udlåne sine offentlige arealer vederlagsfrit til forskellige arrangementer, hvis der er hjemmel til det efter kommunalfuldmagtsreglerne.

Aktiviteterne opdeles i tre kategorier:

1. Aktiviteter, hvor kommunen skal kræve markedsleje for benyttelse af arealer
2. Aktiviteter, hvor kommunen kan udlåne arealer vederlagsfrit
3. Grænsetilfælde, hvor det som udgangspunkt vurderes at kommunen kan udlåne arealer vederlagsfrit

Kategori 1: Kommercielle arrangementer	Kategori 2: Ikke-kommercielle arrangementer med kulturelle og lignende formål	Kategori 3: Grænsetilfælde
Markedsleje	Vederlagsfrit	Udgangspunkt: Vederlagsfrit
Fælles for alle kategorier: Der kan stilles vilkår om at arrangøren sørger for oprydning og retablering. Herudover kan kommunen ved ekstraordinære udgifter, der ikke er indeholdt i kommunens (Vej & Park) driftsbudget, i forbindelse med arrangementer, kræve de faktiske udgifter betalt.		





Eksempler		
Kategori 1	Kategori 2	Kategori 3
Udbytte arrangementer (Formål at skabe økonomisk udbytte)	Åbne arrangementer uden indtægter (Ingen deltager betaling, entre/reklame-indtægter/salg)	Åbne gratis arrangementer (Med indtægter, uden indtjeningsformål)
Stader / Markeder (Erhvervsmæssige)	Amatørrangementer (F.eks. kultur- eller idrætsforeninger på amatør basis)	Loppemarkeder og kræmmermarkeder (af mindre erhvervsmæssige tilsnit)
Entre-arrangementer omfattet af EU-Støtterejerne (som påvirker samhandlen i EU)	Flerårige løbende arrangementer med fuld reinvestering) (Overskuddet reinvestering i sin helhed i de kommende års kulturelle arrangementer)	Politiske og religiøse foreninger (ingen fortrinsstilling til nogen del af det politiske spektrum)
	Non-profit arrangementer (Overskuddet doneres i sin helhed til formål, som kommunen kan yde støtte til, f.eks. lokale kultur-, idrætsforeninger samt velgørenhed)	Mindre private sammenkomster og lignende

Der foretages et skøn af om arrangementet vurderes som kommercielt, hvorvidt det består et rimeligt forhold mellem den kommunale interesse og udgifterne for kommunen, og om det kommunale engagement ligger inden for rammerne af, hvad der kan betragtes som økonomisk forsvarligt.

Forvaltningen kan afslå udlån af kommunens offentlige arealer til arrangementer, der ligger uden for rammerne af hvad arealerne skal/kan bruges til.

Forvaltningen kan afslå udlån af kommunens offentlige arealer hvis en ansøger tidligere har forsømt dennes aftale med Langeland Kommune.

Henvendelser skal ske på mail til teknik.miljoe@langelandkommune.dk. Mærk mailen med:
Leje af offentlige arealer





LANGELAND
KOMMUNE

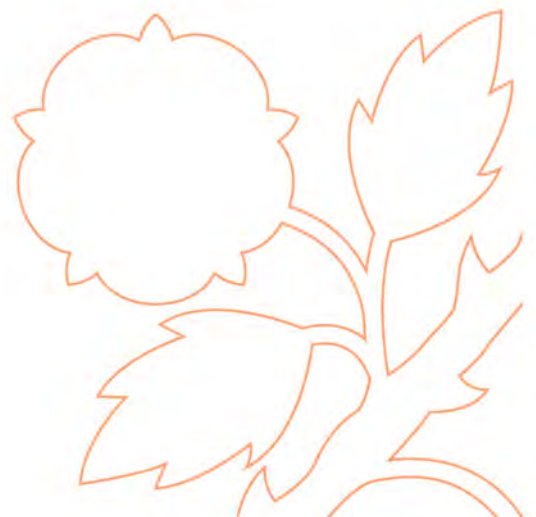
Bilagsliste

Bilag 1 - Vejledning til afholdelse af midlertidigt arrangement

Bilag 2 - Standartvilkår

Bilag 3 - Taksblad

Bilag 4 - Kort materiale





Bilag 1

Vejledning til afholdelse af midlertidige arrangementer

Det kræver forskellige tilladelser at afholde et arrangement alt efter hvordan forholdene er.

Tilladelse til råden over offentligt areal ved den kommunale vejmyndighed

Hvis du ønsker at låne et offentligt areal eller dit arrangement påvirker trafikale forhold, herunder f.eks. hvis parkering sker på offentlig vej eller trafikmængden øges på de veje der går til og fra arrangementet, så skal der udarbejdes en skilteplan, ligesom der skal søges om tilladelse til råden over vejareal.

For at Langeland Kommune kan behandle din sag, skal der oprettes en ansøgning om råden over vejareal. En sådan laves via rov.vd.dk, i emnefeltet vælges "Arrangement".

Når ansøgningen er fyldestgørende med de oplysninger der er nødvendige for, at Langeland Kommunes vejmyndighed kan behandle sagen, herunder at der foreligger en godkendt trafikafviklingsplan/afmærkningsplan, udstedes der en midlertidig tilladelse der bruges til ansøgning ved politimyndigheden, om tilladelse til afvikling af friluftsansøgning.

Via www.politi.dk/service-og-tilladelser/offentlige-arrangementer, kan du anmode politiet om tilladelse til dit arrangement.

Når Fyns Politi har godkendt den samlede ansøgning, returneres denne til Langeland Kommune der nu kan udstede en endelig tilladelse. Af denne vil der fremgå hvilke øvrige tilladelser der er nødvendige at have, for at arrangementet kan afholdes.

Meddelelse af arrangement med over 150 deltagere

Det kræver en anmeldelse at afholde arrangementer med over 150 personer hvis BR18 kapitel 5 bilag 11 overholdes. Hvis bilag 11 ikke overholdes eller der opsættes midlertidige konstruktioner som ikke er certificerede, kræver det en byggetilladelse. Anmeldelsen skal ske uagtet om arealet er offentligt eller ej.

Du skal anmelde dit arrangement senest 4 uger før afholdelse. Hvis det kræver en byggetilladelse, skal din sag være søgt med fyldestgørende materiale senest indenfor kommunens sagsbehandlingstid for byggesager:

www.langelandkommune.dk/borger/bolig-og-byggeri/byggeri/sagsbehandlingstid

Anmeldelsen eller ansøgning skal ske gennem www.bygogmiljo.dk under ansøgningstypen:

Midlertidige udendørs Camping og salgsområder.



Anmeldelsen skal min. indeholde

- Fuldmagt fra grundejer
- Beskrivelse med navn på arrangement og perioden for arrangementet samt største antal deltager på en gang
- Certifikater på midlertidige konstruktioner som ikke er fritaget for krav om byggetilladelse (må kun stå i 6 uger)
- Arrangementsplan over hele området udarbejdet iht. bilag 11a og skal som min. angive:
 - Salgsområder
 - Scener med tilhørende plads til publikum
 - Forsamlingstelte
 - Cirkustelte
 - Tivoliområde
 - Parkeringsområde
 - Campingområder, der ikke er omfattet af campingreglementet
 - Andre transportable konstruktioner
 - Eksisterende bygninger og konstruktioner
 - Afstande mellem samtlige af de ovennævnte områder
 - Placering af brandslukningsudstyr
 - Redningsberedskabets indsatsmuligheder
- Hvis der er forsamlingstelte (over 150 personer i et telt) på pladsen skal der sendes certificerede pladsfordellingsplaner til samtlige forsamlingstelte.
- Erklæring om at bilag 11 overholdes.

Når anmeldelsen er fuldt oplyst sendes denne videre til Beredskab Fyn.

Hvis der skal søges byggetilladelse, skal der desuden fremsendes dokumentation overholdelse af BR18 kapitel 2, 3, 4, 9 og 15.

Landzonetilladelse

Hvis projektet er beliggende i landzonen, kræver arrangementet en Landzonetilladelse hvis det afholdes mere end en gang. Denne kan søges sammen med byggeansøgningen/anmeldelsen men skal være søgt med fyldestgørende materiale senest indenfor kommunens sagsbehandlingstid:

www.langelandkommune.dk/borger/bolig-og-byggeri/byggeri/landzonetilladelse

Lokalplan

Langelandkommune kan vurdere at arrangementet har en størrelse der medvirker til at det kræver en lokalplan. Dette vil vi informere om i forbindelse med en anmeldelse eller en forhåndsdialog. Du gøres opmærksomt på at dette vil være en proces på op til et år.



Øvrige tilladelser

Tilladelse til råden over privat areal

- Ønsker ansøger at gøre brug af en privat- eller privatfællesvej, skal der altid foreligge skriftligt accept fra grundejer herom.

Alkoholbevilling ved politiet

- Søges ved politiet. www.politi.dk/service-og-tilladelser/drift-af-virksomhed/alkoholbevilling
- Lejlighedstilladelse gives til salg af "øl og bordvine" til personer over 21 år. Ønskes stærkere drikke solgt skal der medvirke en restauratør, som ansvarlig for serveringen.
- Du kan *ikke* sende en halvfærdig ansøgning - så hav alt på plads inden (type, inde/ude, offentlig adgang, forventet deltagerantal, hvor, hvornår mm.)

Tilladelse til salg af fødevarer

- Stort salg skal godkendes af **fødevarestyrelsen**. Fødevarestyrelsen har bagatelgrænser, så det er en god idé at orientere dig i, [hvor grænsen går i forhold til godkendelse](#). Du kan også orientere dig i, hvad [deres vejledning for salg af fødevarer er](#), hvis du skal have en godkendelse. Se: www.foedevarestyrelsen.dk

Arrangementstilladelse ved politiet

- Påvirker dit arrangement potentielt trafikken, orden og/eller sikkerhed, skal du indhente arrangementstilladelsen hos politiet.
- Kontakt politiet gerne politiet i god tid før dit arrangement
- Politiet vurderer om dit arrangement kræver tilladelse ud fra [Bekendtgørelse om offentlige forlystelser](#).
- Forlystelser til arrangement kan være omfattet af krav om driftsjournal og certifikat fra godkendt tilsynsmyndighed, samt evt. et krav om ansvarsforsikring - se mere på www.politi.dk/offentlige-arrangementer
- Er dit arrangement meget stort, kan politiet pålægge dig at udarbejde en [sikkerhedsplan efter rigspolitiets skabelon](#).

Dispensation fra strandbeskyttelseslinjen

- Afholdelse af et arrangement indenfor strandbeskyttelseslinjen kræver en dispensation fra kystdirektoratet. Læs mere på kystdirektoratets hjemmeside <https://kyst.dk/strand-og-klit/strandbeskyttelse/ansoeg-om-dispensation/>
- Du gøres opmærksomt på at der er meget lange sagsbehandlingstider ved kystdirektoratet angående dispensationer



Praktiske informationer

Tilslutning af vand og spildevand

- Kontakt Langeland Forsyning gerne en måned før afholdelsen på telefon 63 51 68 00
- Vand - Hvis der ikke er vandstik, så skal der betales for en ny tilslutning med minimum et stikledningsbidrag, hvis udgifterne er større, vil der opkræves de faktiske udgifter. Hvis der er lang afstand til stik, etableres ledning på terræn her kan Langeland forsyning ikke garantere for drikkevandskvalitet. Ansøger skal selv udlægge måtter over ledningen og leje en byggevandskasse med måler. Der betales efter takstbladet: [Link til takstblad](#).
- Spildevand - Nærmeste tilslutningsmulighed bliver anvist af Langeland Forsyning. Ansøger skal selv bekoste evt. minipumpestation til stik. Der betales vandafledningsafgift efter målt forbrug: [Link til takstblad](#). Er det i det åbne land eller langt til nærmeste kloak, så skal de etablere en samletank og selv foranledige tømning med slamsuger.

Overdragelse og tilbagelevering af områder

- Vej Park og ejendomme fortager overdragelse af offentlige arealer samt tilbageleverings syn. Nærmere aftale skal ske med vej, park og ejendomme på telefon 63 51 62 61.
- Hvis der forekommer ekstraordinære udgifter i forbindelse med udlånet der ligger ud over Langeland Kommunes driftsbudget til det areal der er udlånt, vil ansøger blive pålagt at betale de faktiske udgifter. ekstraordinære udgifter kan være skiltning mv.



Bilag 2

Standartvilkår

Langeland Kommunes standardvilkår for tilladelse til råden over offentlige veje og pladser er følgende:

- At der ikke sker overnatning på arealet med undtagelse af evt. medarbejdere der overnatter i forbindelse med opstilling eller lign.
- At der ikke sker beskadigelser af de benyttede arealer.
- At pløkhuller - efter teltopsætning på asfalterede arealer - opfyldes med godkendt materialer efter Langeland Kommunes anvisning.
- At der tages tilbørligt hensyn til områdets øvrige brugere, samt at området forlades i rydelig stand efter brugen.
- At de nærmere detaljer om benyttelsen af arealerne aftales med vores driftsafdeling Vej, Park og ejendomme, tlf. 6351 6261.
- At der er fri passage for beboere og beboere med vejret til deres ejendomme - hvis intet andet fremgår af tilladelsen.
- At brand- og redningskøretøjer kan passere uhindret igennem rådighedsarealerne - friholdt kørebanebredde på minimum 2,8 m.
- At udarbejdet og godkendt skilteplan til politimyndigheden ved ansøgning om offentlige arrangementer, samtidig fremsendes til vejmyndigheden teknik.miljoe@langelandkommune.dk - skilteplanen skal være forsynet med følgende ID: Navnet på udsteder, dato og tidsrum samt angivelse af sagsforhold.
- At der foreligger en endelig tilladelse fra Fyns Politi.
- At der etableres et passende antal midlertidige toiletter tilpasset antallet af deltagere samt typen af arrangement.
- At der tages kontakt til Langeland forsyning angående tilslutning af vand og spildevand på telefon 63516800
- At ansøger betaler de faktiske udgifter, der ligger ud over Langeland Kommunes driftsbudget til arealer, hvis der forekommer ekstraordinære udgifter i forbindelse med udlånet
- At Regulativ for Erhvervsaffald overholdes. Findes på www.langelandkommune.dk
- At Regulativ for udendørs musikarrangementer overholdes. Findes på www.langelandkommune.dk
- Det skal altid være muligt for ejere af bygninger på grunden at tilgå deres ejendomme
- Det skal altid være muligt for brugere af både at tilgå bådende på havnen.

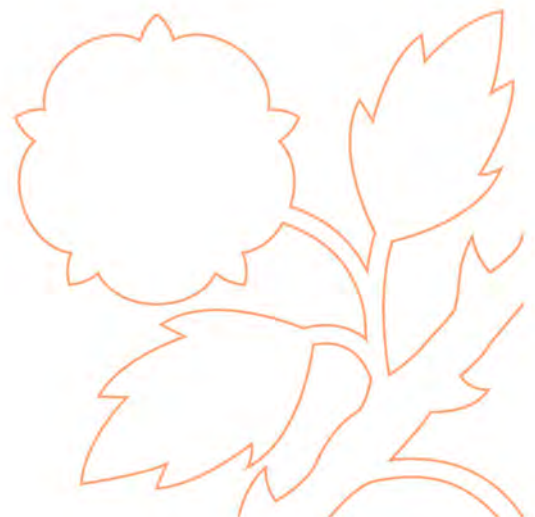
Myndighedsudøvelsen omkring offentlige arrangementer varetages af politiet. Det er Fyns Politi der giver en samlet tilladelse til afholdelse af et offentligt arrangement. Politiet udsteder tilladelsen på grundlag af en ansøgning fra arrangøren af det offentlige arrangement og på grundlag af arrangørens tilladelse til anvendelse af det foreliggende brugsareal. Er der tale om et offentligt brugsareal indhenter arrangøren en tilladelse hos kommunen. Er der tale om et privat areal indhenter arrangøren en tilladelse hos den private ejer. Ansøgningsskema og vejledning findes på www.politi.dk/da





I øvrigt skal vi henlede opmærksomheden på indhentning af andre former for tilladelser før afholdelse af arrangementet:

- Offentlige arrangementer med over 150 personer hvor der opstilles midlertidige konstruktioner som scener, forsamlingsstelte, salgsboder eller campingområder skal arrangementet anmeldes til kommunen gennem: www.bygogmiljo.dk. Læs hvad der skal være i meddelelsen på vores hjemmeside www.langelandkommune.dk
- Landzonetilladelse kræves hvis et arrangement afholdes mere end en gang i landzonen. Vejledning findes på www.langelandkommune.dk
- Større arrangementer kræver lokalplan. Langeland kommune giver besked hvis dette er aktuelt.
- Tilladelse til råden over privat areal skal foreligge
- Hvis der serveres alkohol, kræves der alkoholbevilling ved politiet. Læs mere her: www.politi.dk/da
- Ved større salg af fødevarer kræves der godkendelse fra fødevarestyrelsen. Læs mere her: www.foedevarestyrelsen.dk
- Arrangementer indenfor strandbeskyttelsen kræver dispensation ved kystdirektoratet. Læs mere her: www.kyst.dk





Bilag 3

Taksblad

Sted	Adresse	Areal	Dagleje
Torvet i Rudkøbing	Torvet 1 - 11, 5900 Rudkøbing	350 m ²	500 kr.
Havnearealet omkring Havnepladsen 15	Havnepladsen 15, 5900 Rudkøbing	2.600 m ²	500 kr.
Cirkuspladsen i Rudkøbing	Skudehavnen 4A, 5900 Rudkøbing	39.400 m ²	500 kr.
Hine anlæg	Spodsbjergvej 82, 5900 Rudkøbing	7.100 m ²	500 kr.
H.C Ørstedsparken	Havnegade 90, 5900 Rudkøbing	14.200 m ²	500 kr.
Parkeringsareal ved Dageløkkehavn	Dageløkke Marina 3A, 5953 Tranekær	1.500 m ²	500 kr.
Tranekær sportsplads	Slotsgade 91A, 5953 Tranekær	9.600 m ²	500 kr.
Tullebølle sportsplads bag hallen	Skolevej 14B, 5953 Tranekær	18.000 m ²	500 kr.
Nordstranden i Lohals	Smedegade 26, 5953 Tranekær	16.100 m ²	500 kr.
Humble sportsplads ved Hallinggade	Hovedgaden 66, 5932 Humble	11.600 m ²	500 kr.
Areal ved jagtvej i Humble	Matrikel Nr. 6br, 5932 Humble	10.000 m ²	500 kr.
Ristinge havn	Ristingevej 132, 5932 Humble	5.200 m ²	500 kr.
Bagenkøbenhavn	Havnegade 2C. 5935 Bagenkop	6.300 m ²	500 kr.
Stejlepladsen ved Bagenkøbenhavn	Nordhavns-gade 7, 5935 Bagenkop	2.300 m ²	500 kr.
Nordhavns-gade ved Bagenkøbenhavn	Nordhavns-gade 7, 5935 Bagenkop	1.500 m ²	500 kr.

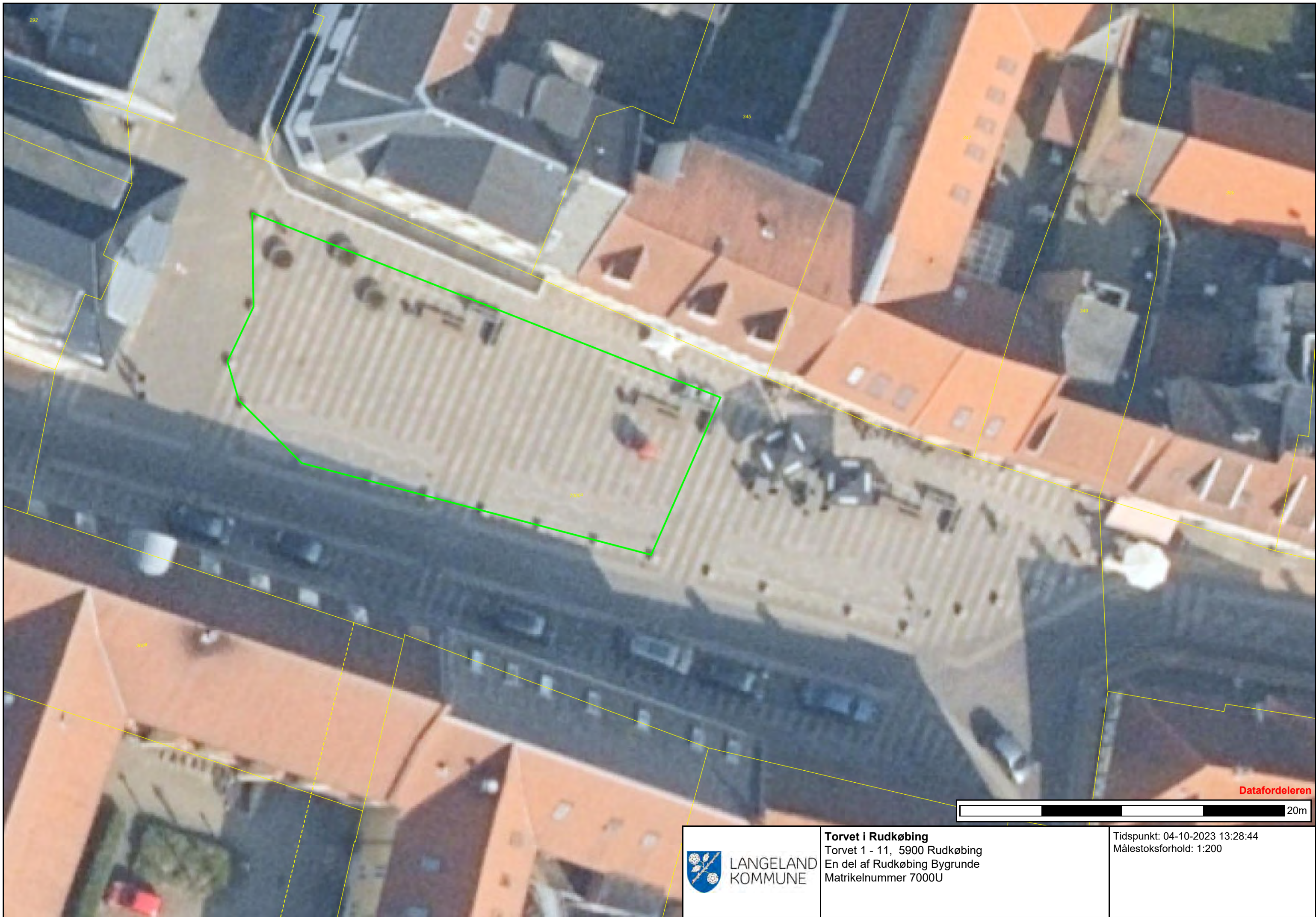




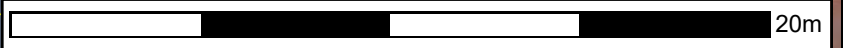
Bilag 4 - Kort materiale

Kort over arealer:

1. Torvet i Rudkøbing / Torvet 1 - 11, 5900 Rudkøbing
2. Havnearealet omkring Havnepladsen 15 / Havnepladsen 15, 5900 Rudkøbing
3. Cirkuspladsen i Rudkøbing / Skudehavnen 4A, 5900 Rudkøbing
4. Hine anlæg / Spodsbjergvej 82, 5900 Rudkøbing
5. H.C Ørstedsparken / Havnegade 90, 5900 Rudkøbing
6. Parkeringsareal ved Dageløkkehavn / Dageløkke Marina 3A, 5953 Tranekær
7. Tranekær sportsplads / Slotsgade 91A, 5953 Tranekær
8. Tullebølle sportsplads bag hallen / Skolevej 14B, 5953 Tranekær
9. Nordstranden i Lohals / Smedegade 26, 5953 Tranekær
10. Humble sportsplads ved Hallinggade / Hovedgaden 66, 5932 Humble
11. Areal ved jagtvej i Humble / Matrikel Nr. 6br, 5932 Humble
12. Ristinge havn / Ristingevej 132, 5932 Humble
13. Bagenkøbenhavn / Havnegade 2C. 5935 Bagenkop
14. Stejlepladsen ved Bagenkøbenhavn / Nordhavnsgade 7, 5935 Bagenkop
15. Nordhavnsgade ved Bagenkøbenhavn / Nordhavnsgade 7, 5935 Bagenkop



Datafordeleren



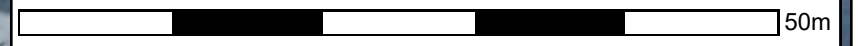
LANGELAND
KOMMUNE

Torvet i Rudkøbing
Torvet 1 - 11, 5900 Rudkøbing
En del af Rudkøbing Bygrunde
Matrikelnummer 7000U

Tidspunkt: 04-10-2023 13:28:44
Målestoksforhold: 1:200



Datafordeleren

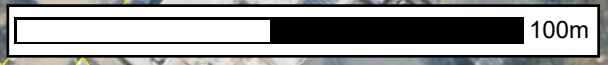


Havnearealet omkring Havnepladsen 15
Havnepladsen 15, 5900 Rudkøbing
En del af Rudkøbing Bygrunde
Matrikelnummer 7000U

Tidspunkt: 04-10-2023 12:55:32
Målestoksforhold: 1:500

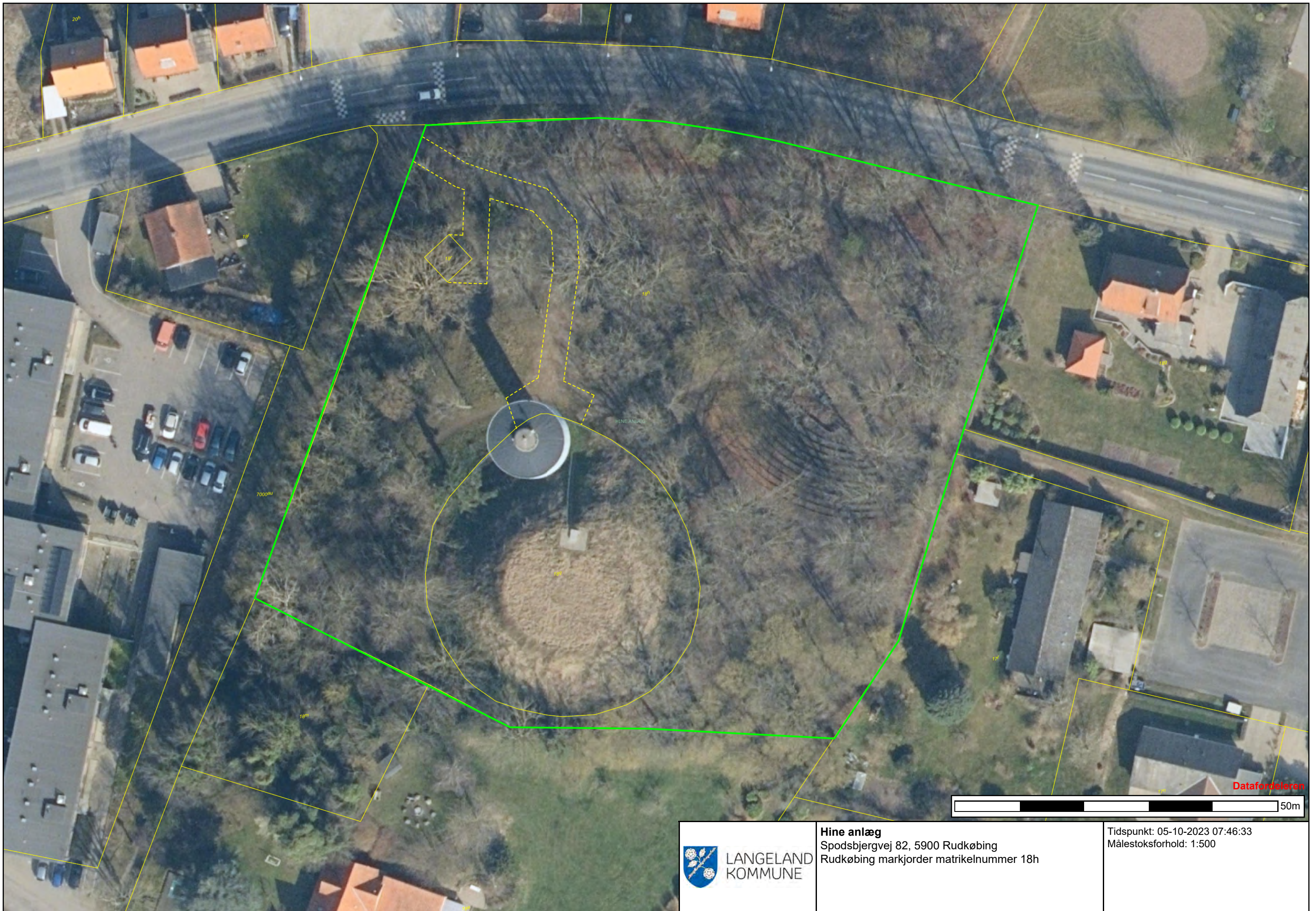


Datafordeleren

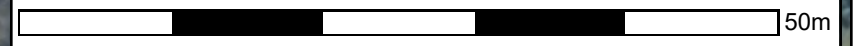



Cirkuspladsen
Skudehavnen 4A, 5900 Rudkøbing
RUDKØBING BYGRUNDE matrikel 386ad

Tidspunkt: 03-10-2023 10:20:02
Målestoksforhold: 1:1500



Datafordeleren




 <p>LANGELAND KOMMUNE</p>	<p>Hine anlæg Spodsbjergvej 82, 5900 Rudkøbing Rudkøbing markjorder matrikelnummer 18h</p>	<p>Tidspunkt: 05-10-2023 07:46:33 Målestoksforhold: 1:500</p>
--	---	---



Datafordeleren

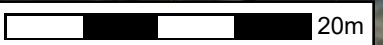


 <p>LANGELAND KOMMUNE</p>	<p>H.C Ørstedsparken Havnegade 90, 5900 Rudkøbing Rudkøbing Bygrunde matrikelnummer 29a, 36a og 36l</p>	<p>Tidspunkt: 03-10-2023 11:48:17 Målestoksforhold: 1:1000</p>
--	--	--





Datafordelaren



Sportsplads ved Tranekær
Slotsgade 91A, 5953 Tranekær
Tranekær HGD, Tranekær
Matrikelnummer 1ar

Tidspunkt: 03-10-2023 14:48:16
Målestoksforhold: 1:500



Datafordeleren



LANGELAND
KOMMUNE

Tullebølle sportsplads bag hallen
Skolevej 14B, 5953
Tullebølle By, Tullebølle
Matrikelnummer 5ap

Tidspunkt: 08-01-2024 12:44:06
Målestoksforhold: 1:1000



Datafordeleren



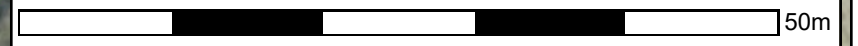
LANGELAND
KOMMUNE

Område omkring Nordstranden i Lohals
Smedegade 26, 5953 Tranekær
Skiften Ejerlav, Hou
Matrikel 3 fz og 3hh

Tidspunkt: 06-11-2023 13:04:49
Målestoksforhold: 1:1000

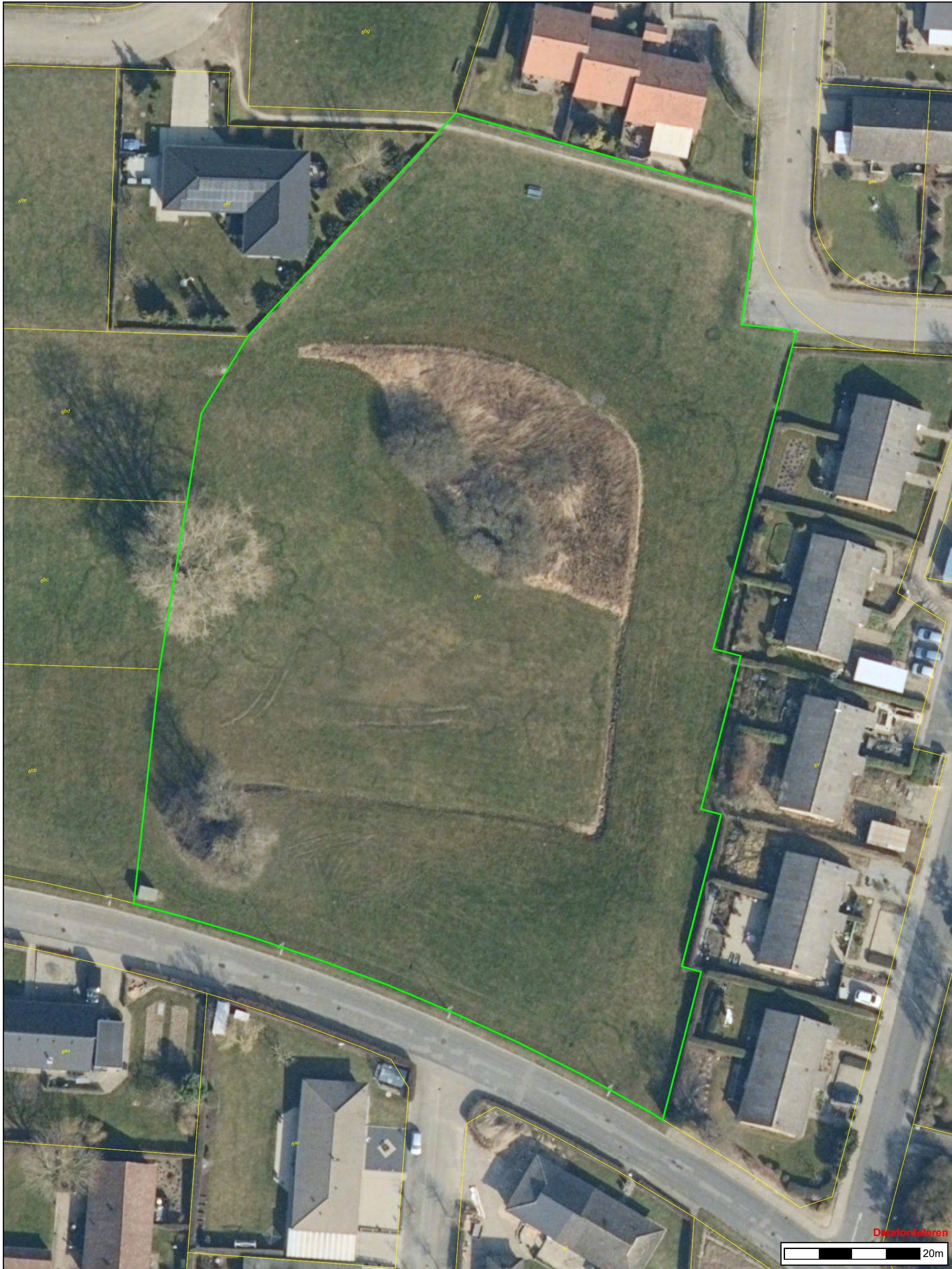


Datafordeleren

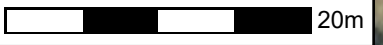


Humble sportsplads ved Hallinggade
Hovedgaden 66, 5932 Humble
Humble By, Humble Matrikelnummer 29 og 2k

Tidspunkt: 04-10-2023 07:24:08
Målestoksforhold: 1:500



Datafordeleren

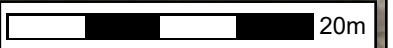


Areal ved jagtvej i Humble
Matrikel Nr. 6br

Tidspunkt: 03-11-2023 08:00:55
Målestoksforhold: 1:500



Datafordeleren



Ristinge Havn
Ristingevej 132, 5932 Humble
Ristinge By, Humble
Matrikelnummer 29C

Tidspunkt: 03-11-2023 11:02:43
Målestoksforhold: 1:500



Dataforbereren

100m



Bagenkophavn
Havnegade 2C. 5935 Bagenkop
Bagenkop By, Magleby Matrikelnummer 57a

Tidspunkt: 04-10-2023 08:13:32
Målestoksforhold: 1:1000



Datafordeleren

 <p>LANGELAND KOMMUNE</p>	<p>Stejlepladsen ved Bagenkøbenhavn Nordhavnsvej 7, 5935, Bagenkøp Bagenkøp By, Magleby Matrikelnummer 34k</p>	<p>Tidspunkt: 04-10-2023 09:31:10 Målestoksforhold: 1:250</p>
--	---	---



Datafordeleren

20m



LANGELAND
KOMMUNE

Nordhavnsvej ved Bagenkøp
Nordhavnsvej 7, 5935 Bagenkøp
Bagenkøp By, Magleby
Matrikelnummer 34e

Tidspunkt: 03-11-2023 11:49:09
Målestoksforhold: 1:500