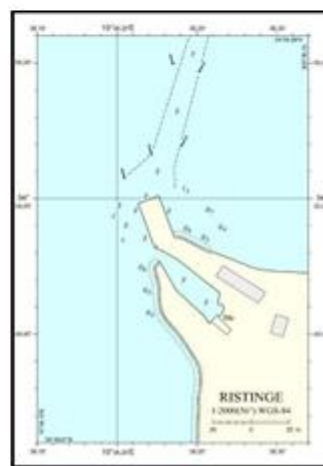
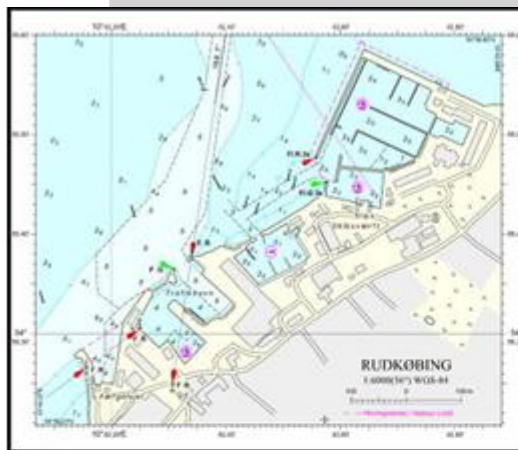




BILAG 4.

FORRETNINGSORDEN FOR LANGELAND HAVNE



2. udgave. Januar 2023

Forretningsorden for Langeland Havne træder i kraft d. 7. juni 2023 og kan til enhver tid rekvireres hos havnemyndigheden eller hentes på kommunens hjemmeside: <https://langelandkommune.dk/borger/havne-trafik-og-veje/kommunale-havne>

Indholdsfortegnelse:

A. Generelle bestemmelser.

B. Generelle bestemmelser for bådeplads.

C. Administrationsgrundlag for det kommunale havneudlejningsområde.

D. Generelle bestemmelser for strøm & vand.

E. Regler for pladskilte.

A. Generelle bestemmelser.

- Forretningsorden er gældende for Langeland Havne.
- Betaling af havneafgifter iht. gældende takstblad.
- Øvrige regler er fastsatte i de enkelte havnes ordensreglementer som findes på kommunens hjemmeside: <https://langelandkommune.dk/borger/havne-trafik-og-veje/kommunale-havne>

B. Generelle bestemmelser for bådeplads.

- Betaling for bådeplads er indbefattet vinterliggeplads, og er gældende i mindst 1 år (1.april – 31. marts) og vedvarer indtil skriftlig opsigelse af lejermålet er havnemyndigheden i hænde senest den 28/2.
- Ved opsigelse skal ejeren straks fjerne båd m.v. fra havnens område ved udgangen af lejeperioden, med mindre anden aftale er indgået med havnemyndigheden.
- En bådeplads indbefatter en vinterplads på land for det registreret fartøj.
- En ubenyttet sommer- som vinterplads medfører ikke reduktion i lejen.
- En lejet bådeplads kan ikke fremlejes eller udlånes af lejeren, et sådan brud kan medfører øjeblikkelig opsigelse.
- Benyttes pladsen ikke i længere eller kortere perioder af lejeren til den på pladsen registrerede båd, skal dette meddeles til havnemyndigheden, ubenyttet pladser disponeres af havnemyndigheden.

- Ikke hjemmehørende fartøj som op-/isættes henover kaj/anlæg, betaling pr. gang iht. gældende takster og regler og for mindre både der op-/isættes med bilbådetrailer i slæbestedet betales iht. gældende takst.
- Fastliggere med gyldigt årsmærke fra Langeland Havne er undtaget betaling iht. op-/isættes henover kaj/anlæg, samt op-/isættes med bilbådetrailer i slæbestedet.
- Henstilling af ikke hjemmehørende fartøj, vogn og stativ m.v. i havnen, takteres som iht. bådepladstakst.
- Betaling af vareafgift for landet fisk iht. takstbladet.
- Både som ikke lander vareafgift hvad der svarer til min. 85% af den årlige pladsleje, efterreguleres efter endt kalenderår.
- Både som betaler årligt pladsleje kan få tilbagebetalt den landet vareafgift mod dokumentation.
- Ikke hjemmehørende fartøj i havnen betaling iht. gældende gæstetakst, samt erhvervsfartøjer som enten ikke betaler anden form for havneafgifter eller som anvendes som lystfartøj under ophold i havnen.
- Både der anvendes til længerevarende ophold, kan pålægges ekstra havneafgifter, eksempelvis i form af regulering af pladsleje, strøm mv. Et sådan skøn vurderes af havnemyndigheden.
- Efter sidste betalingsdato, udskrives 1. rykker & 2. rykker, er lejen stadig ikke indfriet, indledes der hermed en opsigelse af lejemålet og en eventuel inddrivelse af restancen.
- Rykkergebyr refunderes ikke.
- Som udgangspunkt kan der ikke laves en afdragsordning med Langeland kommune.
- Ved dokumenteret salg af fartøj i perioden 1/4 – 30/9, tilbagebetaling af halv pladsleje.
- For tildeling af bådepladser i henhold til forholdene pladsstørrelse / både størrelse, der gives 1. prioritet til borgere i Langeland Kommune ifølge folkeregister og 2. prioritet for ejere af feriehus på Langeland og øvrige borgere uden for Langeland Kommune.
- Erlagt havneafgifter kan ikke forlanges tilbagebetalt ved overtrædelse af den enkeltes havns ordenreglement el. forretningsorden.
- Der betales **ikke** havneafgift af fartøjer hjemmehørende i andre af Langeland Kommunes havne (Rudkøbing, Strynø, Ristinge og Bagenkop) max. 5 sammenhængende båddøgn henliggende i anden i havn end i fastliggerhavnen og med gyldig årsmærke.
- Ved manglende årsmærke efter den 1. juni. teksteres med kr. 200,00 for påsætning. (Erhvervsfartøjer og fiskefartøjer m. kendingsbogstaver undtagen)

C. Administrationsgrundlag for det kommunale havneudlejningsområde.

Administrativt.

- Lejekontrakter og tilhørende økonomi administreres af Teknik & Miljø Langeland kommune. Leje opkræves efter gældende takstblad. Ventelister administreres af havnekontoret, som også har ansvaret for det løbende daglige tilsyn med havnenes lejemål.
- Udlejningsområdet på de kommunale havne deles op i tre kategorier:
 - Kategori 1 : Egen bygning på lejet grund.
 - Kategori 2 : Lejet bygning på lejet grund.
 - Kategori 3 : Lejet ubebygget havneareal til havnerelateret oplag/formål.
- Udstrækningen af udlejningen i lejekontrakten kan fastlægges på to måder:
 - Efter kortbilag med opmåling og angivelse af størrelse.
 - Præcis formulering i lejekontrakten.

Kategori 1. Egen bygning på lejet grund.

- Lejer kan ikke fremleje eller afstå lejet grund til anden side. Langeland kommune skal som grundejer altid godkende ny ejer af bygningen på lejet grund samt den ønskede fremtidige aktivitet i bygningen, som skal være havnerelateret og aktivt bidrage til den fortsatte levende havn. Der betales leje for et areal svarende til bygningens areal og lejen dækker endvidere retten til at benytte arealet tæt omkring bygningen og kassegården. Førnævnte krav præciseres i lejeaftale mellem ny lejer og Langeland kommune.

Kategori 2. Lejet bygning på lejet grund.

- Flere aktiviteter på havneområdet forekommer. Fiskehuse udlejes så vidt muligt efter et udlejningshierarki og den aktuelle venteliste, som administreres af havnekontoret.

Udlejnings hierarki:

- Erhvervsfisker/bierhvervsfisker/fritidsfiskere/havnerelateret erhverv og formål.
- Fortrinsret for personer med folkeregisteradresse på Langeland.

Endvidere gælder:

- Krav om fartøj i havnen, hvis man ønsker at leje et fiskehus. Lejemålet vedr. fiskehuset bortfalder, hvis bådpladsen i havnen opsiges, eller fartøjet ikke længere har tilhørs forhold i havnen.
- Fiskehuse må ikke fremlejes af lejer.
- Såfremt fiskehusene er for store kan hensigtsmæssig opdeling af et fiskehus i flere selvstændige lejemål komme på tale, dog max. 2 lejere pr. fiskehus. Ved opdelt fiskehuse vil lejen for hele huset kun blive opkrævet hos hovedlejeren. Hvis denne udtræder af lejemålet skal ny hovedlejer udpeges. Såfremt ingen andre vil være hovedlejer eller den fremsendte faktura ikke betales af hovedlejer ophører hele lejemålet efter forudgående

Kategori 3. Lejet ubebygget havneareal til havnerelateret oplag/formål.

- Ubebyggede havnearealer udlejes til havnerelaterede oplag/formål på baggrund af opmålt kortbilag med nøjagtig angivelse af lejede areal. Det lejede havneareal må ikke anvendes til opførelse af faste bygningsværker, faste installationer, containeropbevaring mv.

Generelle krav vedr. kommunal udlejning.

- Der opkræves for leje og hvis aktuelt for lejemålets eget forbrug herunder el, vand, varme mv.
- Som hovedregel kun en lejer pr. lejemål og ikke flere lejemål til samme lejer. Erhvervsfiskere og bierhvervsfiskere skal dokumentere at de har behov for mere end et lejemål, hvis dette ønskes.
- Krav om aktivt lejemål, der ikke kun anvendes inaktivt til opbevaring mv. Havnen påser at lejemålene er aktive og bruges til havnerelaterede formål.
- Såfremt lejemålet af forskellige årsager ikke udnyttes aktivt, kan man miste retten til lejemålet.

D. Generelle bestemmelser for strøm & vand.

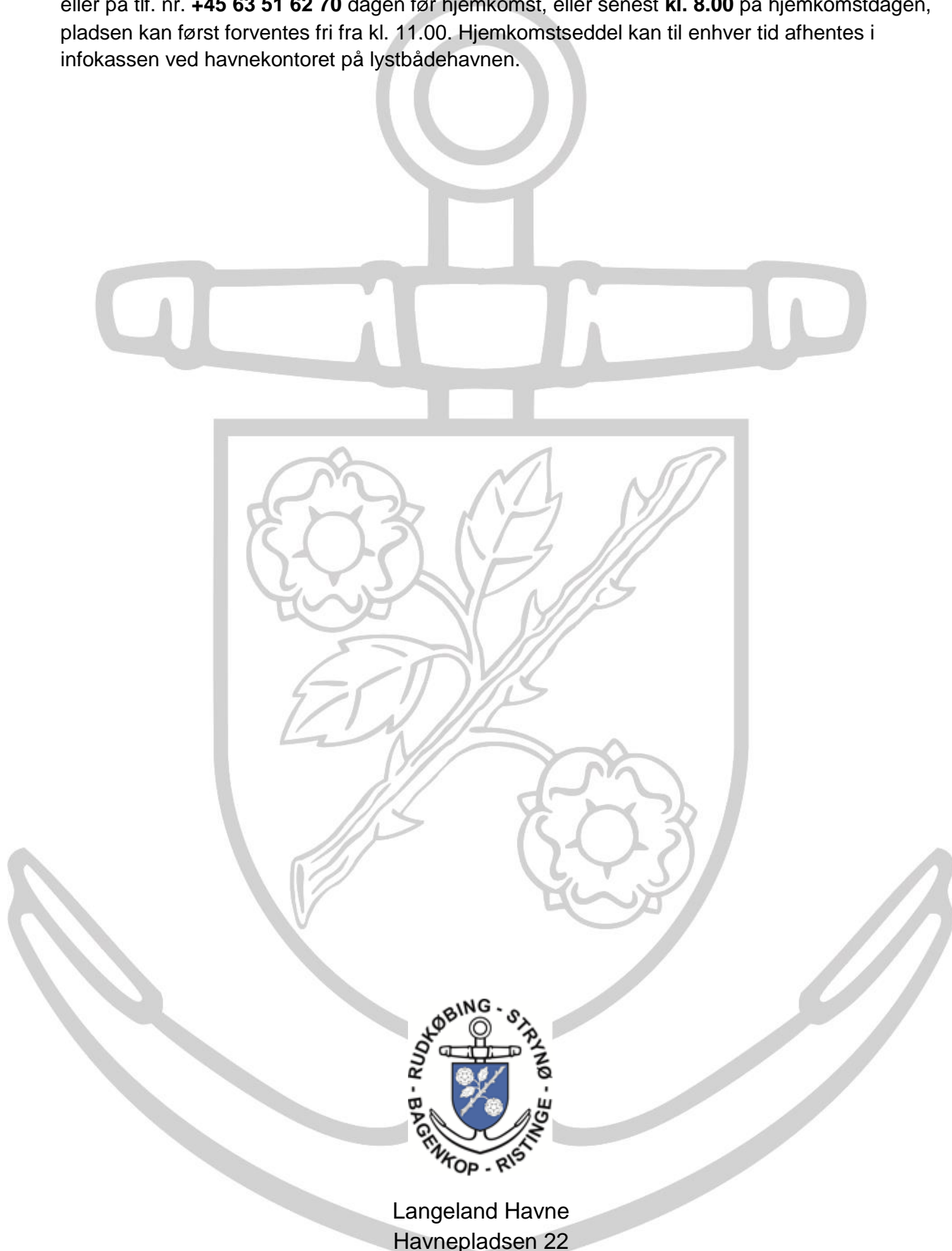
- Der betales for strøm i perioden fra 1. november til 31. marts iht. Langeland kommunes gældende Takstblad, dette gælder dog ikke Erhvervsfartøjer m.v. som afregnes efter forbrug (1).
- Strømkortet (BEASchip/BEAScard) kan købes, oplades og refunderes i automaten på lysbådehavnen:
Rudkøbing/Strynø (BEASchip): Skudehavnen 67B & Havnepladsen 11B.
Bagenkop/Ristinge (BEAScard): Færgevej 6.
- Vand er en del af havneafgiften, kan teksteres i tilfælde af at forbruget skønnet bunkers i en større mængde.
- Der lukkes for vandet pr. 1. december og åbnes som udgangspunkt igen pr. 1. marts.

1) For Bagenkop Havn er der fast betalingsstrøm for både henliggende i bassin 1 & 2.

E. Regler for pladskilte.

- Bådejeren/-føreren af fartøjet er pligtig at benytte det til enhver tid anvendte system til markering af, om pladsen er ledig til midlertidig benyttelse af gæstesejlere.
- Ubenyttede pladser der i perioden **uge. 20 til og med uge 36** har været mærkeret optaget i over 24 timer, vil blive vendt til ledig og bådejeren/-føreren på den fast anviste plads, kan ikke forlange pladsen fri ved hjemkomst.
- **RUDKØBING**- Bådejeren/-føreren af fartøjet er pligtig at meddele havnemyndigheden i perioden **uge. 20 til og med uge 36** om hjemkomstdato. Meddelelse om hjemkomst pr. hjemkotseddel eller pr. SMS på **21 78 93 40**, skal senest ske inden **kl. 7.00.** dog helst **24 timer** før, på hjemkomstdagen pladsen kan først forventes fri fra kl. 11.00. Hjemkomstseddel kan til enhver tid afhentes i infokassen ved havnekontoret på lystbådehavnen.
- **STRYNØ** - Bådejeren/-føreren af fartøjet er pligtig at meddele havnemyndigheden i perioden **uge. 20 til og med uge 36** om hjemkomstdato.

- **BAGENKOP** - Bådejeren/-føreren af fartøjet er pligtig at meddele havnemyndigheden i perioden **uge. 20 til og med uge 36** om hjemkomstdato. Meddelelse om hjemkomst pr. hjemkotseddel eller på tlf. nr. **+45 63 51 62 70** dagen før hjemkomst, eller senest **kl. 8.00** på hjemkomstdagen, pladsen kan først forventes fri fra kl. 11.00. Hjemkomstseddel kan til enhver tid afhentes i infokassen ved havnekontoret på lystbådehavnen.



Langeland Havne
Havnepladsen 22
5900 Rudkøbing
langeland.havne@langelandkommune.dk