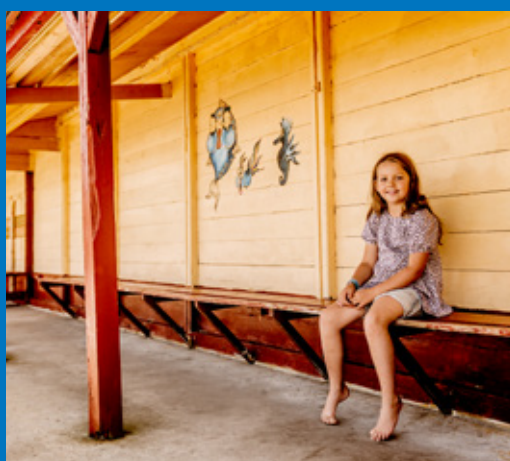
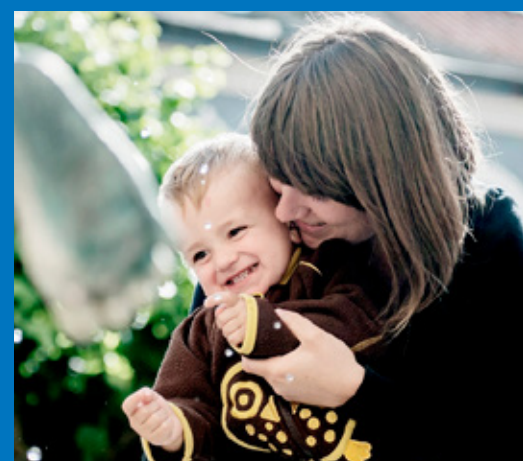


Handleguide



Børn, Unge og Social
Langeland Kommune



Handleguide Langeland Kommune

Forord	3
Hvem har ansvaret?	4
Tegn på mistrivsel	4
Trivselslinealen	6
Når du er bekymret for et barn	8
Støtte i hverdagen	11



Forord

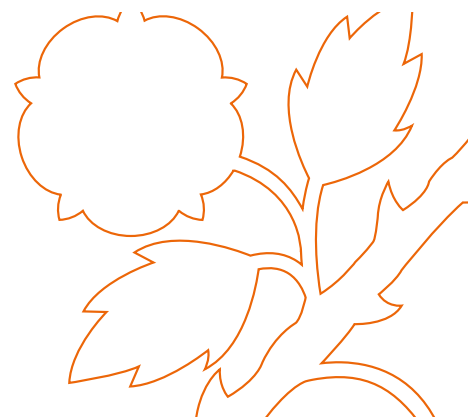
I Langeland Kommune tror vi på, at alle forældre vil deres børn det bedste, men at forældre nogle gange kommer i situationer, hvor de ikke kan løfte hele ansvaret alene. Det er her omgivelserne må træde til – i samarbejde med forældrene.

Ansatte i Børn, Unge og Social i Langeland Kommune udgør en væsentlig del af børn og unges omgivelser og er forpligtet til at have en særlig opmærksomhed på, om børn og unge trives.

Denne handleguide er for alle medarbejder i Langeland Kommune, som arbejder med børn og unge i deres hverdag. Handleguiden skal bruges i alle sammenhænge, hvor professionelle drøfter bekymringer for et barn. Guiden indeholder Langeland Kommunes trivselslineal samt beskrivelser af, hvad du, som medarbejder, særligt skal være opmærksom på i arbejdet med børn og unge. Du finder også hjælp til, hvornår du har pligt til at handle og hvad du skal gøre i situationer, hvor du bliver bekymret for et barn eller en ung.

Handleguiden og trivselslinealen er en del af et styrket tværprofessionelt samarbejde for at sikre alle børns trivsel. Guiden er samtidig et redskab i den tidlige opsporing og indsats og skal være med til at sikre, at vi hjælper alle børn, unge og familier, som har brug for hjælp i kortere eller længere perioder af barnets og den unges liv.

Børn, Unge og Social
Langeland Kommune



Hvem har ansvaret?

Som offentligt ansat har du og dine kolleger et udvidet ansvar overfor de børn og unge, I møder i jeres daglige arbejde. Alle medarbejdere i Børn, Unge og Social i Langeland Kommune har derfor en særlig opgave i forhold til at handle på de udfordringer, der opstår for nogle børn og unge.

Som medarbejdere forventes I at kunne opfange og forstå de tidlige signaler, som børn i mistrivsel kan udvise. Hvis du som ansat får en bekymring for et barn eller en ung, skal du altid drøfte den med din nærmeste leder. I samarbejde med din leder har du herefter ansvaret for at handle på jeres bekymring.

Børns læring og trivsel er et fælles ansvar. Selvom din bekymring er givet videre til din leder, PPR, sundhedsplejen, familieafdelingen eller andre og der er iværksat en tværprofessionel indsats, har du som voksen tæt på barnet i hverdagen fortsat et ansvar for at understøtte barnet eller den unge i det daglige.

*”Børns læring og trivsel er et fælles ansvar.
Selvom der er iværksat en tværprofessionel indsats har
du som voksen tæt på barnet i hverdagen fortsat et ansvar
for at understøtte barnet eller den unge i det daglige”*



Tegn på mistrivsel

Børn og unges tegn på mistrivsel skal altid ses i den kontekst, barnet eller den unge befinder sig i. Signaler der kan give anledning til bekymring kan fx være:

- uforklarlig eller pludselig ændret adfærd
- manglende udvikling eller ændring i trivsel
- manglende eller ændrede relationer i de fællesskaber, barnet indgår i

For at forstå barnet eller den unges tegn, kan det være hjælpsomt også at se på forældrenes signaler. Det er det samlede billede, som er afgørende for, hvor udsat barnet/den unge er.

Der findes ikke nogen facitliste – det er derfor vigtigt at være opmærksom på, at børn og unges (og deres forældres) signaler kan være forskellige.

Listen på højre side er derfor blot eksempler på tegn på mistrivsel hos børn og unge og deres forældre.

Når den voksne skal identificere graden af barnets / den unges trivsel, er det vigtigt også at være opmærksom på:

- *Hvor hyppigt viser tegnene sig?*
- *Er der et mønster i hvornår, hvordan eller i hvilke sammenhænge tegnene viser sig?*
- *Hvor længe har tegnene været til stede?*

Tegn hos spædbørn

- spiseproblemer
- søvnforstyrrelser
- væksthæmning
- initiativløshed
- brud og blå mærker
- forværret sutteevne
- bevidsthedssvækkelse
- vejrtrækningsproblemer og kramper
- hypersensitivitet overfor stimuli
- barnet græder meget
- barnet er svært at trøste
- barnet afviser / undviger kontakt
- barnet virker forsømt
- barnet er uroligt / hyperaktivt

Tegn hos småbørn

- spiseproblemer
- søvnforstyrrelser
- væksthæmning
- initiativløshed
- brud og blå mærker
- hypersensitivitet overfor stimuli
- barnet græder meget
- barnet er svært at trøste
- barnet afviser / undviger kontakt
- barnet er ukritisk overfor fremmede
- barnet virker forsømt
- barnet er uroligt / hyperaktivt
- barnet er svært at stille tilfreds

Tegn for de lidt ældre børn

- søvnproblemer
- spiseproblemer
- barnet er trist og indelukket
- barnet mangler livsglæde og initiativ
- barnet isolerer sig
- barnet mangler nysgerrighed og interesse for sine omgivelser
- barnet virker forsømt
- barnet er uroligt / hyperaktivt
- barnet har ikke kendskab til sociale spilleregler
- barnet har mange konflikter
- barnet skifter hurtigt humør
- barnet er overdrevent tilpasset - har svært ved at give udtryk for, hvad det vil være med til og ikke være med til
- barnet er ukritisk kontaktsøgende
- barnet har svært ved "at følge med"
- barnet ændrer adfærd

Tegn hos de unge

- søvnproblemer
- spiseproblemer
- den unge er ofte syg, klager over hoved-/ mavepine
- over/undervægtig
- den unge virker trist
- den unge isolerer sig
- den unge føler sig anderledes / forkert
- den unge udviser angst for fremtiden
- den unge føler sig ensom
- den unge udviser svingende / svigtende indsats i skolen
- den unge virker urolig / ukoncentreret
- den unge har tidlig seksuel debut
- den unge har selvskadende adfærd
- den unge har misbrug
- den unge begår kriminalitet

Tegn hos forældrene

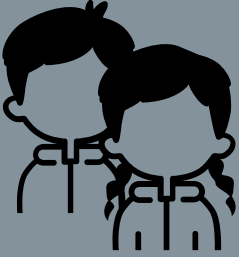



- forældrene har fokus på sig selv frem for barnet / den unge
- forældrene virker påvirkede
- psykisk sygdom
- forældrene er psykisk belastede
- forældrene har en adfærdsændring
- forældrene har svært ved at aflæse og indleve sig i barnets / den unges behov
- barnet/den unge afvises, trues, trøstes ikke eller ignoreres
- forældrene udviser uforudsigelighed / ustabilitet (forskellige mødetider, skiftende voksne mv.)
- forældrene sørger ikke i tilstrækkelig grad for barnet / den unge (påklædning, madpakke, lektier mv.)



Trivselslinealen

Trivselslinealen bruges til at vurdere barnets trivsel på en skala fra 1-5; fra værende i trivsel til truet trivsel. Forskellige personer kan vurdere barnet forskelligt på baggrund af forskellige perspektiver og fagligheder.

GOD TRIVSEL

BØRN SOM UDVISER	Trivsel	Moderat trivsel
BARNET 	<p>Barnet udvikler sig på en positiv og alderssvarende måde både fysisk, følelsesmæssigt og socialt – med de almindelige udsving, der er</p> <p>Barnet evner at indgå i og skabe positive relationer til børn og voksne</p>	<p>Barnet er generelt i trivsel, men har behov for støtte i forbindelse med moderat belastning som kan være forbigående og som påvirker barnet fysisk, følelsesmæssigt eller socialt</p> <p>Barnet kan vise tegn på, at noget er galt ved at ændre adfærd fysisk, følelsesmæssigt eller socialt</p>
OMSORG 	<p>Forældrene yder god omsorg og evner at engageret sig positivt i samspil med barnet</p> <p>Forældrene opsøger almindelig råd og vejledning hos fx læge, sundhedsplejerske eller dagtilbud, hvis barnet i perioder ikke trives</p>	<p>Forældrene yder almindelig omsorg, er nærværende og sørger for barnets basale behov</p> <p>Forældrene opsøger almindelig råd og vejledning hos fx læge, sundhedsplejerske eller dagtilbud, hvis barnet i perioder ikke trives</p> <p>Forældreomsorgen kan være midlertidigt reduceret</p>
TID		Kort/længerevarende
AKTØRER 	<ul style="list-style-type: none">• Det almindelige sundhedssystem• Dagtilbud/Skole• Den kommunale sundhedspleje• Forældrene	<ul style="list-style-type: none">• Det almindelige sundhedssystem• Dagtilbud/Skole• Den kommunale sundhedspleje• PPR• Forældrene
TOVHOLDER 	Forældrene	Fagpersonen, der har den bedste relation til familien. Evt. i samarbejde med nærmeste leder

Trivselslinealen fungerer som et tværfagligt redskab i alle sammenhænge, hvor der er en bekymring for et barn eller en ung. Barnet eller den unges trivsel vurderes på baggrund af trivselslinealen og linealen bliver derfor også afsættet for, hvilken handling de professionelle om barnet/den unge, skal følge op med.

MISTRIVSEL

Sårbar trivsel	Udsat trivsel	Truet trivsel
<p>Barnet kan have afgrænsede problemstillinger af fysisk, psykisk eller social karakter</p> <p>Barnet har fysiske, adfærdsmæssige eller følelsesmæssige tegn på mistrivsel</p>	<p>Barnet mistrives</p> <p>Barnet signalerer dagligt forsinket udvikling</p> <p>Barnet har alvorlige mangler i sin fysiske, sociale og følelsesmæssige udvikling</p> <p>Barnet kan have brug for støtte i forbindelse med langvarig belastning</p> <p>Barnet kan have været udsat for fysisk eller psykisk vold eller seksuelle overgreb</p>	<p>Barnet mistrives</p> <p>Barnet signalerer dagligt tydelige tegn på forsinket udvikling</p> <p>Barnet har alvorlige mangler i sin fysiske, sociale og følelsesmæssige udvikling</p> <p>Barnet kan have brug for støtte i forbindelse med vidtrækkende, langvarig belastning</p> <p>Barnet kan have været udsat for fysisk eller psykisk vold eller seksuelle overgreb</p>
<p>Forældrenes omsorg kan være reduceret</p>	<p>Forældrenes omsorg er reduceret og belastninger magtes ikke</p> <p>Forældrenes omsorg kan være reduceret på grund af fx formodet misbrug, sygdom, psykiske lidelser, m.v.</p> <p>Familien kan have brug for støtte i forbindelse med mishandling, vold eller seksuelle overgreb</p>	<p>Forældrenes omsorg er ikke tilstrækkelig</p> <p>Forældrenes omsorg er reduceret på grund af komplekse problemstillinger, fx misbrug, vold, sygdom, psykiske lidelser, m.v.</p> <p>Familien kan have brug for støtte i forbindelse med mishandling, vold eller seksuelle overgreb</p>
<p>Kort/længerevarende</p>	<p>Længerevarende</p>	<p>Længerevarende</p>
<ul style="list-style-type: none"> • Det almindelige sundhedssystem • Dagtilbud/Skole • Den kommunale sundhedspleje • PPR • Familieafdelingen • Forældrene 	<ul style="list-style-type: none"> • Det almindelige sundhedssystem • Dagtilbud/Skole • Den kommunale sundhedspleje • PPR • Familieafdelingen (barnet har en aktiv sag) • Forældrene 	<ul style="list-style-type: none"> • Det almindelige sundhedssystem • Dagtilbud/Skole • Den kommunale sundhedspleje • PPR • Familieafdelingen (barnet har en aktiv sag) • Forældrene
<p>Fagpersonen, der har den bedste relation til familien i samarbejde med nærmeste leder</p>	<p>Sagsbehandler familieafdelingen</p>	<p>Sagsbehandler familieafdelingen</p>

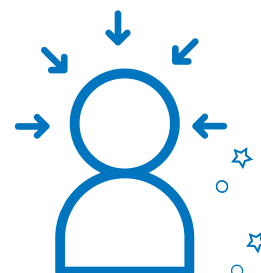
Når du er bekymret for et barn

Du skal altid drøfte en bekymring med din nærmeste leder samt med barnets forældre.

Husk også altid at forsøge at få samtykke fra forældremyndighedsindehaveren, hvis du inddrager tværfaglige parter i din bekymring om barnet.

Ved vold og overgreb

Er du bekymret for om barnet udsættes for vold, psykisk vold og/eller seksuelle overgreb skal du dog underrette familieafdelingen – uden at informere eller drøfte din bekymring med forældrene jf. underretningspligten i Serviceloven § 153.



Forpost

Er du bekymret for et barn i dagtilbud eller skole kan du på baggrund af trivselslinealen vende din bekymring med forposten i dit dagtilbud eller på din skole. Forposten er socialrådgiver fra familieafdelingen.

Åben rådgivning og Rusk

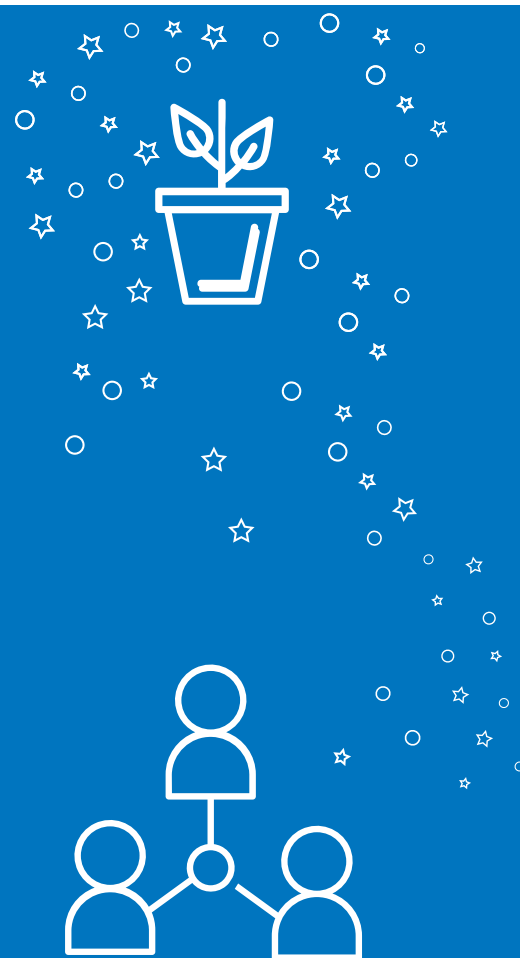
Som ansat i dagtilbud eller skole kan du ligeledes drøfte din bekymring på hhv. Åben Rådgivning (dagtilbud) og RUSK (skole). Her deltager en socialrådgiver, PPR, sundhedsplejen, m.v.

Fasemodellen

For at bringe en bekymring om et barn på RUSK eller Åben Rådgivning skal I som skole eller dagtilbud dog først have iværksat en indsats på baggrund af en handleplan, jf. Fasemodellen. Har indsatsen ikke den ønskede effekt i forhold til barnets læring, trivsel eller adfærd kan bekymringen tages op på RUSK eller Åben Rådgivning.

Underretning til familieafdelingen

Alle offentligt ansatte har skærpet underretningspligt i forhold til børn og unge. Du skal derfor altid drøfte din bekymring med nærmeste leder. Underretningspligten kan ikke tilsidesættes – heller ikke selvom der allerede er et tværfagligt samarbejde i gang omkring et barn.



Ved mistanke om, at et barn er i livsfare eller udsættes for strafbare forhold, skal familieafdelingen straks underrettes.

Som medarbejder skal du **ALTID** overveje at underrette, når du vurderer, at et barn er i **sårbar trivsel** jf. Trivselslinealen. Det kan være

- Børn som viser tydelige tegn på mistrivsel
- Børn som viser tegn på fysisk/psykisk forsømmelse
- Bekymringsbørn hvor du iagttager at den ønskede ændring i barnets adfærd, udvikling eller trivsel udebliver efter en iværksat indsats

Hvis du i samråd med din leder vurderer, at barnet er i **udsat trivsel** eller **truet trivsel** jf. Trivselslinealen, skal du altid underrette familieafdelingen.

Din bekymring skal som udgangspunkt altid drøftes med familien og din nærmeste leder inden underretningen indsendes.

I situationer, hvor du er i tvivl om du skal underrette, kan familieafdelingen kontaktes.

Etik i forbindelse med underretning

- Som udgangspunkt inddrages forældrene så snart bekymringen opstår
- Uanset familiens vilkår, er familien barnets vigtigste holdepunkt. Familien skal derfor mødes med respekt og anerkendelse
- Barnet skal altid være i centrum
- Vær konkret og beskriv, hvad du ser. Brug gerne konkrete eksempler
- Husk din tavshedspligt
- Underretningen bør ikke udleveres eller sendes til forældrene op til en weekend, hvor forældrene ikke har mulighed for at komme i kontakt med familieafdelingen

Underretningspostkasse

Du kan underrette ved at sende en mail til underretning@langelandkommune.dk

Ved mistanke om, at et barn er i livsfare eller udsættes for strafbare forhold, skal familieafdelingen straks underrettes.



Det videre forløb

Senest 6 dage efter, at en underretning er modtaget i familieafdelingen, vil du modtage kvittering på, at underretningen er indgået.

Når familieafdelingen modtager en underretning er det første, der sker, at en socialrådgiver kontakter forældrene. Afhængig af bekymringen for barnet/familien kan der enten iværksættes en forebyggende indsats jf. Lov om Social Service § 11.3 (såfremt det vurderes, at barnet ved en kortvarig indsats kan komme i trivsel igen) eller det besluttes at udarbejde en børnefaglig undersøgelse, jf. §50 i Lov om Social Service. En børnefaglig undersøgelse skal udarbejdes indenfor fire måneder. På baggrund af den børnefaglige undersøgelse besluttes det, hvilke foranstaltninger barnet og familien har behov for. Der kan i særlige tilfælde iværksættes akut sideløbende støtte imens den børnefaglige undersøgelse udarbejdes.

Ved mistanke om, at et barn er i livsfare eller udsættes for strafbare forhold, skal familieafdelingen straks underrettes.

Videregivelse af oplysninger

Videregivelse af fortrolige oplysninger fra en ansat til en anden ansat i Langeland Kommune er ikke som sådan begrænset af tavshedspligten, men der stilles krav til sagligheden.

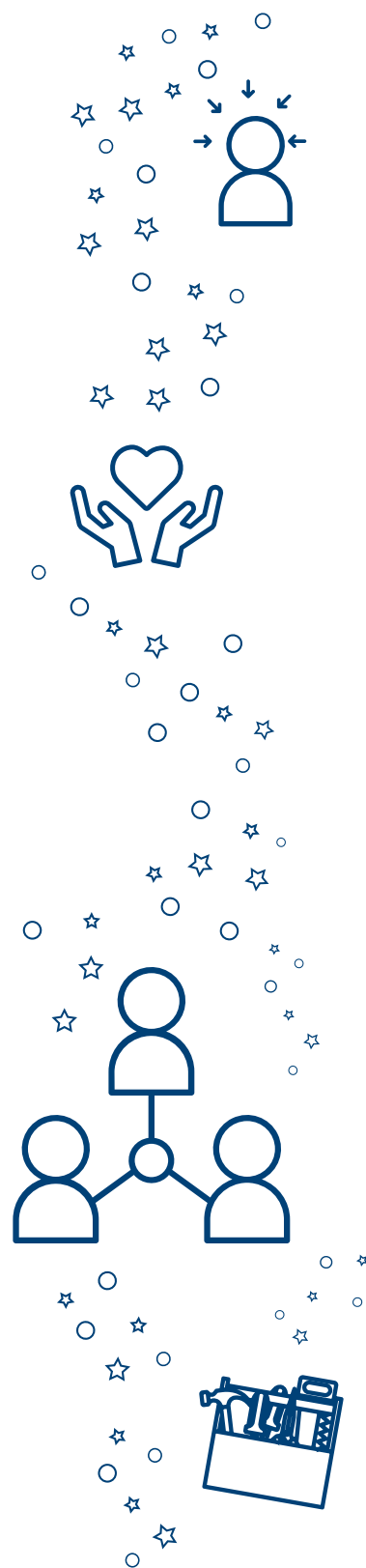
For ansatte i langt hovedparten af kommunens afdelinger og institutioner gælder, at de er omfattet af samme myndighed. Dette gælder dog ikke kommunens folkeskoler og selvejende institutioner.

Videregivelse af oplysninger indenfor samme myndighed kan således ske såfremt det er sagligt og relevant, med undtagelse af personfølsomme data, jf. Databeskyttelsesforordningens (GDPR) artikel 9.

Langeland Kommune – én myndighed

Videregivelse af fortrolige oplysninger fra en ansat til en anden ansat i Langeland Kommune er ikke som sådan begrænset af tavshedspligten, men der stilles krav til sagligheden.

For ansatte i langt hovedparten af kommunens afdelinger og institutioner gælder, at de er omfattet af samme myndighed, idet Langeland Kommune er en enhedsforvaltning. Videregivelse af oplysninger indenfor samme myndighed kan således ske, såfremt det er sagligt og relevant. Dette gælder for administrationen, familieafdelingen, PPR, sundhedsplejen, kommunale daginstitutioner og dagplejen.



Udveksling af oplysninger i det tidlige eller forebyggende arbejde

Kommunens folkeskoler og selvejende institutioner er dog ikke omfattet af samme myndighed som resten af kommunens afdelinger og institutioner. Videregivelse af oplysninger mellem fx en folkeskole og administrationen vil således være videregivelse af oplysninger mellem myndigheder.

I henhold til servicelovens § 49a er der mulighed for at drøfte bekymringer om et barn eller en ung med en anden myndighed (fx PPR, familieafdelingen, sundhedsplejen, m.v.) på et indledende plan og som en del af det forebyggende arbejde. Dette kan ske uden forældrenes viden og på et enkelt møde. Hvis der er særlig grund til det, kan bekymringen drøftes på yderligere et enkelt opfølgende møde.

Tavshedspligt

Jf. Forvaltningslovens § 27 har offentligt ansatte tavshedspligt i forhold til oplysninger om enkeltpersoners private forhold.

Underretningspligt

Jf. Servicelovens § 153 har offentligt ansatte underretningspligt, hvis de i forbindelse med deres arbejde får kendskab til eller grund til at tro;

- At et barn eller ung under 18 år kan have brug for særlig støtte
- At et barn umiddelbart efter fødslen kan få behov for særlig støtte
- At et barn eller en ung under 18 år kan have behov for særlig støtte på grund af barnets eller den unges ulovlige skolefravær
- At et barn eller en ung under 18 år har været udsat for overgreb.

Skoleledere på folkeskoler skal derudover underrette, når en elev har mere end 15% ulovligt fravær indenfor et kvartal.

Støtte i hverdagen

Ofte er et omsorgssvigtet barns hverdag præget af kaos og manglende kontakt til stabile voksne. Derfor kan barnets skole, dagtilbud eller dagpleje være et betydningsfuldt udgangspunkt for at opfylde barnets umiddelbare behov. Nogle børn bliver mønsterbrydere og klarer sig rigtigt godt på trods af en omsorgssvigtet barndom. Fra forskningen ved vi, at en af de vigtigste faktorer for dette er, at der er ansvarlige professionelle voksne, som tager over, hvor barnets nære voksne svigter eller ikke har ressourcerne til at løfte ansvaret. En dagplejer, pædagog eller lærer kan naturligvis ikke erstatte god forældreomsorg, men ved at være en god og stabil voksen i barnets hverdag, kan man som fagprofessionel være med til at give barnet nogle ressourcer og et fristed, som gør, at barnet bedre kan klare belastninger og evt. svigt i hjemmet. At være omsorgsfuld betyder også, at man inddrager andre fagprofessionelle, når et barn ikke er i trivsel.

**Børn, Unge og Social
Langeland kommune**

Kontakt:

Dagvagt Familieafdelingen 29 12 12 05

**Underretningspostkassen:
underretning@langelandkommune.dk**

