



Langeland Forsyning  
Peter Østergaard  
Nørrebro 207 A  
5900 Rudkøbing

Teknik og Miljø  
**Natur og Miljø**  
Fredensvej 1  
5900 Rudkøbing  
Tlf. 63 51 60 00  
natur.miljoe@langelandkommune.dk

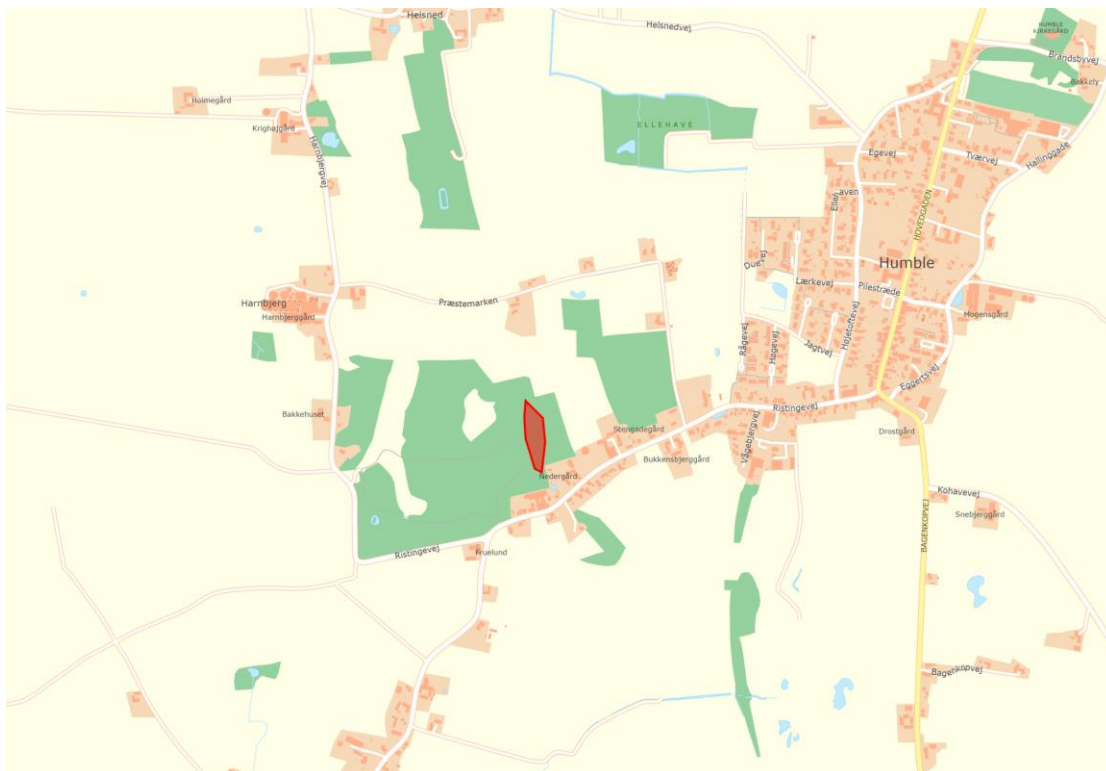
05-01-2023

J. nr. 23/59

Ref: ae

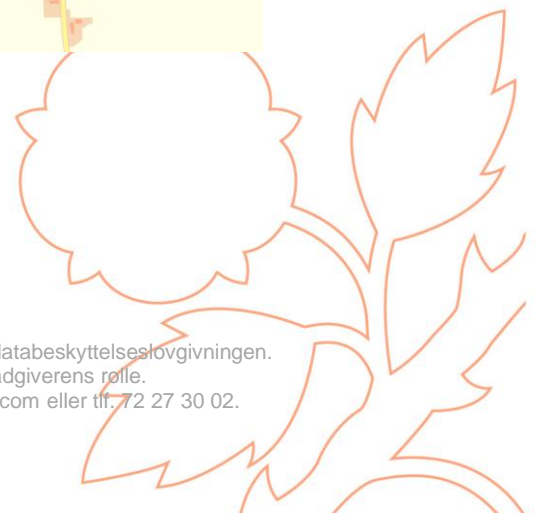
## Tilladelse til etablering af landzone sø, med funktion som forsinkelsesbassin.

Langeland Kommune har fra Langeland Forsyning modtaget ansøgning om tilladelse, efter planlovens § 35, til etablering af et vandhul, på omkring 600 kvadratmeter, anlagt på matrikel nr. 50 Humble By, Humble. Arealet hvor søen ønskes etableret tilhører Naturstyrelsen Fyn.



Kortskitse med angivelse af anlægs placering

Du kan kontakte databeskyttelsesrådgiveren om dine rettigheder i henhold til databeskyttelseslovgivningen.  
På [www.datatilsynet.dk](http://www.datatilsynet.dk) kan du læse mere om databeskyttelsesrådgiverens rolle.  
Kontakt databeskyttelsesrådgiveren på e-mail: [dpo.langeland@bechbruun.com](mailto:dpo.langeland@bechbruun.com) eller tlf. 72 27 30 02.





### Afgørelse

Langeland Kommune meddeler hermed dispensation i medfør af § 35 stk. 1 i planloven jf. lovbekendtgørelse nr. 50. af 19. januar 2018, tilladelse til etablering af en åben rende og et forsinkelsesbassin på matr.nr. 5o Humble By, Humble.

### Landzonetilladelsen gives på følgende vilkår:

Langelands Museum ønsker at overvære gravearbejdet, hvorfor museet skal kontaktes i god tid inden gravearbejdet igangsættes. Således at der kan træffes aftale om overvågning.

- At bassinet etableres med jævn og fladt skrånende bund og bredder. Hældningen på bredden må ikke være større end 20 %. Det vil sige at bredden ikke må falde med mere end 20 cm pr. meter. Der må ikke lægges plastik membran eller lignende i bunden af søen.
- Hvis det opgravede materiale flyttes til anden ejendom, skal dette anmeldes til kommunen.



### **Ortofoto med angivelse af anlæggets udformning og placering.**

### **Begrundelse for afgørelsen:**

Langeland Kommune vurderer, at et vandhul på den angivne placering vil gavne biodiversiteten i området, ligesom det vurderes, at det vil indgå som et naturligt element i det omgivne landskab.

Der er tidligere meddelt dispensation til projektet fra Skovloven, da arealet er beliggende i fredskov. Der er ydermere meddelt udledningstilladelse.

I forbindelse med udledningstilladelsen har myndigheden vurderet følgende i relation til Bilag IV-arter samt Natura 2000:

### **Bilag IV-arter:**

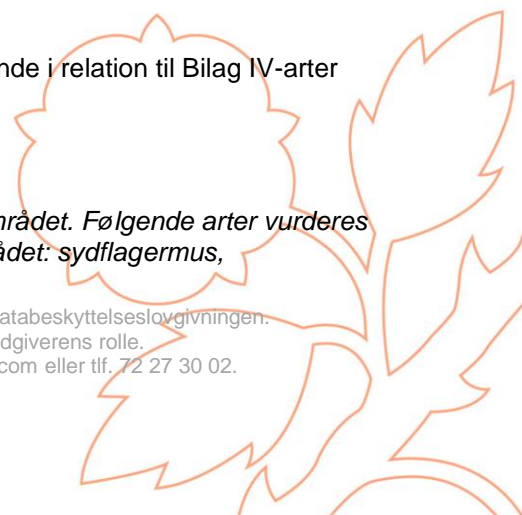
*Kommunen har ikke konkret kendskab til forekomst af Bilag IV-arter i området. Følgende arter vurderes på baggrund af kommunens oplysninger at kunne forekomme i nærområdet: sydflagermus,*

2

Du kan kontakte databeskyttelsesrådgiveren om dine rettigheder i henhold til databeskyttelseslovgivningen.

På [www.datatilsynet.dk](http://www.datatilsynet.dk) kan du læse mere om databeskyttelsesrådgiverens rolle.

Kontakt databeskyttelsesrådgiveren på e-mail: [dpo.langeland@bechbruun.com](mailto:dpo.langeland@bechbruun.com) eller tlf. 72 27 30 02.





dværgflagermus, springfrø, stor vandsalamander og spidssnudet frø. Der fældes nogle træer i forbindelse med det ansøgte, men da der er tale om træer med en alder på ca. 25 år, vurderer vi, at træerne ikke udgør egnede levesteder for flagermus. Der foretages terrænændring i skovbunden på et mindre areal, da der etableres et opstuvningsbassin, en åben rende og en mindre jordvold til placering af udløbsbygværk. Det er oplyst, at der her er tale om forholdsvis tør skovbund. Med projektet vil skovbunden fremover blive fugtigere til gavn for padder. Vi vurderer på baggrund af ovenstående, at det ansøgte, ikke vil kunne skade områdets økologiske funktionalitet for arter omfattet af habitatdirektivets bilag IV.

#### **Natura 2000:**

Afstand til nærmeste Natura 2000-område, Det Sydfynske Øhav, er ca. 900 meter mod sydvest og 900 meter mod nord. Den samlede tilledning af vand til Ålemosen mod nord, der ligger indenfor Natura 2000-området, vil være uændret. På denne baggrund vurderer vi, at Natura 2000-området ikke påvirkes af det ansøgte. Det vurderes, at med de fastsatte vilkår vil der ikke være nogen væsentlig miljømæssig påvirkning, og retningslinjer i vandplanerne følges.

Området er ikke beliggende i Natura 2000. Det vurderes at projektet ingen negativ effekt har på bilag IV arter i området. Når søen er etableret, forventes det have positiv indflydelse på adskillige arter i området.

#### **Langelands Museum**

Langeland Kommune har haft ansøgningen i høring hos Langelands Museum, hvorfra der er indkommet følgende bemærkninger:

*"Langelands Museum har gennemgået tilladelsen, og foretaget arkivalsk kontrol. Der er i nær tilknytning til det planlagte anlægsarbejde gjort flere væsentlige arkæologiske observationer.*

*Umiddelbart syd for det planlagte anlægsarbejde er der i 1998 registreret et depotfund af fire hulægede tyknakkede flintøkser der samme år blev erklæret for danefæ.*

*I 2020 blev der i forbindelse med nedgravning af kloakker, foretaget overvågning på matrikel 5o. Nord for Ristingevej på matr. 5o blev der observeret to anlæg, begge med potteskår (formentlig jernalder) i overfladen. I den nordlige ende af det planlagte anlægsarbejde er der i sognebeskrivelsen beskrevet et kulturlag med potteskår, sandsynligvis fra stenalderen.*

*På baggrund af ovenstående ønsker vi at overvåge gravearbejdet, og beder om at blive kontaktet i god tid inden gravearbejdet påbegyndes. "*

#### **Nabohøring**

Tilladelsen har ikke været fremsendt i nabohøring, da det er vurderet, at projektet ikke har væsentlig betydning for naboejendomme.

#### **Søens fremtidige status**

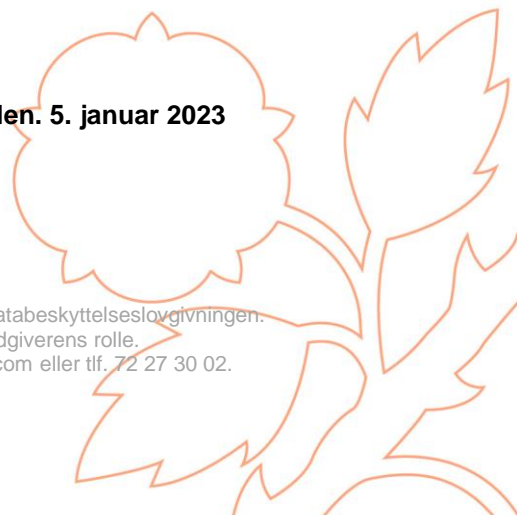
Et naturligt plante- og dyreliv vil normalt indfinde sig i søen i løbet af et par år. Herefter vil søen automatisk være omfattet af § 3 i *Naturbeskyttelsesloven*. Ændringer i tilstanden (udvidelse, oprensning, opfyldning etc.) må da ikke ske uden dispensation.

#### **Annoncering af afgørelsen**

Afgørelsen annonceres på Langeland Kommunes hjemmeside torsdag **den. 5. januar 2023**

Tilladelsen bortfalder hvis den ikke er udnyttet indenfor 3 år.

Der er i tilladelsen ikke taget stilling til anden lovgivning.





## Klagevejledning

I henhold til planlovens kapitel 14 kan afgørelsen inden 4 uger fra ovenstående annonceringsdato påklages til Planklagenævnet.

Afgørelser efter planlovens § 35 kan påklages til Planklagenævnet af Styrelsen og andre med retlig interesse i sagens udfald samt af landsdækkende foreninger og organisationer efter planlovens § 59 stk. 2.

En eventuel klage skal være skriftlig.

Der kan oprettes en klage i Klageportalen og indgang hertil sker via [www.borger.dk](http://www.borger.dk) og [www.virk.dk](http://www.virk.dk). Der kan med NEM-ID logges på [www.borger.dk](http://www.borger.dk) eller [www.virk.dk](http://www.virk.dk).

Vær opmærksom på, at du som klager bærer risikoen for, om klagen er korrekt indgivet inden klagefristens udløb. En klage anses for at være indgivet, når den er tilgængelig i Klageportalen for den myndighed, der har truffet afgørelse i sagen. "Tilgængelig" betyder, at du som klager har godkendt klagen og betalt gebyret/bestilt en faktura i Klageportalen, så myndigheden har mulighed for at gøre sig bekendt med klagen.

Planklagenævnet påbegynder først behandlingen af en klage, når gebyret er modtaget.

Gebyr for indbringelse af en klage er pr. 9. juni 2016 fastsat til 900 kr. for privatpersoner og 1800 kr. for organisationer og virksomheder.

En klage bliver afvist, hvis klagefristen ikke er overholdt, hvis klageren ikke er klageberettiget, eller hvis klagen vedrører spørgsmål, som ikke kan påklages til Planklagenævnet.

Planklagenævnets afgørelser er endelige og kan ikke indbringes for anden administrativ myndighed.

Planklagenævnets afgørelser kan indbringes for domstolene senest 6 måneder efter, at nævnets afgørelse er truffet.

For yderligere information: <http://naevneneshus.dk/planklagenaevnet>

### Kopi af afgørelsen er sendt til

DN Langeland	<a href="mailto:dnlangeland-sager@dn.dk">dnlangeland-sager@dn.dk</a>
Svendborg Kommune, Miljø og Teknik	<a href="mailto:natur@svendborg.dk">natur@svendborg.dk</a>
Langelands museum	<a href="mailto:langelands.museum@langelandkommune.dk">langelands.museum@langelandkommune.dk</a>
Friluftsrådet	<a href="mailto:sydfyn@friluftsradet.dk">sydfyn@friluftsradet.dk</a>
Dansk Ornitologisk Forening	<a href="mailto:natur@dof.dk">natur@dof.dk</a>
DOF Langeland	<a href="mailto:langeland@dof.dk">langeland@dof.dk</a>
Naturstyrelsen Fyn, Anders Hersø	<a href="mailto:ahp@nst.dk">ahp@nst.dk</a>

Venlig hilsen

Astrid Ejlersen  
Natur og Miljø





LANGELAND  
KOMMUNE

