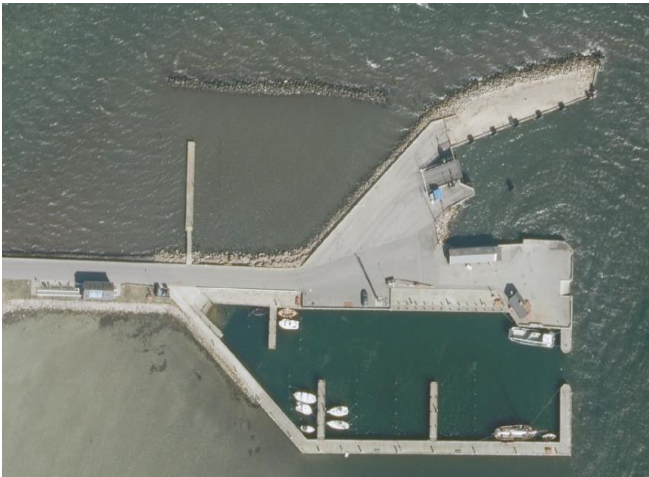


# Havneaffaldsplan 2020

For de kommunale havne på Langeland

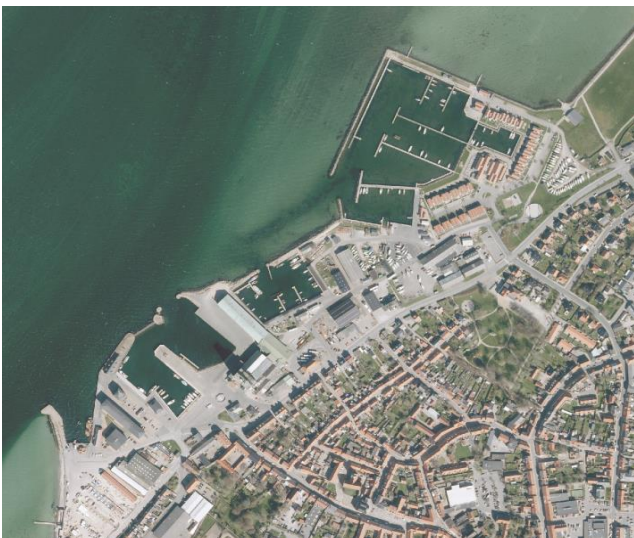
Strynø Havn



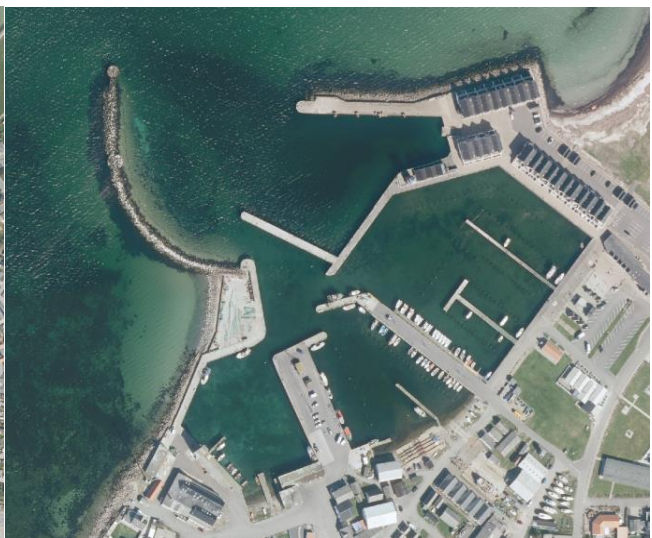
Ristinge Havn



Rudkøbing Havn



Bagenkop Havn



LANGELAND  
KOMMUNE

# Havneaffaldsplan for de kommunale havne

## Langeland kommune – Plan for affaldsmodtagelse og håndtering

Ansvarlig for udarbejdelsen:	Langeland kommune Teknik og Miljø Fredensvej 1 5900 Rudkøbing Tlf. 63 51 60 00 E-mail: post@langelandkommune.dk
Ansvarlig for gennemførelsen:	Kim Rasmussen Havnefoged for alle fire kommunale havne.  Kontaktes på tlf. 63516270 i følgende tidsrum: Man-Fre: kl. 9-12.
Relevant lovgivning:	<ul style="list-style-type: none"><li>• Lov om beskyttelse af havmiljøet med senere ændringer (Havmiljøloven LBK nr. 1165 af 25/11/2019)</li><li>• Bekendtgørelse om modtagefaciliteter for affald fra skibe, om skibes aflevering og havnes affaldsplaner (BEK nr. 1396 af 25/11/2016)</li></ul>

### Indhold:

1. Beskrivelse af havnens modtageordning
2. Vurderinger af behovet for ændringer i havnens modtagefaciliteters type og kapacitet
3. Beskrivelse af procedurer for modtagelse og indsamling af affald
4. Oplysninger om modtagefaciliteterne til brugerne af havnen
5. Beskrivelse af afgiftsordningen (Fælles punkt)
6. Indberetning ved utilstrækkelig kapacitet (Fælles punkt)
7. Procedure for løbende konsultationer med brugerne af havnen (Fælles punkt)
8. Gennemført høringsprocedure (Fælles punkt)

Bilag 1: Oversigtskort over Strynø Havn

Bilag 2: Oversigtskort over Ristinge Havn

Bilag 3: Oversigtskort over Rudkøbing Havn

Bilag 4: Oversigtskort over Bagenkop Havn

Bilag 5: Eksempel på anvendte skilte på de kommunale havne

Bilag 6: Klageformular

# Havneaffaldsplan for Strynø havn

## Langeland kommune

### 1. Beskrivelse af havnens modtageordning

Strynø havn er beliggende for enden af Strynø Brovej på Strynø, 5900 Rudkøbing. Havnen har en lystbådehavn, trafikhavn og en jollehavn. Der er 41 lystbådepladser.

1509 anløb Strynø havn i 2019.

Der blev i 2019 bortskaffet:

59,38 m<sup>3</sup> brændbart affald

Glas/flasker vejes ikke separat, men blandes sammen med det fra miljøstationer.  
Farligt affald og genanvendeligt olie hører under Rudkøbing havn.

Kloakspildevand	
Type af faciliteter	Kapacitet
Mobilt anlæg til holdingtanke	Nej
Stationært tømning anlæg til holdingtanke	Nej
Tilkaldelse af slamsuger	Nej – brugere henvises til nærliggende havn: Rudkøbing
Udslagsvask til tømning af kemiske toiletter	Nej
Almindelige toilet kummer	4
Andet:	

Driftsaffald – olie og kemikalier	
Type af faciliteter	Kapacitet
Tank/beholder til flydende olieaffald (spildolie og olieholdigt vand)	Nej
Tank/beholder til ren spildolie	Nej
Tank/beholder til bundvand / olie	Nej
Mobilt anlæg til bundvand / olie	Nej
Stationært anlæg til bundvand / olie	Nej
Beholder/container til forskellige typer flydende farligt affald (fx malingsrester og fortynder)	Nej
Beholder/container til forskellige typer fast farligt affald	Nej
Beholder/container til akkumulatorer og batterier	Nej
Beholder til genopladelige batterier	Samles ind ved dagrenovationen
Beholder til fast olieaffald	Nej
Andet:	Brugere henvises til nærmeste havn som kan modtage disse typer driftsaffald

Driftsaffald – almindeligt affald	
Type af faciliteter	Kapacitet
Container til dagrenovation	3 x 800 L
Skraldespande/stativer til dagrenovation	Nej
Container til pap og papir	Containerplads i nærheden kan benyttes
Flaskecontainer	1 á 2.5 m <sup>3</sup>
Container til metal (øl- og sodavandsdåser evt. konserves)	Containerplads i nærheden kan benyttes

# Havneaffaldsplan for Strynø havn

## Langeland kommune

Container til plast	Nej
Container til tovrester/bundgarn	Nej
Andet:	

### 2. Vurderinger af behovet for ændringer i havnens modtagefaciliteters type og kapacitet

Havnen foretager løbende visuel inspektion af de eksisterende faciliteter til modtagelse af de forskellige former for affald og indretter løbende kapaciteten efter forholdene, således at der altid er tilstrækkelig kapacitet.

Eventuelle indberetninger om utilstrækkelig kapacitet fra havnens brugere behandles løbende med henblik på at sikre tilstrækkelig kapacitet.

Ajourføring:

Hvert tredje år foretages en grundig gennemgang af den samlede affaldsplan med henblik på at foretage nødvendig revision.

### 3 Beskrivelse af procedurer for modtagelse og indsamling af affald

Ved etablering af effektive modtageordninger er det ønsket at medvirke til, at der kan opnås en positiv miljømæssig effekt, idet det vil motivere de skibe, som anløber danske havne til at aflevere alt deres affald i havnene, i stedet for at udlede/dumpe det i havet.

Den enkelte skibsfører bedes orientere sig om åbningstider samt, hvorvidt en modtagefacilitet er selvbetjent eller betjent og i så fald af hvem.

Endvidere bedes den enkelte skibsfører opdele sit affald i nedennævnte fraktioner som havne-bestyrelsen har valgt at sortere havnens affald i:

#### Kloakspildevand:

Affald fra følgende kategorier:	Type af facilitet:	Placering af faciliteter:	Skiltning:
Holdning tanke	Mobilt anlæg	Nej	
Holdning tanke	Stationært anlæg	Nej	
Holdning tanke	Tilkaldelse af slamsuger	Nej – der henvises til nærliggende havn i Rudkøbing	
Kemiske toiletter	Udslagsvask	Nej	
Kemiske toiletter	Alm. Toilet-kumme	Midtvejs på molen	Se kort
Andet			

# Havneaffaldsplan for Strynø havn

## Langeland kommune

Driftsaffald – olie og kemikalier.			
Affaldet sorteres i følgende kategorier:	Type af facilitet:	Placering af faciliteter:	Skiltning:
Spildolie og olieholdigt vand	Tank/beholder til flydende olieaffald (spildolie og olieholdigt vand)		
Spildolie og olieholdigt vand	Tank/beholder til ren spildolie		
Spildolie og olieholdigt vand	Tank/beholder til bundvand		
Fast olieaffald	Beholder til olie- og brændstoffiltre, olieklude m.v.		
Flydende kemikalier	Beholder/container til forskellige typer flydende farligt affald		
Faste kemikalier	Beholder/container til forskellige typer af fast farligt affald		
Faste kemikalier	Beholder/container til akkumulatorer og batterier		
Faste kemikalier	Beholder til almindelige engangsbatterier	Placeres på dagrenovationsbeholdere	Se dagrenovation på oversigtskort
Ukendte kemikalier	Beholder til ukendte kemikalier		
Andet			
Driftsaffald – almindeligt affald:			
Affaldet sorteres i følgende kategorier:	Type af facilitet:	Placering af faciliteter:	Skiltning:
Dagrenovation	Container til dagrenovation	På molen	Ja
Dagrenovation	Alm. skraldespande/stativer	Nej	
Pap og papir	Container til pap og papir	Beliggende på containerpladsen	Nej
Glas	Flaskecontainer	På molen	Ja
Metal	Container til metal (øl- og sodavandsdåser evt. konserves)	Beliggende på containerpladsen	Nej
Plast	Container til plast	Nej	
Andet			

# Havneaffaldsplan for Strynø havn

Langeland kommune

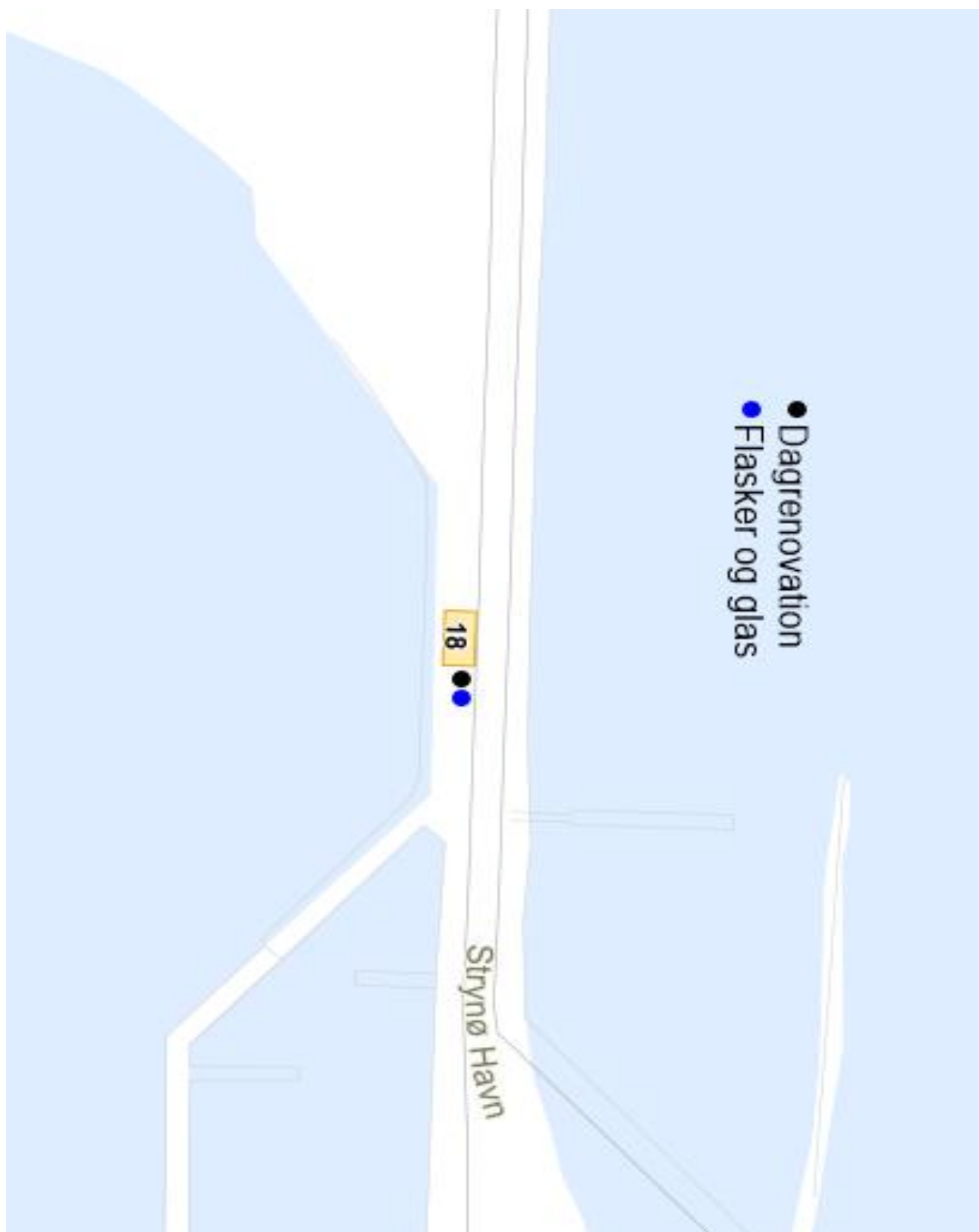
## 4. Oplysninger om modtagefaciliteterne til brugerne af havnen

Der udarbejdes et oversigtskort, der viser havnens område med de forskellige faciliteter placering samt relevant information. Kortet er ophængt ved havnekontoret.

# Havneaffaldsplan for Strynø havn

Langeland kommune

Bilag 1: Oversigtskort over affaldsmottagefaciliteterne på Strynø havn



# Havneaffaldsplan for Ristinge havn

## Langeland Kommune

### 1. Beskrivelse af havnens modtageordning

Ristinge havn ligger for enden af Ristingevej, 5932 Humble. Havnen har en kapacitet til at have ca. 35 stk. småjoller. Moleanlægget er funktionelt med et slæbested og et havnebassin.

Havnen havde i 2019 følgende antal overnatninger:

Båddøgn: 73 stk.

Sheltere: 122 stk.

Ristinge havn er tilmeldt affaldssorteringsordningen. Der er derfor etableret en beholder til bioaffald og restaffald. Tømning foregår hver 14 dag fast, i sommerperioden tømmes der hver uge. Udover affaldssorteringsordningen, har Ristinge havn forskellige modtagefaciliteter som er tilpasset havnens beskedne brugerkreds. Brugere som har behov for at benytte andre modtagefaciliteter end dem som havnen har, anbefales nærmeste havn som har disse modtagefaciliteter.

Kloakspildevand	
Type af faciliteter	Kapacitet
Mobilt anlæg til holdingtanke	Der henvises til nærmeste havn
Stationært tømning anlæg til holdingtanke	Der henvises til nærmeste havn
Tilkaldelse af slamsuger	12.000 liter tank
Udslagsvask til tømning af kemiske toiletter	Nej
Almindelige toilet kummer	2 stk. toiletter (offentlig kloak)
Andet:	2 bade

Driftsaffald – olie og kemikalier	
Type af faciliteter	Kapacitet
Tank/beholder til flydende olieaffald (spildolie og olieholdigt vand)	Nej
Tank/beholder til ren spildolie	Nej
Tank/beholder til bundvand / olie	Nej
Mobilt anlæg til bundvand / olie	Nej
Stationært anlæg til bundvand / olie	Nej
Beholder/container til forskellige typer flydende farligt affald (fx malingsrester og fortynder)	Nej
Beholder/container til forskellige typer fast farligt affald	Nej
Beholder/container til akkumulatorer og batterier	Nej
Beholder til genopladelige batterier	Nej
Beholder til fast olieaffald	Nej
Andet:	Der henvises til nærmeste havn med disse modtagefaciliteter eller nærmeste genbrugsplads

Driftsaffald – almindeligt affald	
Type af faciliteter	Kapacitet
Container til dagrenovation	1 container på 240 L
Skraldespande/stativer til dagrenovation	
Container til pap og papir	1 glasfiberboble på 2,5 m <sup>3</sup>
Flaskecontainer	1 glasfiberboble på 2,5 m <sup>3</sup>
Container til metal (øl- og sodavandsdåser evt. konserves)	Ja (køres til kommunal genbrugsplads efter behov)
Container til plast	Ja (køres til kommunal genbrugsplads efter behov)



# Havneaffaldsplan for Ristinge havn

## Langeland Kommune

Container til tovrester/bundgarn	Ja (køres til kommunal genbrugsplads efter behov)
Andet:	

### 2. Vurderinger af behovet for ændringer i havnens modtagefaciliteters type og kapacitet

I løbet af 2019 har Ristinge havn fået en dagrenovationscontainer på 240 L, hvor bioaffald og restaffald fordeles. Havnen vil løbende kontrollere at kapaciteten er tilstrækkelig. Såfremt den findes utilstrækkelig, vil containeren erstattes af en med tilstrækkelig kapacitet. I øjeblikket vurderes den til at have tilstrækkelig kapacitet.

Modtagelse af malingrester og kemikalier er ikke aktuelt, da Ristinge havn ingen beddingeplads har. Der henvises til nærmeste havn med beddingeplads. Hvis brugere har behov for at bortskaffe malingrester eller kemikalier henvises der til nærmeste kommunale genbrugsplads.

Ristinge havn har en beskeden, stabil brugerreds og det vurderes at de nuværende faciliteter er tilstrækkelige. I næste planperiode vil man vurdere om kapaciteten på dagrenovation skal opjusteres fra 240 L til 400 L i sommerperioden, hvor der er en stigning i brugere af havnen.

Eventuelle indberetninger om utilstrækkelig kapacitet fra havnens brugere behandles løbende med henblik på at sikre tilstrækkelig kapacitet.

#### Ajourføring:

Hvert tredje år foretages en grundig gennemgang af den samlede affaldsplan med henblik på at foretage nødvendig revision.

### 3 Beskrivelse af procedurer for modtagelse og indsamling af affald

Ved etablering af effektive modtageordninger er det ønsket at medvirke til, at der kan opnås en positiv miljømæssig effekt, idet det vil motivere de skibe, som anløber danske havne til at aflevere alt deres affald i havnene, i stedet for at udlede/dumpe det i havet.

Den enkelte skibsfører bedes orientere sig om åbningstider samt, hvorvidt en modtagefacilitet er selvbetjent eller betjent og i så fald af hvem.

Endvidere bedes den enkelte skibsfører opdele sit affald i nedennævnte fraktioner som havne-bestyrelsen har valgt at sortere havnens affald i:

#### Kloakspildevand:

Affald fra følgende kategorier:	Type af facilitet:	Placering af faciliteter:	Skiltning:
Holdning tanke	Mobilt anlæg		
Holdning tanke	Stationært anlæg		
Holdning tanke	Tilkaldelse af slamsuger	Havnefoged kontaktes	
Kemiske toiletter	Udslagsvask		
Kemiske toiletter	Alm. Toiletkumme	I havnebygning	Ja
Andet			

# Havneaffaldsplan for Ristinge havn

## Langeland Kommune

Driftsaffald – olie og kemikalier.			
Affaldet sorteres i følgende kategorier:	Type af facilitet:	Placering af faciliteter:	Skiltning:
Spildolie og olieholdigt vand	Tank/beholder til flydende olieaffald (spildolie og olieholdigt vand)		
Spildolie og olieholdigt vand	Tank/beholder til ren spildolie		
Spildolie og olieholdigt vand	Tank/beholder til bundvand		
Fast olieaffald	Beholder til olie- og brændstoffiltre, olieklude m.v.		
Flydende kemikalier	Beholder/container til forskellige typer flydende farligt affald		
Faste kemikalier	Beholder/container til forskellige typer af fast farligt affald		
Faste kemikalier	Beholder/container til akkumulatorer og batterier		
Faste kemikalier	Beholder til almindelige engangsbatterier		
Ukendte kemikalier	Beholder til ukendte kemikalier		
Andet			
Driftsaffald – almindeligt affald:			
Affaldet sorteres i følgende kategorier:	Type af facilitet:	Placering af faciliteter:	Skiltning:
Dagrenovation	Container til dagrenovation	Ved havnebygningen	Se kort
Dagrenovation	Alm. skraldespande/stativer	Ved havnebygningen og fiskerensepladsen	Se kort
Pap og papir	Container til pap og papir	Ved havnebygning	Se kort
Glas	Flaskecontainer	Ved havnebygning	Se kort
Metal	Container til metal (øl- og sodavandsdåser evt. konserves)	Ved havnebygningen	Se kort
Plast	Container til plast	Ved havnebygning	Se kort
Andet	Garn	Ved havnebygning	Se kort

# Havneaffaldsplan for Ristinge havn

Langeland Kommune

## 4. Oplysninger om modtagefaciliteterne til brugerne af havnen

Der udarbejdes et oversigtskort, der viser havnens område med de forskellige faciliteter placering samt relevant information. En infostander er placeret på havnen hvor nyheder og information fra havnefogeden kan findes.

# Havneaffaldsplan for Ristinge havn

Langeland Kommune

Bilag 2: Oversigtskort over affaldsmottagefaciliteterne på Ristinge havn



# Havneaffaldsplan for Rudkøbing Havn

## Langeland Kommune

### 1. Beskrivelse af havnens modtageordning

Rudkøbing havn er beliggende på Havnepladsen 22, 5900 Rudkøbing.

Der er to lystbådehavne, en trafikhavn og en fiskerihavn. Ud af dette er der 380 bådpladser, hvoraf 80 er faste bådpladser. Ved havnens parkeringsplads er der autocamperpladser, hvor overnatning i autocamper er tilladt. Brugere af disse pladser kan anvende faciliteterne på havnen mod at betale havnetakst.

I 2019 modtog Rudkøbing havn følgende mængde affald:

315,01 m<sup>3</sup> brændbart affald  
1950 L bundolie (flydende olieaffald)  
580 L ren spildolie

Kloakspildevand	
Type af faciliteter	Kapacitet
Mobilt anlæg til holdingtanke	80 L
Stationært tømningssanlæg til holdingtanke	
Tilkaldelse af slamsuger	12.000 L
Udslagsvask til tømning af kemiske toiletter	2 stk.
Almindelige toiletkummer	16 stk.
Andet:	

Driftsaffald – olie og kemikalier	
Type af faciliteter	Kapacitet
Tank/beholder til flydende olieaffald (spildolie og olieholdigt vand)	200 L
Tank/beholder til ren spildolie	
Tank/beholder til bundvand / olie	
Mobilt anlæg til bundvand / olie	
Stationært anlæg til bundvand / olie	
Beholder/container til forskellige typer flydende farligt affald (fx malingsrester og fortynder)	På opsamlingsbakke
Beholder/container til forskellige typer fast farligt affald	Oliefiltre (tømmes i spildolietank) – andre typer af diverse kemikalier køres på genbrugsplads.
Beholder/container til akkumulatorer og batterier	Opsamlingsbakke
Beholder til genopladelige batterier	2 x 20 L
Beholder til fast olieaffald	
Andet:	

Driftsaffald – almindeligt affald	
Type af faciliteter	Kapacitet
Container til dagrenovation	10 x 700 L – 2 x 5000 L
Skraldespande/stativer til dagrenovation	5 x 110 L + 4 små affaldsspande
Container til pap og papir	1 x 2,5 m <sup>3</sup>
Flaskecontainer	3 x 2,5 m <sup>3</sup>
Container til metal (øl- og sodavandsdåser evt. konserves)	3 x 110 L
Container til plast	
Container til tovrester/bundgarn	
Andet:	

### 2. Vurderinger af behovet for ændringer i havnens modtagefaciliteters type og kapacitet

# Havneaffaldsplan for Rudkøbing Havn

## Langeland Kommune

Ved sidste affaldsplan ønskede man at omdanne det stationære anlæg til holdingtanke til et mobilt anlæg. Dette er efterfølgende blevet udført og det mobile anlæg kan i dag rumme 80 L, hvilket vurderes til at være tilstrækkelig kapacitet.

Havnen foretager løbende visuel inspektion af de eksisterende faciliteter til modtagelse af de forskellige former for affald og indretter løbende kapaciteten efter forholdene, således at der altid er tilstrækkelig kapacitet.

Eventuelle indberetninger om utilstrækkelig kapacitet fra havnens brugere behandles løbende med henblik på at sikre tilstrækkelig kapacitet.

### Ajourføring:

Hvert tredje år foretages en grundig gennemgang af den samlede affaldsplan med henblik på at foretage nødvendig revision.

### 3 Beskrivelse af procedurer for modtagelse og indsamling af affald

Ved etablering af effektive modtageordninger er det ønsket at medvirke til, at der kan opnås en positiv miljømæssig effekt, idet det vil motivere de skibe, som anløber danske havne til at aflevere alt deres affald i havnene, i stedet for at udlede/dumpe det i havet.

Den enkelte skibsfører bedes orientere sig om åbningstider samt, hvorvidt en modtagefacilitet er selvbetjent eller betjent og i så fald af hvem.

Endvidere bedes den enkelte skibsfører opdele sit affald i nedennævnte fraktioner som havne-bestyrelsen har valgt at sortere havnens affald i:

#### Kloakspildevand:

Affald fra følgende kategorier:	Type af facilitet:	Placering af faciliteter:	Skiltning:
Holding tanke	Mobilt anlæg	Ved havnekontor	Ja
Holding tanke	Stationært anlæg		
Holding tanke	Tilkaldelse af slamsuger	Ved havnekontor	Ja
Kemiske toiletter	Udslagsvask	Ved havnekontor og midtermole	Ja
Kemiske toiletter	Alm. Toiletkumme	Flere steder	Se oversigtskort
Andet	Bad	Flere steder	Se oversigtskort

# Havneaffaldsplan for Rudkøbing Havn

## Langeland Kommune

Driftsaffald – olie og kemikalier.			
Affaldet sorteres i følgende kategorier:	Type af facilitet:	Placering af faciliteter:	Skiltning:
Spildolie og olieholdigt vand	Tank/beholder til flydende olieaffald (spildolie og olieholdigt vand)	Miljøstation 1 og 2	Ja
Spildolie og olieholdigt vand	Tank/beholder til ren spildolie	Miljøstation 1 og 2	Ja
Spildolie og olieholdigt vand	Tank/beholder til bundvand	Miljøstation 1 og 2	Ja
Fast olieaffald	Beholder til olie- og brændstoffiltre, olieklude m.v.	Miljøstation 1 og 2	Ja
Flydende kemikalier	Beholder/container til forskellige typer flydende farligt affald	Miljøstation 1 og 2	Ja
Faste kemikalier	Beholder/container til forskellige typer af fast farligt affald	Miljøstation 2	Ja
Faste kemikalier	Beholder/container til akkumulatorer og batterier	Miljøstation 1 og 2	Ja
Faste kemikalier	Beholder til almindelige engangsbatterier	Miljøstation 1 og 2	Ja
Ukendte kemikalier	Beholder til ukendte kemikalier	Miljøstation 1 og 2	Ja
Andet			
Driftsaffald – almindeligt affald:			
Affaldet sorteres i følgende kategorier:	Type af facilitet:	Placering af faciliteter:	Skiltning:
Dagrenovation	Container til dagrenovation	Miljøstation 1 og 2	Ja
Dagrenovation	Alm. skraldespande/stativer	Forskellige steder	Se oversigtskort
Pap og papir	Container til pap og papir	Søndre bassin	Ja
Glas	Flaskecontainer	Miljøstation 1, 2 og søndre bassin	Ja
Metal	Container til metal (øl- og sodavandsdåser evt. konserver)	Miljø station 1	Ja
Plast	Container til plast		
Andet	Metalskrot – container	Miljøstation 1 og 2	Ja

# Havneaffaldsplan for Rudkøbing Havn

Langeland Kommune

## 4. Oplysninger om modtagefaciliteterne til brugerne af havnen

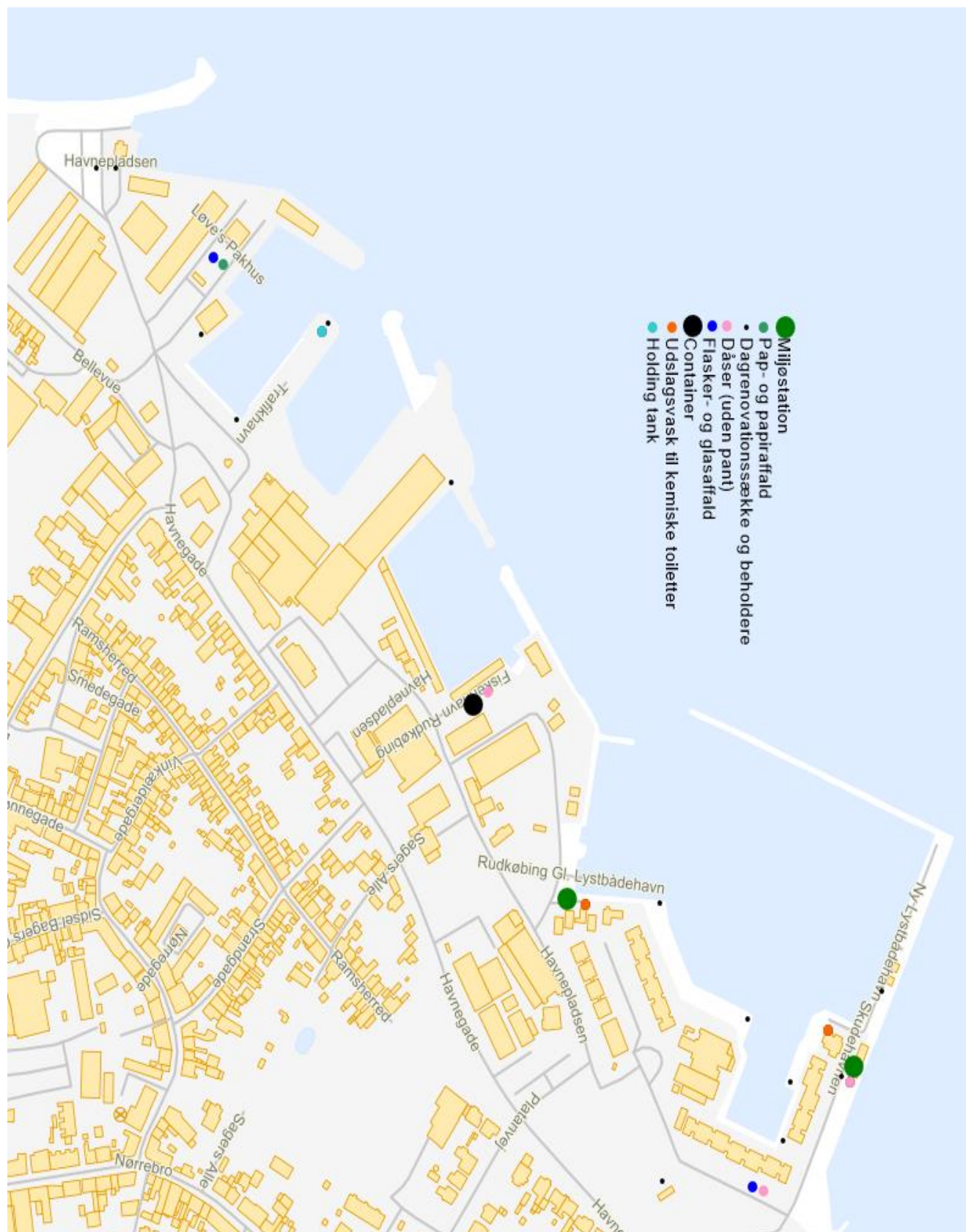
Der er udarbejdet forskellige oversigtskort: et over hele havnen med oversigt over havnenes modtagefaciliteter og et over lystbådehavnene med tilhørende relevant information for lystbådsbrugere. Oplysninger og nyheder fra Rudkøbing havn findes på infostandere. Dertil sendes der et nyhedsbrev ud årligt til havnens brugere. Der afholdes et årligt møde omhandlende driften af havnen, hvor brugere af havnen og foreninger som har tilknytning til Rudkøbing havn deltager.



# Havneaffaldsplan for Rudkøbing Havn

Langeland Kommune

Bilag 3: Oversigtskort over affaldsmottagefaciliteterne på Rudkøbing havn



# Havneaffaldsplan for Bagenkop Havn

## Langeland Kommune

### 1. Beskrivelse af havnens modtageordning

Bagenkop Havn er beliggende på adressen Færgevej 6, 5935 Bagenkop. Havnen rummer en lystbådehavn, samt fiskerihavn.

Der er ca. 142 bådpladser og 10 autocamperpladser på havnen. I 2019 fra april til oktober var der 8598 overnatninger med lystbåde og 390 overnatninger med autocamper.

I 2019 blev der bortskaffet følgende:

330,33 m<sup>3</sup> usorteret brændbart affald  
Ca. 975 L bundolie  
508 kg malerrester (Fra beddingeanlæg)  
7440 kg deponiaffald

Kloakspildevand	
Type af faciliteter	Kapacitet
Mobilt anlæg til holdingtanke	80 L
Stationært tømningssystem til holdingtanke	
Tilkaldelse af slamsuger	12.000 L
Udslagsvask til tømning af kemiske toiletter	3 stk.
Almindelige toiletkummer	21 stk.
Andet:	Havnen rummer 0 bade og 35 håndvaske

Driftsaffald – olie og kemikalier	
Type af faciliteter	Kapacitet
Tank/beholder til flydende olieaffald (spildolie og olieholdigt vand)	700 L
Tank/beholder til ren spildolie	
Tank/beholder til bundvand / olie	
Mobilt anlæg til bundvand / olie	
Stationært anlæg til bundvand / olie	Beddingeanlæg, bundfældningstank med olieudskiller (Kapacitet: 15.000 L)
Beholder/container til forskellige typer flydende farligt affald (fx malingsrester og fortynder)	Opsamlingsbakke eller placeres på gulvet i stor container (Der er skiltning)
Beholder/container til forskellige typer fast farligt affald	Påfyldes på spændelågsfade
Beholder/container til akkumulatorer og batterier	Placeret på gulvet i stor container (Der er skiltning)
Beholder til genopladelige batterier	20 L
Beholder til fast olieaffald	På spændelågsfade
Andet: Spændelågsfad til grus fra beddingeanlæg	110 L

Driftsaffald – almindeligt affald	
Type af faciliteter	Kapacitet
Container til dagrenovation	9 x 700 L + 4 x 600 L
Skraldespande/stativer til dagrenovation	6 stk.
Container til pap og papir	1 stk. glasfiber boble 2,5 m <sup>3</sup>
Flaskecontainer	1 stk. glasfiber boble 2,5 m <sup>3</sup>
Container til metal (øl- og sodavandsdåser evt. konserves)	3 x 110 L
Container til plast	
Container til tovrester/bundgarn	24 m <sup>3</sup> (Deponiconcontainer)
Andet: Container til deponiaffald	24 m <sup>3</sup>

# Havneaffaldsplan for Bagenkop Havn

## Langeland Kommune

### 2. Vurderinger af behovet for ændringer i havnens modtagefaciliteters type og kapacitet

Havnens nuværende modtagefaciliteters type og kapacitet vurderes at være tilstrækkelige. Fra 2018 til 2019 faldt antallet af overnatninger for henholdsvis:

Lystbåde: 1,1 %

Autocampere: 33,8 %

Det vurderes derfor at modtagefaciliteterne kan dække de behov som brugerne af havnen har. Der vil løbende blive vurderet om der skal foretages ændringer.

Havnen foretager løbende visuel inspektion af de eksisterende faciliteter til modtagelse af de forskellige former for affald og indretter løbende kapaciteten efter forholdene, således at der altid er tilstrækkelig kapacitet.

Eventuelle indberetninger om utilstrækkelig kapacitet fra havnens brugere behandles løbende med henblik på at sikre tilstrækkelig kapacitet.

Ajourføring:

Hvert tredje år foretages en grundig gennemgang af den samlede affaldsplan med henblik på at foretage nødvendig revision.

### 3 Beskrivelse af procedurer for modtagelse og indsamling af affald

Ved etablering af effektive modtageordninger er det ønsket at medvirke til, at der kan opnås en positiv miljømæssig effekt, idet det vil motivere de skibe, som anløber danske havne til at aflevere alt deres affald i havnene, i stedet for at udlede/dumpe det i havet.

Den enkelte skibsfører bedes orientere sig om åbningstider samt, hvorvidt en modtagefacilitet er selvbetjent eller betjent og i så fald af hvem.

Endvidere bedes den enkelte skibsfører opdele sit affald i nedennævnte fraktioner som havne-bestyrelsen har valgt at sortere havnens affald i:

#### Kloakspildevand:

Affald fra følgende kategorier:	Type af facilitet:	Placering af faciliteter:	Skiltning:
Holdning tanke	Mobilt anlæg	Ved miljøstation	Ja
Holdning tanke	Stationært anlæg		
Holdning tanke	Tilkaldelse af slamsuger	Tilkaldes ved kontakt til havnefogeden	Ja
Kemiske toiletter	Udslagsvask		Ja
Kemiske toiletter	Alm. Toiletkumme		Ja
Andet	Toilet/bad		Ja

# Havneaffaldsplan for Bagenkop Havn

## Langeland Kommune

Driftsaffald – olie og kemikalier.			
Affaldet sorteres i følgende kategorier:	Type af facilitet:	Placering af faciliteter:	Skiltning:
Spildolie og olieholdigt vand	Tank/beholder til flydende olieaffald (spildolie og olieholdigt vand)		
Spildolie og olieholdigt vand	Tank/beholder til ren spildolie	Ved miljøstation	Ja
Spildolie og olieholdigt vand	Tank/beholder til bundvand		
Fast olieaffald	Beholder til olie- og brændstoffiltre, olieklude m.v.	Ved miljøstation	Ja
Flydende kemikalier	Beholder/container til forskellige typer flydende farligt affald	Ved miljøstation	Ja
Faste kemikalier	Beholder/container til forskellige typer af fast farligt affald	Ved miljøstation	Ja
Faste kemikalier	Beholder/container til akkumulatorer og batterier	Ved miljøstation	Ja
Faste kemikalier	Beholder til almindelige engangsbatterier	Ved miljøstation	Ja
Ukendte kemikalier	Beholder til ukendte kemikalier	Ved miljøstation	Ja
Andet			
Driftsaffald – almindeligt affald:			
Affaldet sorteres i følgende kategorier:	Type af facilitet:	Placering af faciliteter:	Skiltning:
Dagrenovation	Container til dagrenovation	Ved miljøstation	Ja
Dagrenovation	Alm. skraldespande/stativer	Se oversigtskort	Ja
Pap og papir	Container til pap og papir	Ved miljøstation	Ja
Glas	Flaskecontainer	Ved miljøstation	Ja
Metal	Container til metal (øl- og sodavandsdåser evt. konserves)	Ved miljøstation	Ja
Plast	Container til plast		
Andet	Container til deponiaffald	Se oversigtskort	Ja

# Havneaffaldsplan for Bagenkop Havn

Langeland Kommune

## 4. Oplysninger om modtagefaciliteterne til brugerne af havnen

Der er udarbejdet et oversigtskort, der viser havnens område med de forskellige faciliteter placering samt relevant information. Kortet er ophængt ved havnekontoret og ved parkeringspladsen til havnen.

# Havneaffaldsplan for Bagenkop Havn

Langeland Kommune

Bilag 4: Oversigtskort over affaldsmottagefaciliteterne på Bagenkop havn



# Havneaffaldsplan for de kommunale havne

## Langeland kommune – Plan for affaldsmodtagelse og håndtering

### 5. Beskrivelse af afgiftsordningen

Afgift for aflevering af alle former for driftsaffald er omfattet af "No-Special-Fee" princippet (NSF), hvilket betyder, at alle udgifter for affaldsbortskaffelse samt udgifter til etablering og drift af modtageordningen er inkluderet i havnens normale havnetakster.

### 6. Indberetning ved utilstrækkelig kapacitet

Indberetning af utilstrækkelig kapacitet i havnens affaldsordning kan ske ved henvendelse til Havnefogeden, som herefter kan udlevere en klageformular. Klagen stiles til Langeland Kommune, som fremsender kopi til Miljøstyrelsen.

### 7. Procedure for løbende konsultationer med brugerne af havnen

Konsultationen af brugerne af havnen kan ske ved den årlige generalforsamling.

Derudover modtager havnefogeden samt havnepersonalet henvendelser og spørgsmål fra brugerne af havnen, og disse bliver behandlet løbende og i konsultation med brugerne. Brugere kan derfor henvende sig på det lokale havnekontor.

### 8. Høringsprocedure

Affaldsplanen har været til udtalelse hos:

- Langeland Kommune
- Danmarks fiskeriforening
- Danmarks rederiforening
- Dansk Transport og logistik
- Danmarks skibsmæglerforening
- Danske rederier
- Bådlaug Rudkøbing/Strynø
- Strynø ø-repræsentant
- Træskibssammenslutningen
- Torben Hansen Ferie ApS
- Kajak Langeland
- Dansk søredningsselskab
- Langelands dykkerklub
- Rudkøbing sejlkлуб
- Rudkøbing roklub
- Bagenkop Havneråd
- Bagenkop erhvervsforening

Eventuelle bemærkninger til affaldsplanen: Langeland Kommune har ikke modtaget nogle bemærkninger til affaldsplanen under høringsperioden.

# Havneaffaldsplan for de kommunale havne

## Langeland kommune – Plan for affaldsmodtagelse og håndtering

Bilag 5: Eksempel på anvendte skilte på de kommunale havne

### Projekt Ren Havn

#### Havneskilte - affaldssortering





# Havneaffaldsplan for de kommunale havne

Langeland kommune – Plan for affaldsmodtagelse og håndtering

Bilag 6

## Klageformular

Til: Kim Rasmussen, Havnefoged

- Havnens navn:
- Adresse:
- Postnr. og by:

Att.: Teknik og Miljø, Langeland Kommune, Fredensvej 1, 5900 Rudkøbing

Klage vedr. utilstrækkelige modtagefaciliteter til affald:

--

Forslag til forbedringer:

--

Evt. bemærkninger

--

Med venlig hilsen

Ja tak, vil gerne kontaktes for yderligere uddybning af ovenstående – tlf.: \_\_\_\_\_

eller e-mail adresse: \_\_\_\_\_

Langeland Kommune indsender en kopi af klagen til Miljøstyrelsen.