



Til bredejere, myndigheder og
interesseorganisationer

(bilag til høringen er tilgængelig på kommunens hjemmeside
www.langlandkommune.dk under "Tidligere høringer og tilladelser")

Teknik og Miljø
Fredensvej 1,
5900 Rudkøbing
Tlf. 63 51 60 00
E-mail: teknik.miljoe@langlandkommune.dk
www.langlandkommune.dk

Dato: 19-03-2021 J. nr.: 20/12695 Ref.: rimaf1

Afgørelse om vandløbsregulering ved Søgård Mose

I forbindelse med LIFE RigKilde-projektet Søgård Mose på Sydlangeland, der skal forbedre hydrologien i området, har Naturstyrelsen søgt om tilladelse til at omlægge dræn til overrisling på terræn, blokere interne dræn, afbryde brønde og delstrækning af kanal, forlænge grøfter samt etablere diger med overløb til vandløb. Hele det 127 ha store projektområde ejes af Naturstyrelsen (fig. 1).

Der er tale om tiltag, der er omfattet af vandløbsloven og som behandles efter bestemmelserne i bekendtgørelsen om vandløbsregulering og –restaurering m.v.¹ og jf. vandløbslovens² § 17.

Afgørelse

Langeland Kommune meddeler hermed tilladelse til vandløbsregulering i forbindelse med LIFE RigKilde-projektet Søgård Mose.



Figur 1. Projektområde markeret med rødt.

¹ Miljø- og Fødevarerministeriets bekendtgørelse nr. 834 af 27. juni 2016 om vandløbsregulering og – restaurering m.v.

² Miljø- og Fødevarerministeriets lovbekendtgørelse nr. 1217 af 25. november 2019 af lov om vandløb

Du kan kontakte databeskyttelsesrådgiveren om dine rettigheder i henhold til databeskyttelseslovgivningen.

På www.datatilsynet.dk kan du læse mere om databeskyttelsesrådgiverens rolle.

Kontakt databeskyttelsesrådgiveren på e-mail db@langlandkommune.dk eller tlf. 23 99 61 40.





Tilladelsen gives på følgende vilkår:

- Projektet skal udføres i overensstemmelse med projektbeskrivelsen.
- De afvandingsmæssige forhold i og omkring området må ikke forringes som følge af projektet.
- Hvis projektet medfører afvandingsmæssige negative konsekvenser uden for projektområdet, skal projektejer fortage afværgetiltag.
- Nedlæggelse af drænen med udløb til kanalen skal ske som beskrevet 10 m fra kanalen, så opgravningen ikke påvirker kanalen.
- Tilfyldning af den sydlige del af Søndre Kanal skal ske på en sådan måde at vandløbene nedstrøms ikke tilslemmes. Brinken hvor tilfyldningen afsluttes ind mod Fakkerenden skal erosionssikres.
- Ifm. tørlægning af søer skal det oppumpede vand udledes på terrænen på en sådan måde, at det ikke medfører oversvømmelse eller uacceptable gener for omgivelserne. Specielt skal det sikres, at kanalerne ikke tilslemmes.
- Overløbene til Søndre Kanal skal etableres på en sådan måde, at vandløbsprofilen ikke indsnævres og så erosion af brinkerne modvirkes.
- Udformning af brinksikring skal ske i samarbejde med entreprenør Ole Egmoser som opreenser vandløbene.
- Overløbene skal vedligeholdes således at kørsel ifm. vedligeholdelse af vandløbene ikke vanskeliggøres.
- Forbedring af servicevejen skal ske uden for perioden med vandløbsvedligeholdelse og på en sådan måde, at vandløbet ikke påvirkes.
- Hvis der under gravearbejdet findes spor eller ting, der har arkæologisk interesse, skal arbejdet straks stoppes og Langeland Museum kontaktes (tlf. 63516308/21155328, mail: langelands.museum@langelandkommune.dk).
- Naturstyrelsen står for den fremtidige drift og vedligeholdelse i projektområdet samt projektets bygværker ved og i vandløbene (diger, stensikringer, overløb og brinksikring).
- Pumpelaget vedligeholder som hidtil servicevejen.
- Vedligeholdelse af de offentlige vandløb påhviler fortsat Langeland Kommune.
- Anlægsarbejdet skal færdigmeldes til Langeland Kommune senest 14 dage efter arbejdets afslutning. Færdigmeldingen skal indeholde GIS-oplysninger om placering af overløb, koter af stensikringer samt 3 topkoter langs det nye dige: én kote i østlig ende, en i vestlig ende samt en kote målt midt på digestrækningen.

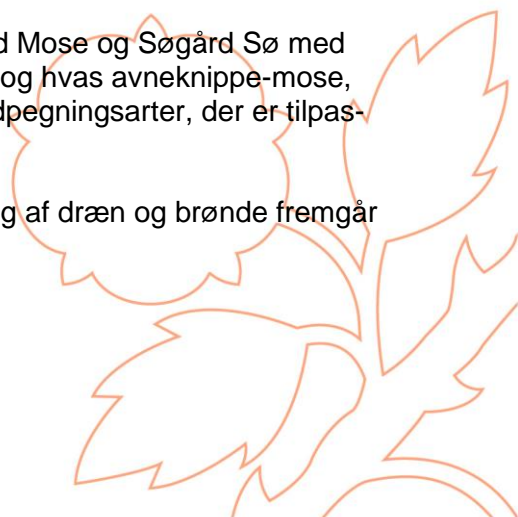
Høring

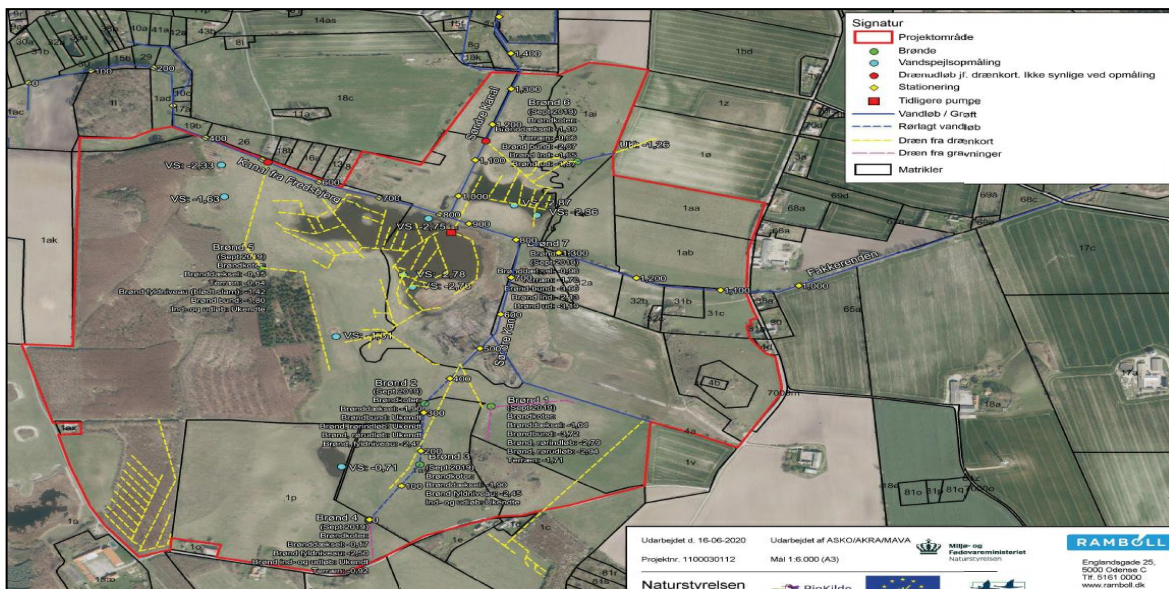
Langeland Kommune har i henhold til bekendtgørelsens § 15 haft projektet i 4 ugers offentlig høring frem til d. 10. marts 2021. Der er ikke fremkommet bemærkninger i perioden.

Formål

Formålet er at forbedre den hydrologiske situation omkring Søgård Mose og Søgård Sø med henblik på at fremme potentialet for at udvikle arealer med rigkær og hvas avneknippe-mose, samt forbedre levesteder for spidssnudet frø, rørdrum og andre udpegningsarter, der er tilpasset våd natur.

Det nuværende afvandingsystem i projektområdet med indtegnings af drænen og brønde fremgår af ansøgers materiale vist i figur 4.





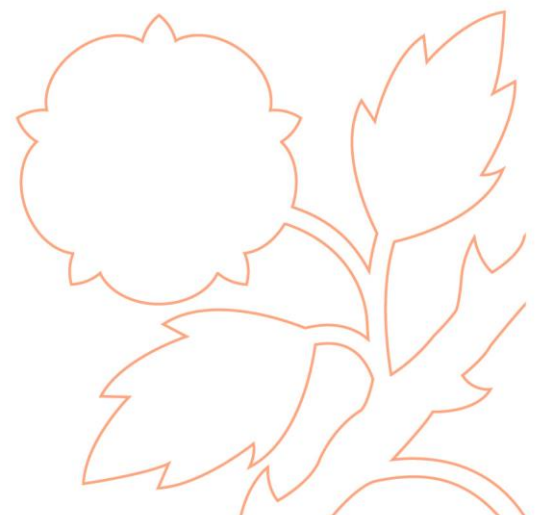
Figur 2. Ansøgers oversigt over den nuværende afvanding i projektområdet.

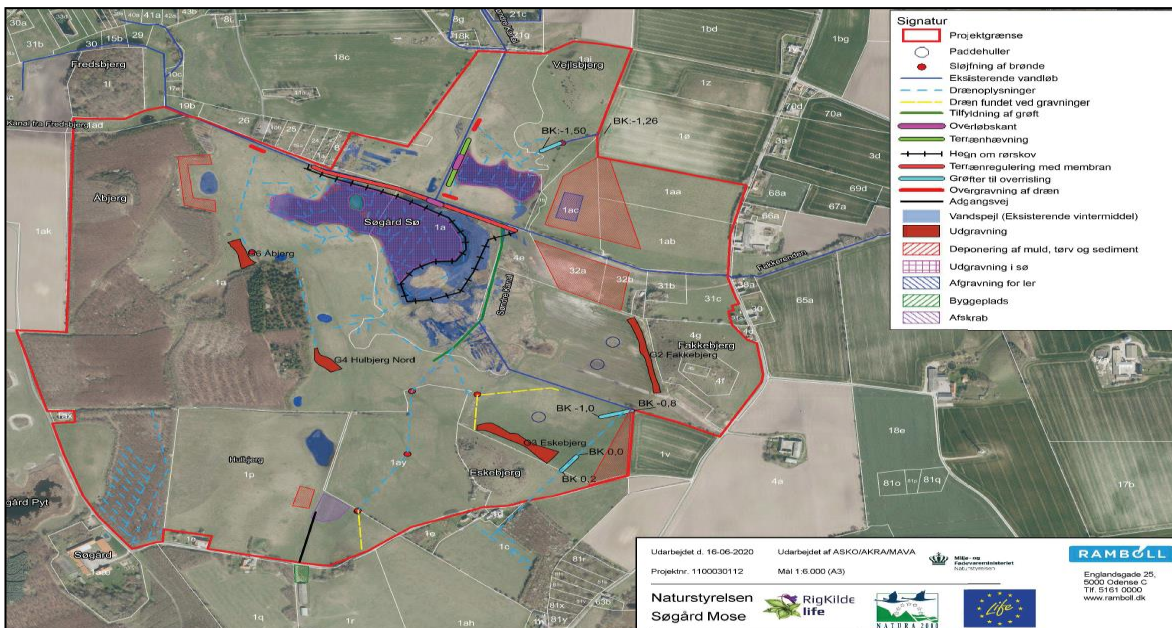
Projektbeskrivelse

Følgende af projektets anlægs-elementer indgår i håndtering af overfladevand

- Om- og nedlægning af eksisterende dræn og forlængelse af grøft
- Nedlæggelse af drænbrønde
- Udgravning og hævnning af vandstand i søer
- Nedlæggelse af delstrækning af Søndre Kanal
- Etablering af diger og forbedring af eksisterende servicevej langs vandløb
- Etablering af overløb fra søer til kanaler
- Paddeskrab og øvrig terrænregulering

Projekttiltagene skal dels sikre, at afvandingen inde i projektområdet afbrydes og dels sikre, at afvandingen udenfor projektområdet ikke påvirkes af projektet. Projekttiltagene fremgår af figur 5.





Figur 3. Ansøgers oversigt over projektiltag i Søgård Mose.

Projektets konsekvenser i forhold til Natura 2000 områder og bilag IV arter

Søgård Sø og Søgård Mose udgør en del af projektområdet og en del af Natura 2000 området Det Sydfynske Øhav, som indeholder Fuglebeskyttelsesområde nr. 72 Marstal Bugt og den sydlige del af Langeland samt Habitatområde H111 Sydfynske Øhav. Udpegningsgrundlaget for habitat- og fuglebeskyttelsesområdet fremgår af tabel 1 og 2.

Udpegningsgrundlag for Habitatområde nr. 111	
Naturtyper:	Sandbanke (1110)
	Lagune* (1150)
	Rev (1170)
	Strandvold med flerårige planter (1220)
	Enårig strandengsvegetation (1310)
	Førklit (2110)
	Grå/grøn klit (2130)
	Næringsrig sø (3150)
	Tørt kalksandsoverdrev* (6120)
	Surt overdrev* (6230)
	Urtebræmme (6430)
	Kildevæld* (7220)
	Bøg på muld (9130)
	Skovbevokset torvemose* (91D0)
Arter:	Skæv vindelsnegl (1014)
	Stor vandsalamander (1166)
	Vadeflade (1140)
	Bugt (1160)
	Strandvold med enårige planter (1210)
	Kystklint/klippe (1230)
	Strandeng (1330)
	Hvid klit (2120)
	Kransnålalge-sø (3140)
	Vandløb (3260)
	Kalkoverdrev* (6210)
	Tidvis våd eng (6410)
	Avneknippemose* (7210)
	Riggær (7230)
	Ege-blandskov (9160)
	Elle- og askeskov* (91E0)
	Sumpvindelsnegl (1016)
	Klokkefrø (1188)

Tabel 2. Fra Natura 2000-plan, Det sydfynske Øhav, Habitatområde H96, Miljø- og Fødevareministeriet, Naturstyrelsen.

Udpegningsgrundlag for Fuglebeskyttelsesområde nr. 72	
Fugle:	rørdrum (Y)
	edderfugl (T)
	havørn (TY)
	fiskeørn (T)
	engsnarre (Y)
	sangsvane (T)
	havlit (T)
	rørhog (Y)
	pletlet rørvagtel (Y)
	hørdterne (Y)

Tabel 2. Fra Natura 2000-plan, Det Sydfynske Øhav, Fuglebeskyttelsesområde 72, Miljø- og Fødevareministeriet.





I ansøgers konsekvensvurdering (bilag 4) peges der på en halvering af kvælstof fra projektområdet til Det Sydfynske Øhav, hvilket vil bidrage til at sikre en gunstig bevaringsstatus for udpegningsgrundlaget for habitatområdet.

Langeland Kommune har ikke registreringer af bilag IV-arters udbredelse i projektområdet, men området ligger indenfor udbredelsesområde for følgende bilag IV-arter:

- Flagermus: Sydflagermus, Vandflagermus, Dværgflagermus
- Stor Vandsalamander
- Klokkefrø
- Spidssnudet Frø
- Springfrø

Det forventes, at projektet vil have en positiv påvirkning for vandflagermus idet fødesøgningsmuligheder forbedres som følge af et større vanddækket område.

Det forventes videre, at de lavvandede søer og paddeskrab i projektområdet vil fremme levesteder, yngle- og fourageringsmuligheder for en lang række arter.

Det er på baggrund af ovennævnte Langeland Kommunes vurdering, at projektet ikke indebærer forringelse, eller hindrer genoprettelse af naturtyper i Natura 2000 områder eller levesteder for de arter, som områderne er udpeget for herunder være til skade for Bilag IV-arter eller deres levesteder.

Miljø- og afvandingsmæssige konsekvenser

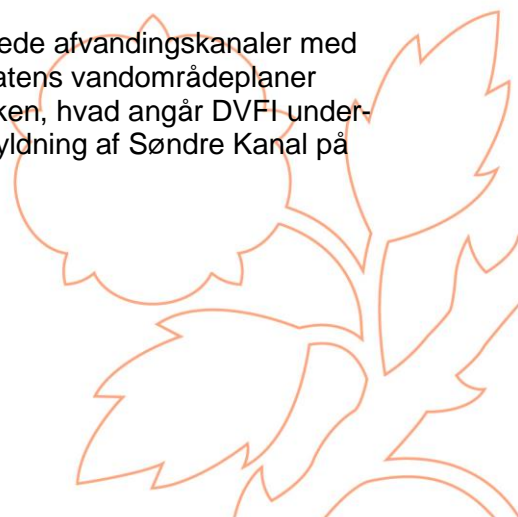
Etablering af søerne med 3 m brede overløb vil virke som et forsinkelsesbassin til vandløbene. I den nuværende situation vil der ved store regnhændelser være overløb fra den sydlige sø og der vil være afstrømning fra den rørlagte del af Søndre Kanal og den åbne strækning igennem mosen syd for den sydlige sø. I den fremtidige situation skal alt nedbøren fra syd afvandes igennem søen.

Udløbet er designet til, at der ved en stor regnhændelse med 50 mm nedbør på 24 timer på et tidspunkt, hvor søen allerede har overløb, kun vil afledes ca. 90% af vandmængden i den nuværende situation (bilag 1)

Det er derfor Langeland Kommunes vurdering, at der pga. de to overløb fra søerne i hhv. kote -2,4 m for den sydlige sø og -2,6 m i den nordlige sø, svarende til en middel vintervandstand, vil være en reduceret og ved større regnhændelser mere kontrolleret afstrømning til kanalerne.

Der ændres ikke på vandløbsprofilet og dermed afstrømning, da stensikringen udføres ved at udgrave brinkerne i samme tykkelse/dybde som tykkelsen af stensikringerne.

Langeland Kommune bemærker, at kanalerne i projektet er pumpede afvandingskanaler med ringe fald og uden fysisk variation. Kanalerne er ikke målsatte i statens vandområdeplaner (2015-2021). Der foreligger ikke data om vandløbstilstanden hverken, hvad angår DVFI undersøgelser eller fiskeundersøgelser. Det vurderes derfor ikke, at til fyldning af Søndre Kanal på strækningen st. 430 – 800 vil forringe forholdene i vandløbet.





Det vurderes, at de hydrauliske forhold forbedres væsentligt i forhold til udvikling af hvas avneknippe-mose og forholdene for rørdrum, hvor især den mere permanente vandflade i søerne er en stor forbedring. Hertil vil den samlede udledning af kvælstof til Søndre Kanal næsten halveres, hvilket vil forbedre vandkvaliteten i vandløbene.

Vurderingerne er foretaget på baggrund af ansøgers materiale, herunder "Afvandingsforhold Søgårdsvej" (bilag 5) samt "Notat af 23. juni 2020 "Konsekvenser ved gennemførelse af projektet med en større sø" (bilag 6).

Langeland Kommune lægger samlet set til grund på det foreliggende grundlag, at der i overensstemmelse med § 18 i ovennævnte bekendtgørelse, er taget behørigt hensyn til samtlige afvandingsinteresser ved vandløbene omkring Søgård Mose samtidig med, at afvandingen af naboarealer til projektområdet ikke påvirkes negativt. Projektet er videre foreneligt med hensynet til de miljømæssige rammer, der er fastlagt for området.

Projektet anses derfor at være foreneligt med vandløbslovens formålsparagraf, jf. lovens § 1.

Fremtidig vedligeholdelse

Vandløbslovens regelsæt omkring rettigheder og pligter vedr. vedligehold af både offentlige og private vandløb, dræn, grøfter, rørledninger m.v. opretholdes uændret efter en projektrealisering.

Private vandløb, som både består af lukkede og åbne afvandingssystemer, skal fortsat vedligeholdes af bredejerne, som skal sikre, at vandføringsevnen ikke ændres, jf. vandløbslovens § 27. Endvidere skal bredejerne sikre, at opstrøms beliggende lodsejere fortsat kan aflede vand. Det gælder ligeledes for de dræn, der hæves til overrisling af terrænet i projektområdet.

Vedligeholdelsespligten af de offentlige vandløb i projektområdet tilfalder fortsat Langeland Kommune dog med undtagelse af vedligeholdelse af projektets diger og overløbsbygværker.

Projektejer sikrer, at stensikringerne mellem diger og kanaler ikke gror til i en grad, der besværliggør vandløbsvedligeholdelsen. Projektejer vedligeholder desuden samtlige bygværker etableret ifm. projektet. Dette indebærer også vedligehold af brinksikringer i vandløbsprofilen. Desuden påhviler det projektejer at vedligeholde diger etableret ifm. projektet.

Anden lovgivning

Planloven

Langeland Kommunes planmyndighed har gennemgået ansøgningen og vurderet at det ansøgte ikke kræver landzonetilladelse efter planlovens § 35³.

Miljøvurdering

Projektet er omfattet af VVM-bekendtgørelsen⁴, da regulering af vandløb er medtaget i bilag 2, pkt. 10, f: *Anlæg af vandveje, som ikke er omfattet af bilag 1, kanalbygning og regulering af*

³ Miljø- og Fødevarerministeriets lovbekendtgørelse nr. 1157 af 1. juli 2020 af lov om planlægning

⁴ Miljø- og Fødevarerministeriets bekendtgørelse nr. 973 af 25. juni 2020 af lov om miljøvurdering af planer og programmer og af konkrete projekter (VVM).





vandløb. Miljøstyrelsen har i brev af 20. maj 2020 truffet afgørelse om, at Projekt Søgård Mose ikke er omfattet af krav om miljøvurdering (bilag 7).

Naturbeskyttelse

Indenfor projektområdet forefindes naturtyperne eng, mose, strandeng og sø, som er omfattet af naturbeskyttelseslovens⁵ § 3 ligesom samtlige vandløb er omfattet. Realisering af projektet kræver således en dispensation til projektet. Svendborg Kommune, som administrerer naturbeskyttelsesloven for Langeland Kommune i henhold til det forpligtigende kommunale samarbejde, har i breve af hhv. 28. oktober 2020 og 9. februar 2021 meddelt dispensation fra Naturbeskyttelseslovens § 3 til projektet (bilag 8 og 9).

Museumsloven

Ansøger oplyser, at der i projektområdet er 3 diger, der er omfattet af museumslovens⁶ § 29a, stk. 1. Det oplyses, at digerne ikke vil blive påvirket under anlægsarbejdet. Såfremt dette ændrer sig, vil det kræve en dispensation fra museumsloven at gennemføre projektet. Et enkelt dige ligger indenfor et areal, hvor afvandingen bliver ændret således, at området ændres fra græsland til fugtig eller våd eng. Langeland Kommune vurderer, at det ikke er at betragte som en tilstandsændring for diget, hvorfor det ikke kræver en dispensation fra museumsloven.

Berørte matrikler og ejerforhold

Ejer	Matrikelnr.	Ejerlav	Adresse
Naturstyrelsen	18c	Bagenkop By, Magleby	
	1a, 1b	Fakkenor, Magleby	
	1a, 1p, 1ay	Søgård Hgd., Magleby	
	1ai, 1aa, 1ab, 1ac, 4e,	Søndenbro By, Magleby	
	32a,		
	32b, 31b, 31c, 4a, 4b, 4f,	Søndenbro By, Magleby	
4g			
Knud Elnegaard	1v, 1ø	Søndenbro By, Magleby	
Lene og Jørgen Bang-Jensen	1e	Søgård Hgd., Magleby	Søgårdsvej 14
Hanne L. Bårris og Peter H. Andersen	1d	Søgård Hgd., Magleby	Søgårdsvej 16

Økonomi og tidsplan

Omkostninger til projektets udførelse afholdes af ansøger. Projektet forventes at kunne udføres på ca. 8 uger. Arbejdet udføres i 2021 i en tør periode med tørre enge og lav vandstand i søerne og uden for fuglenes ynglesæson.

Annoncering

Projektet vil blive annonceret på Langelands Kommunes hjemmeside den 19. marts 2021.

Klagevejledning

Hvem kan klage:

Kommunalbestyrelsens afgørelse kan påklages til Miljø- og Fødevarerklagenævnet af

1. adressaten for afgørelsen (normalt ansøgeren),
2. ejeren af den ejendom, som afgørelsen vedrører,
3. offentlige myndigheder,

⁵ Miljø- og Fødevarerministeriets lovbekendtgørelse nr. 240 af 13. marts 2019 af lov om naturbeskyttelse.

⁶ Kulturministeriets lovbekendtgørelse nr. 358 af 8. april 2014. Museumslov.





4. lokale foreninger og organisationer, som har en væsentlig interesse i afgørelsen,
5. landsdækkende foreninger og organisationer, hvis hovedformål er beskyttelse af natur og miljø, og
6. landsdækkende foreninger og organisationer, som efter deres formål varetager væsentlige rekreative interesser, når afgørelsen berører sådanne interesser.

4 ugers klagefrist

Klagefristen er 4 uger fra den dag, afgørelsen er meddelt. En tilladelse må ikke udnyttes, før klagefristen er udløbet.

Opsættende virkning:

En rettidig klage har opsættende virkning. Det betyder, at det, der er tilladt eller påbudt i afgørelsen, ikke må udføres, før klagemyndighedens afgørelse foreligger. Klagemyndigheden kan dog bestemme andet.

Klagen kan sendes til:

Du klager via Klageportalen. Klageportalen ligger på www.borger.dk og www.virk.dk. Her søger du på ordet "klageportal" og logger derefter ind med dit NEM-ID. Klagen sendes gennem Klageportalen til den myndighed, der har truffet afgørelsen. En klage er indgivet, når den er tilgængelig for myndigheden i Klageportalen. Når du klager, skal du betale et gebyr på kr. 900 for enkeltpersoner og kr. 1800 for virksomheder og organisationer. Du betaler gebyret med betalingskort eller giroindbetaling i Klageportalen.

Klagenævnet skal som udgangspunkt afvise en klage, der kommer uden om Klageportalen, hvis der ikke er særlige grunde til det. Hvis du ønsker at blive fritaget for at bruge Klageportalen, skal du sende en begrundet anmodning til Langeland Kommune, Fredensvej 1, 5900 Rudkøbing eller teknik.miljoe@langelandkommune.dk. Kommunen videregiver herefter anmodningen til klagenævnet, som træffer afgørelse om, hvorvidt din anmodning kan imødekommes.

Orientering:

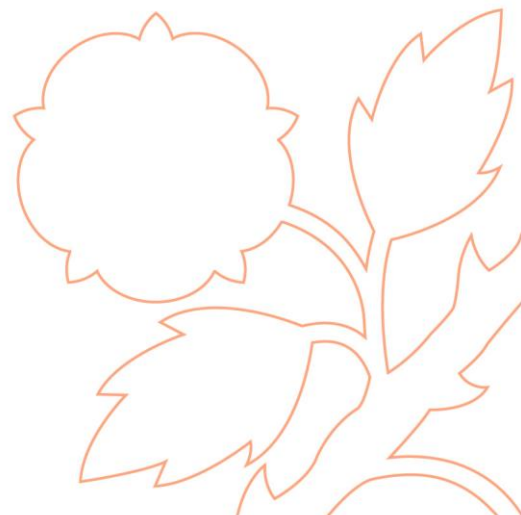
Kommunen giver den, der har fået tilladelse, underretning om en indgivet klage og om klagens opsættende virkning.

Civil retssag:

Kommunens afgørelse kan også indbringes for domstolene. Retssagen skal være anlagt inden 6 måneder fra den dag, afgørelsen er meddelt. Er afgørelsen offentligt bekendtgjort, regnes fristen dog altid fra bekendtgørelsen.

Med venlig hilsen

Rikke de Neergaard
Biolog





Projektbilag er tilgængelige på kommunens hjemmeside under ”Tidligere høringer og tilladelser”

Bilag 1_Detailprojekt til myndighedsbehandling

Bilag 2_Konsekvenskort 14_5 til 14_8

Bilag 3_Konsekvensvurdering

Bilag 4_Notat – Afvandingsforhold Søgårdsvej

Bilag 5_Notat_Konsekvenser ved gennemførelse af projektet med større sø

Bilag 6_Søgård Mose_VVM afgørelse

Bilag 7_Søgård Mose_§3 dispensation

Bilag 8_Dispensation efter §3 i naturbeskyttelsesloven til tilfyldning af en strækning på Søndre Kanal_Svendborg Kommune

Bilag 9_Dispensation til naturprojekt ved Søgård Mose_Svendborg Kommune

Kopi til:

Matrikelejere/bredejere:

Naturstyrelsen (nst@nst.dk)

Magleby Pumpelag ved formand Søren Rosholt (lundegaard@vesteregnet.dk)

Lene og Jørgen bang-Jensen, Søgårdsvej 14, 5935 Bagenkop

Peter H. Andersen og Hanne L. Bårris, Søgårdsvej 16, 5935 Bagenkop

Knud Elnegaard, Gulstavvej 23, 5935 Bagenkop

Interesseorganisationer og myndigheder:

Danmarks Naturfredningsforening (dn@dn.dk)

Danmarks Naturfredningsforening - Langeland (langeland@dn.dk)

Dansk Ornitologisk Forening – (dof@dof.dk)

Dansk Ornitologisk Forening – Langeland (langeland@dof.dk)

Sportsfiskeren Langeland (michschultz@gmail.com)

Danmarks Sportsfiskerforbund (post@sportsfiskerforbundet.dk)

Danmarks Sportsfiskerforbund - Fyn, v./Søren Knabe (soren@knabe.dk)

Friluftsrådet (sydfyn@friluftsradet.dk)

Langeland Vandløbslag, Formand Niels Grønnegaard (helleogniels@paradis.dk)

Ferskvandsfiskeriforeningen (nb@ferskvandsfiskeriforeningen.dk)

Langeland Museum (langelands.museum@langelandkommune.dk)

Kystdirektoratet (kdi@kyst.dk)

