



Svendborg
Kommune

Naturstyrelsen Fyn
Sollerupvej 24
5600 Faaborg

Miljø og Teknik
Natur og Miljø
Svendborgvej 135
5762 Vester Skerninge

28. oktober 2020

Sagsid: 20/23613
Afdeling: Natur og Miljø

Dispensation efter naturbeskyttelsesloven til nedlæggelse af en del af Søndre Kanal, etablering af stensikring i Kanal fra Fredsbjerg og Søndre Kanal samt forlængelse af grøft mod nabo i Søgård Mose på Langeland

Sagen er behandlet i et forpligtende samarbejde mellem Langeland Kommune og Svendborg Kommune efter Lov om forpligtende kommunale samarbejder.

Naturstyrelsen, Fyn har søgt om tilladelse til at nedlægge en del af Søndre Kanal st. 0-430 (rørlagt) og st. 430-800 (åbent), at etablere stensikring i Kanal fra Fredsbjerg og Søndre Kanal samt at forlænge af grøft mod nabo i Søgård Mose. For vandløbenes beliggenhed se figur 2.

Søndre Kanal st. 430 til udløb er omfattet af naturbeskyttelseslovens¹ § 3. Søndre Kanal st. 0-430 er ikke omfattet af naturbeskyttelseslovens § 3 jf. vejledning² om § 3-beskyttede naturtyper, da strækningen er rørlagt. Kanal fra Fredsbjerg er ligeledes omfattet af naturbeskyttelseslovens¹ § 3. Grøft mod nabo, matr. nr. 1ø er ligeledes omfattet af naturbeskyttelseslovens¹ § 3.

Svendborg Kommune opfordrer alle til at skrive sikkert via Digital post. Derfor bør du aldrig sende fortrolige personhenførbare oplysninger (CPRnr. helbreds- og økonomiske oplysninger) i en almindelig mail. Læs mere: <https://www.svendborg.dk/om-kommunen/digital-post-og-selvbetjening>

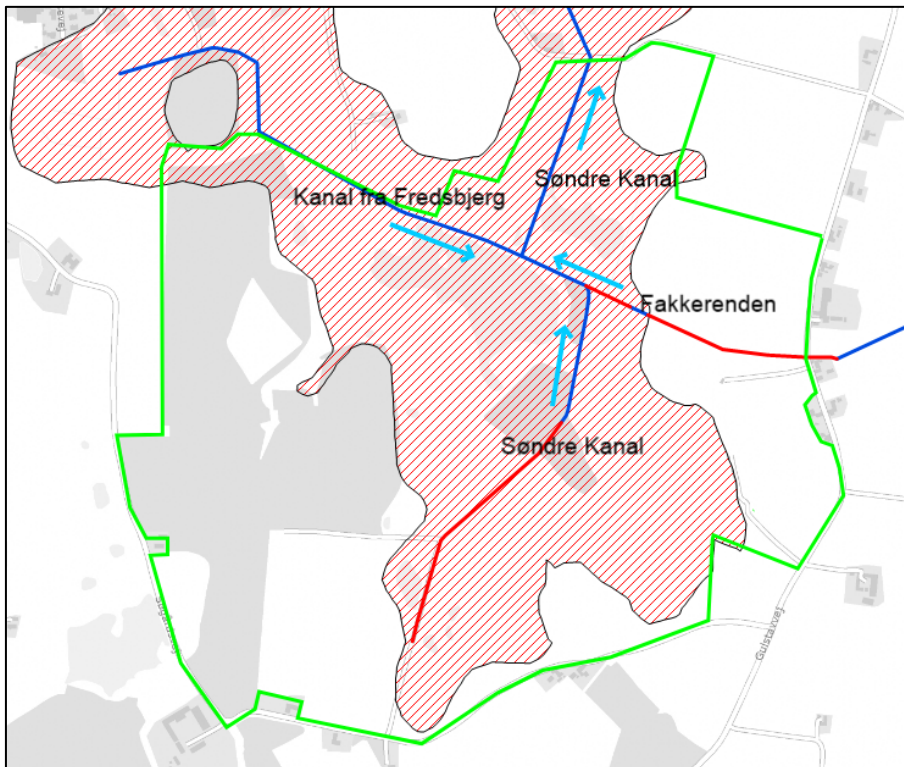


Figur 1: Oversigtskort over projektets placering



Åbningstider:

Mandag-onsdag	Kl. 09.00-15.00
Torsdag	Kl. 10.00-16.30
Fredag	Kl. 09.00-14.00



Figur 2: Afvandingsystemet i området. Pumpelaget vist som skraveret. Åbne kanaler (mørkeblå) og rørlagte strækninger (rød)

Dispensation efter naturbeskyttelsesloven

I medfør af naturbeskyttelseslovens¹ § 65, stk. 2 meddeler Svendborg Kommune hermed dispensation fra lovens § 3 til nedlæggelse af Søndre Kanal st. 430-800, etablering af stensikring i Kanal fra Fredsbjerg og Søndre Kanal og forlængelse af grøft mod nabo, som ansøgt og beskrevet i nedenstående projektbeskrivelse.

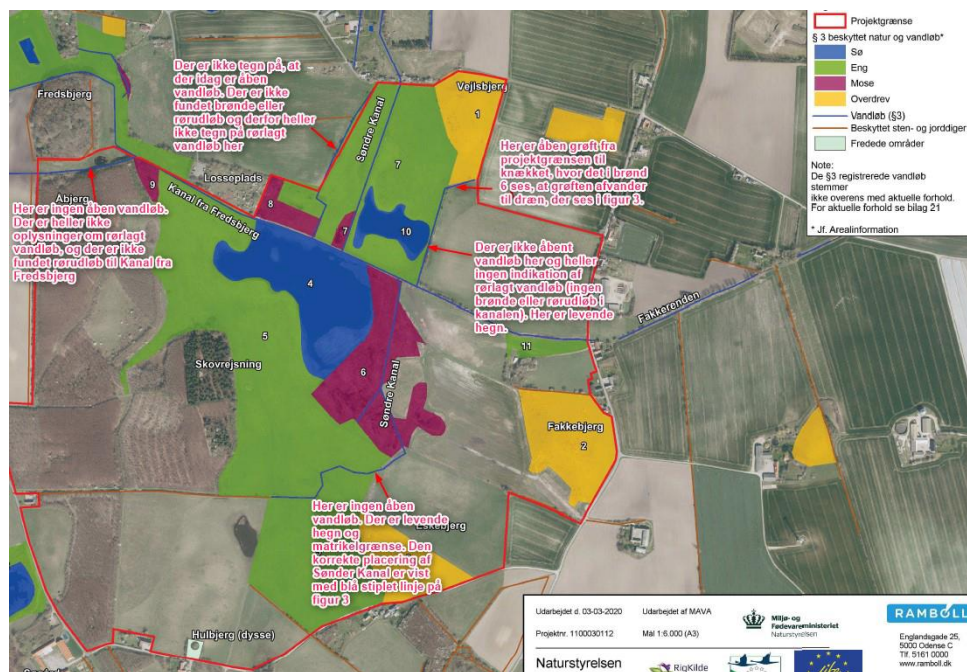
Dispensationen gives på følgende vilkår:

- Arkæologi Sydfyn skal kontaktes, hvis der under arbejdet fremkommer oldsager, knogler, større mængder træ eller andet, der kan have historisk eller arkæologisk interesse.
- Projektet skal udføres i overensstemmelse med projektbeskrivelsen
- Dispensationen gælder kun for naturbeskyttelseslovens § 3.
- Dispensationen bortfalder, hvis den ikke er udnyttet indenfor 3 år fra afgørelsesdatoen.

¹ Miljø- og Fødevarerministeriets bekendtgørelse nr. 240 af 13. marts 2019 af lov om naturbeskyttelse

² Miljø- og Fødevarerministeriets vejledning nr. 10226 af 19. dec. 2019 naturbeskyttelseslovens § 3 beskyttede naturtyper

Afgørelsen er truffet på baggrund af en konkret vurdering af konsekvenserne for vandløbene og de omkringliggende arealer ved projektets gennemførelse.



Figur 3: Eksisterende forhold, beskyttet natur, se også bilag 5

Begrundelse for afgørelsen

Svendborg Kommune har vurderet, at projektet ikke vil være til skade for vandløbenes dyre- og planteliv. Begrundelsen er, at Sønder Kanal og Kanal fra Fredsbjerg er af ringe naturkvalitet, da der er tale om afvandingskanaler. Der foreligger ikke data om vandløbstilstanden hverken hvad angår DVFI undersøgelser eller fiskeundersøgelser. Vandløbene indgår ikke i vandplanindsatserne

Projektet for etablering af forbedrede hydrologiske forhold i Søgaard Mose og Søgaard Sø vil i sin helhed have en naturforbedrende effekt for omgivelserne hvad angår hvas avneknippe, rørdrum og andre udpegningsarter i området.

Formål

Ansøger har oplyst, at projektet har til formål at forbedre de hydrologiske forhold i Søgaard Mose og Søgaard Sø for at fremme potentialet for at udvikle arealer med rigkær og hvas avneknippe. Yderligere er det formålet at forbedre levesteder for blandt andre spidssnudet frø, rørdrum og andre udpegningsarter.

Projektet i Søgård Mose er en del af LIFE RigKilde projektet. LIFE projekterne har til formål at forbedre naturkvaliteten i rigkær, kildevæld og avneknippemoser og skabe forudsætninger for at naturtyperne kan brede sig i Natura 2000 områderne.

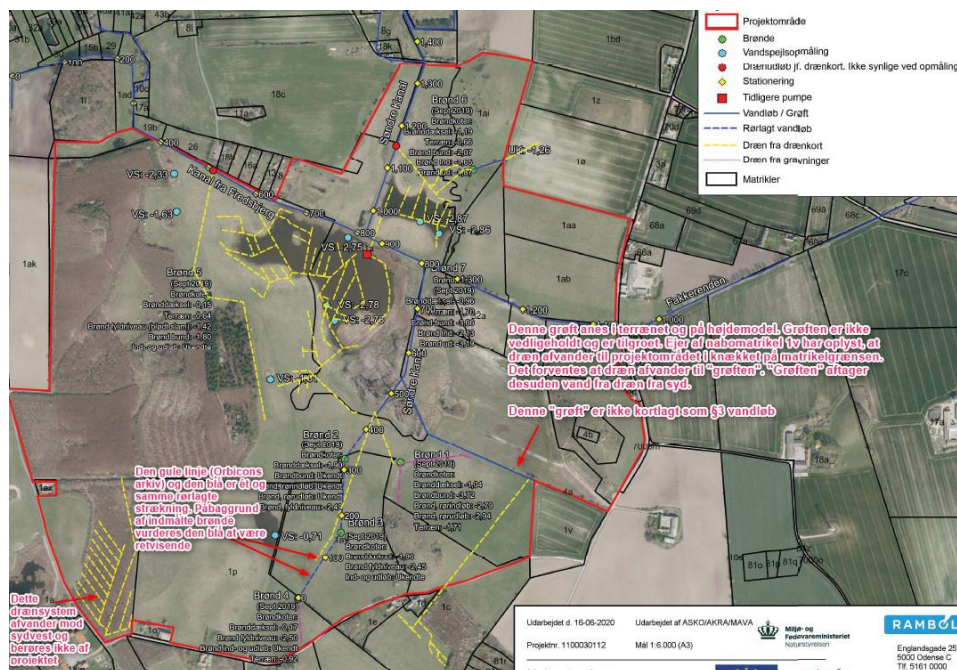
Projektbeskrivelse

Vandstanden i projektområdet ønskes hævet ved bl.a. følgende tiltag:

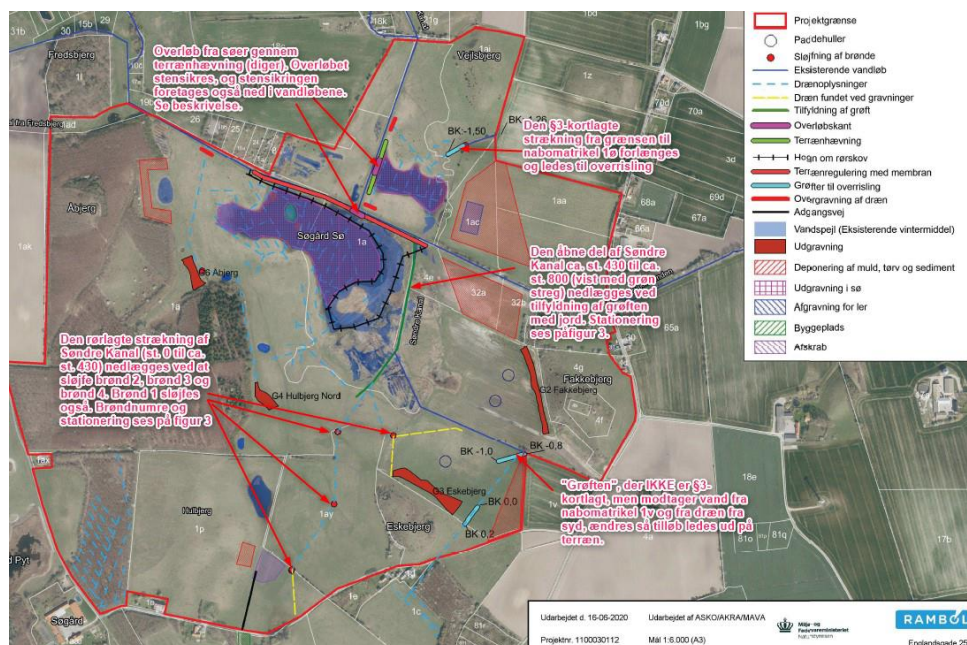
Nedlæggelse af Søndre Kanals åbne forløb fra ca. st. 430 til ca. st. 800

Søndre Kanals åbne forløb nedlægges fra ca. st. 430 til sammenløbet med Fakkerenden i ca. st. 800. Dette gøres ved, at den tørveholdige jord fra oprensningen af søerne og anden overskudsjord indbygges i den del af kanalen, der skal tilfyldes. Tilfyldningen foretages fra den sydlige ende frem til tilløbet af Fakkerenden, så vandet presses ud af Søndre Kanal. Jorden komprimeres med gravemaskine og der indbygges en overhøjde på ca. 20 cm.

Tilfyldningen udføres, således at vandløbene nedstrøms ikke tilslemmes. Brinken, hvor tilfyldningen afsluttes ind mod Fakkerenden, erosionssikres med sten uden at der ændres på vandløbsprofilen.



Figur 4: Afvandingsystemet i området, se også bilag 6



Figur 5: Tiltag, der vedrører § 3 beskyttede vandløb, se også bilag 7

Etablering af stensikring i Kanal fra Fredsbjerg og Søndre Kanal

For at sikre en hævet vandstand i den sydlige sø (Søgård Sø) og den lille nordlige sø etableres et dige hhv. nord for den sydlige sø og vest for den nordlige sø 5 m fra vandløbskant. I begge diger etableres overløb til vandløbene, og for at minimere udsivning fra den sydlige sø til vandløbene etableres der en lodret membran i dette dige.

Overløbene fra søerne etableres 3 m brede og med en 30 cm tyk stensikring. Der placeres en 10 mm PE-plade i overløbet for at sikre en fast overløbskant i kote -2,40 m fra den sydlige sø og kote -2,60 m fra den nordlige sø. Overløbet fra den sydlige sø placeres over for den syd-nord gående del af Søndre Kanal, så risikoen for erosion minimeres. Overløbene fungerer som en lavning i digerene, hvor vandet kan løbe ud henover.

Stensikringen fortsætter helt ud til vandløbene og ned ad vandløbenes brinksider (3 meter strækning). Stensikringen udføres ved først at udgrave i brinkerne. Tykkelsen/dybden af udgravningen svarer til tykkelsen af stensikringerne, således at der ikke ændres på vandløbsprofilen. Herved sikres, at tiltag ikke påvirker vandløbenes afvandingssevne. For at mindske belastningen på stensikringen pakkes store sten tæt med underlag af mindre sten ved kanten til kanalerne. Ved store vandføringer fra søen vil vandet dog også stå højt i kanalen, hvilket mindsker belastningen.

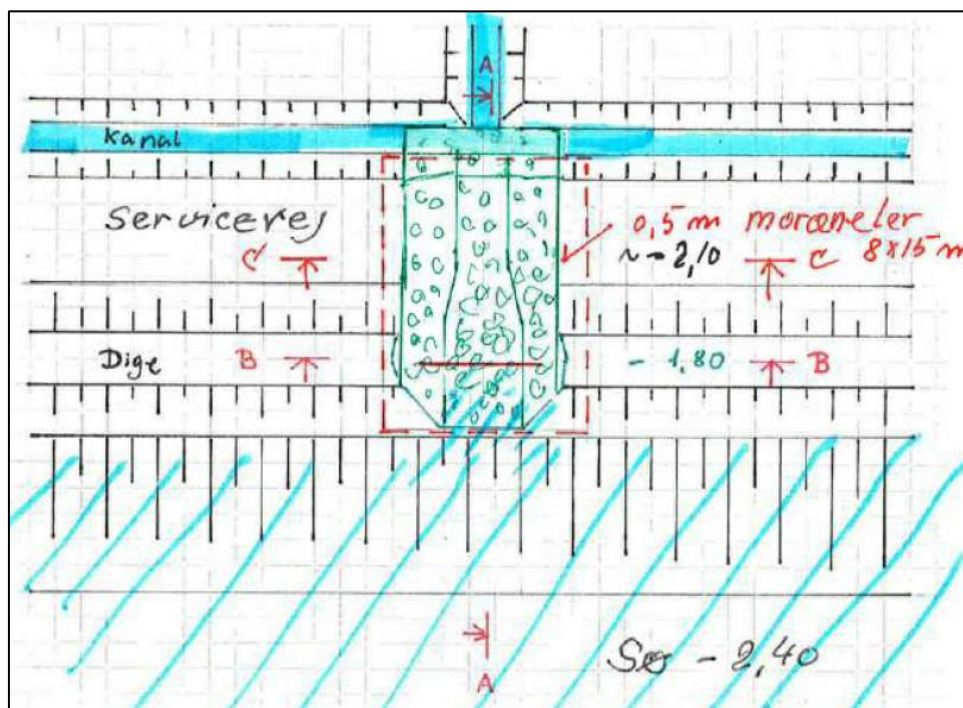
På principtegninger er vist, at der også stensikres i bunden af vandløbet (efter udgravning svarende til stentykkelsen). Dette vil sandsynligvis ikke ske. Langeland Kommune erfarer, at der efter vandløbsvedligeholdelse

ofte ses skader på f.eks. gydegrus. Langeland Kommune har i forbindelse med myndighedsbehandlingen til dette projekt taget kontakt til den entreprenør, som udfører vedligeholdelsen af vandløbene. Entreprenøren foreslår, at der kun stensikres på brinkerne. Det er aftalt med Langeland Kommune, at udførelsen af stensikringen i vandløbsprofilet udføres i dialog med entreprenøren. Herved sikres en solid stensikring, der ikke ændrer vandløbsprofilet, og som ikke får skader af vedligeholdelsesarbejderne.

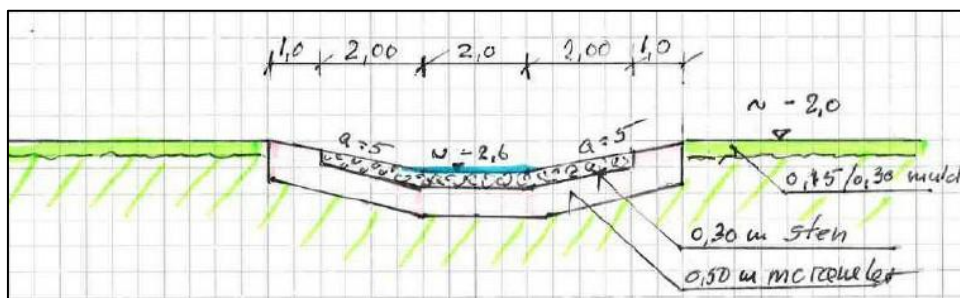
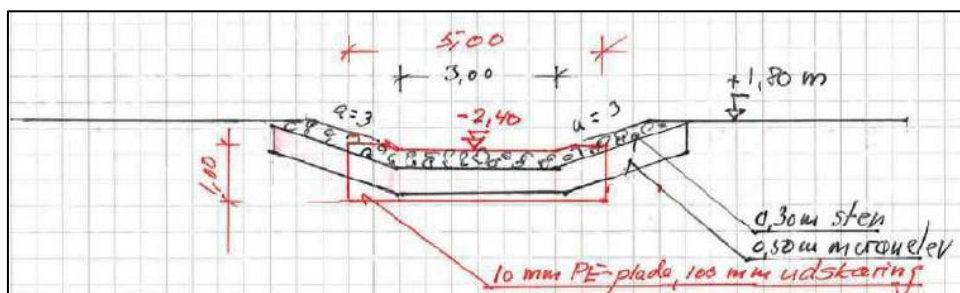
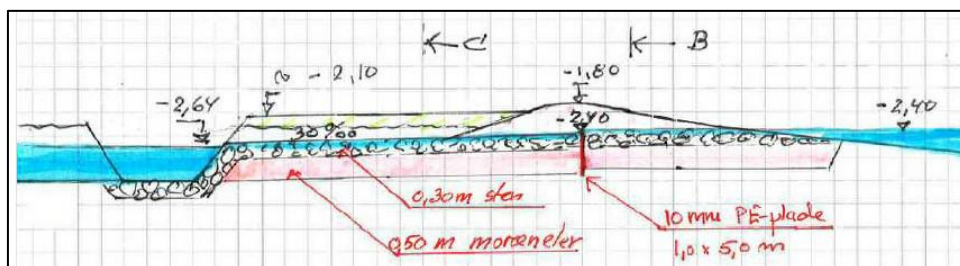
Ved overløbet fra den nordlige sø føres stensikringen i Søndre kanal op ad brinkkanten på modsat side af kanalen i 3,0 m bredde.

Kanten af stensikringerne placeres plant med omgivende terræn, mens bundkoten i stensikringerne placeres 0,15 m under terræn. Således kan der køres langs vandløbene hen over stensikringen mellem diget og vandløbene.

Principperne i udløbene set oven fra er vist på figur 6, og tværsnit af principperne i udløbene ses på figur 7. Det er udløb fra den sydlige sø, der fremgår af principtegningerne.



Figur 6: Principtegning – plantegning af udløb fra sydlige sø, Søgård Sø



Figur 7: Principtegning – tværsnit vist af udløb fra sydlige sø, Søgård Sø. De 2 nederste tværsnit viser IKKE vandløb

Forlængelse af grøft, der aftager vand fra nabomatrikel 1ø

Den eksisterende §3-beskyttede grøft fra grænsen til nabo ved matr. nr. 1ø frem mod drænsystemet forlænges ca. 30 m, og drænvand fra matr. nr. 1ø ledes til overrisling på terræn. Grøften udføres med en bundbredde på 1,0 m og anlæg $a=1$, hvorved afvandingen på matr. nr. 1ø i fremtiden vil være uændret eller forbedret. Grøftens udløb er placeret ca. 50 m fra den nordlige sø, hvorved det sikres, at der ikke afledes næringsholdigt drænvand direkte i søen, se figur 8.



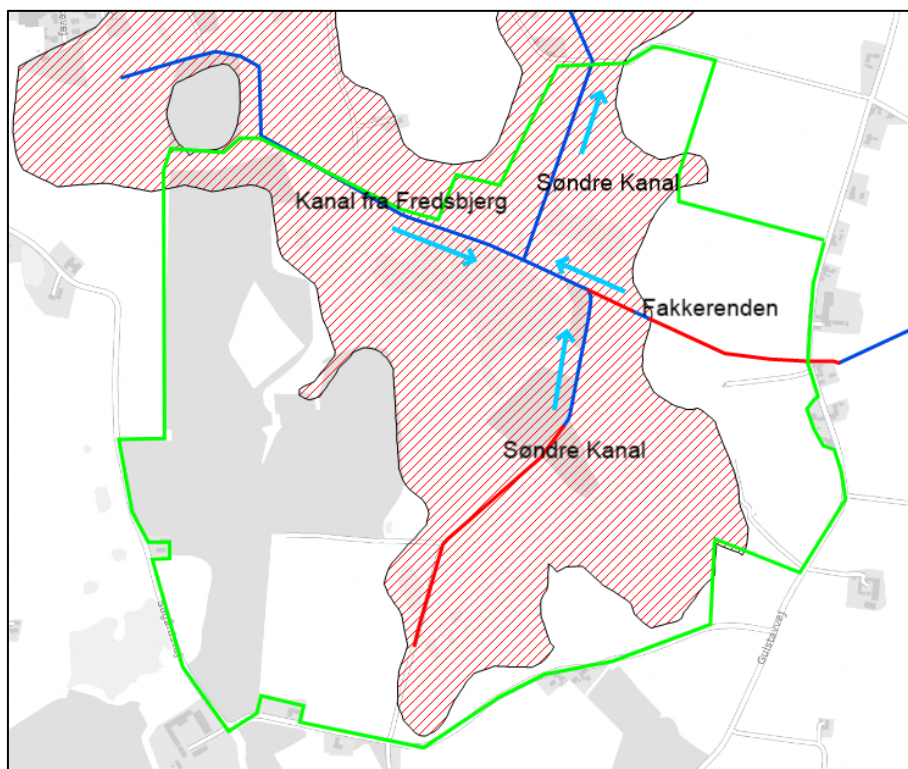
Figur 8: Grøft ind matr.nr. 10, der forlænges til overrisling af arealet, se også bilag 7

Nuværende forhold

Søgård Mose er i dag afvandet via det offentlige pumpelag "Magleby Nor", beskrevet i regulativ for kommunevandløb nr. 12 – Magleby Nor. Herunder hører Kanal fra Fredsbjerg og Søndre kanal, mens det offentlige vandløb Fakkerenden er beliggende uden for pumpelaget og beskrevet i Regulativ for Kommunevandløb nr. 9 – Fakkerenden.

Overordnet kan afvandingsystemet opdeles i kanaler og dræn. Udover overfladeafstrømning tilføres der vand til projektområdet via kanalen Fakkerenden fra øst og Kanal fra Fredsbjerg fra nordvest. Disse vandløb løber til Søndre Kanal, der leder vandet videre ud af projektområdet til pumpestationen ved Klise Nor. Der bliver i udgangspunkt pumpet til omkring kote -3,0 m ved pumpen opstrøms Klise Nor.

Mod nordøst leder en grøft fra matr.nr. 10 vand ind i projektområdet.



Figur 9: Afvandingsystemet i området. Pumpelaget vist som skraveret. Åbne kanaler (mørkeblå) og rørlagte strækninger (rød)

Anden lovgivning

Godkendelse efter vandløbsloven foretages af Langeland Kommune og miljøvurderingsloven foretages af Miljøstyrelsen. Dispensation efter naturbeskyttelsesloven til ændringer af øvrige § 3 beskyttede naturtyper foretages af Svendborg Kommune, Team Natur.

Miljømæssig konsekvensvurdering

Det vurderes, at til fyldning af Søndre Kanal på strækningen st. 430 – 800 ikke vil forringe forholdene i vandløbet, da der er tale om en afvandingskanal med ringe faldforhold omkring 0,2 o/oo og vandløbet ingen fysisk variation har. Der er ringe naturkvalitet og vandløbet kan være udtørret i sommerperioden.

Søndre Kanal er ikke målsat i Statens Vandområdeplaner (2015-2021). Der foreligger ikke data om vandløbstilstanden hverken, hvad angår DVFI undersøgelser eller fiskeundersøgelser.

Etablering af diger i Søndre Kanal ved den sydlige sø (Søgård Sø) og i Kanal fra Fredsbjerg ved den nordlige sø for at sikre en højere vandstand i området vurderes ikke at forringe forholdene i vandløbene. I digerne etableres overløb, som en lavning, hvor vandet kan løbe ud henover til

vandløbene for at minimere erosion til gavn for den nedstrøms beliggende strækning.

Der ændres ikke på vandløbsprofilen, da stensikringen udføres ved at udgrave i brinkerne i samme tykkelse/dybde som tykkelsen af stensikringerne.

Kanal fra Fredsbjerg er heller ikke målsat i Statens Vandområdeplaner (2015-2021). Det er en afvandingskanal med ringe faldforhold på 0,2 o/oo og vandløbet har ingen fysisk variation. Der foreligger ikke data om vandløbstilstanden hverken, hvad angår DVFI undersøgelser eller fiskeundersøgelser.

Forlængelse af grøften, der aftager vand fra matr. nr. 1Ø, vil gavne området, da drænvand herfra ledes til overrisling på terræn, således at der ikke kommer næringsholdigt drænvand direkte i den nordlige sø.

Vandløbene er beliggende ved Søgård Sø og Søgård Mose og udgør en del af Natura 2000 området N127 Sydfynske Øhav, som indeholder Fuglebeskyttelsesområde F72 Marstal Bugt og den sydlige del af Langeland samt habitatområde H111 Sydfynske Øhav. Udpegningsgrundlaget for habitat- og fuglebeskyttelsesområdet fremgår af nedenstående tabeller.

Udpegningsgrundlag for Habitatområde nr. 111		
Naturtyper:	Sandbanke (1110)	Vadeflade (1140)
	Lagune* (1150)	Bugt (1160)
	Rev (1170)	Strandvold med enårige planter (1210)
	Strandvold med flerårige planter (1220)	Kystklint/klippe (1230)
	Enårig strandengsvegetation (1310)	Strandeng (1330)
	Forklit (2110)	Hvid klit (2120)
	Grå/grøn klit (2130)	Kransnålalge-so (3140)
	Næringsrig so (3150)	Vandløb (3260)
	Tørt kalksandsoverdrev* (6120)	Kalkoverdrev* (6210)
	Surt overdrev* (6230)	Tidvis våd eng (6410)
	Urtebræmme (6430)	Avneknippemose* (7210)
	Kildevæld* (7220)	Rigkær (7230)
	Bog på muld (9130)	Ege-blandskov (9160)
	Skovbevokset torvemose* (91D0)	Elle- og askeskov* (91E0)
Arter:	Skæv vindelsnegl (1014)	Sumpvindelsnegl (1016)
	Stor vandsalamander (1166)	Klokkefro (1188)

Tabel 1. Fra Natura 2000-plan, Det sydfynske Øhav, Habitatområde H96, Miljø- og Fødevarerministeriet, Naturstyrelsen.

Udpegningsgrundlag for Fuglebeskyttelsesområde nr. 72		
Fugle:	rordrum (Y)	sangsvane (T)
	edderfugl (T)	havlit (T)
	havorn (TY)	rorhog (Y)
	fiskeorn (T)	pletlet rørvagt (Y)
	engsnarre (Y)	fjordterne (Y)

Tabel 2. Fra Natura 2000-plan, Det Sydfynske Øhav, Fuglebeskyttelsesområde 72, Miljø- og Fødevarerministeriet.

Det forventes, at projektet vil forbedre yngle- og fourageringsmuligheder for en lang række vand- og vadefugle, der er tilknyttet lavvandede kystnære ferskvandsområder. Arter som blandt andet rørdrum, rørhøg og fjordterne, som allerede lever i moser i området og som indgår i udpegningsgrundlaget for Natura 2000 området, kan kolonisere projektområdet som yngle- og fourageringslokalitet. Hertil kommer, at området kan bidrage til øhavets vigtige funktion som rasteplads for blishøne. Endelig vurderes det, at havørn forventes at anvende området til fouragering.

Projektområdet ligger indenfor udbredelsesområde for bilag IV-arter: sydflagermus, vandflagermus, dværgflagermus, stor vandsalamander, springfrø, klokkefrø og spidssnudet frø.

Projektet vurderes at få en positiv påvirkning for vandflagermus idet fødesøgningsmuligheder forbedres som følge af et større vanddækket område.

Svendborg Kommune vurderer, at de foreslåede tiltag samlet set ikke vil skade vandløbene, men udgøre en forbedring af de naturmæssige forhold i Søgård Mose. Projektet vil ikke skade bilag IV-arter eller deres levesteder, men forbedre i forhold til udvikling af hvas avneknippe-mose og forholdene for rørdrum, spidssnudet frø, stor vandsalamander og andre udpegningsarter væsentligt.

Klagevejledning

Du kan klage over afgørelsen til Miljø- og Fødevarerklagenævnet, jf. naturbeskyttelseslovens § 78.

Klagefristen udløber 4 uger efter afgørelsen er meddelt. Er afgørelsen offentligt bekendtgjort, regnes klagefristen dog altid fra bekendtgørelsen. Hvis klagefristen udløber på en lørdag eller helligdag, forlænges klagefristen til den følgende hverdag.

Klagefristen er den 25. november 2020.

Du skal klage digitalt via Klageportalen, som du har adgang til via www.borger.dk eller www.virk.dk, eller via Miljø- og Fødevarerklagenævnets hjemmeside www.naevneneshus.dk

Du logger på Klageportalen med din NEM-ID. En klage er indgivet, når den er tilgængelig for myndigheden i Klageportalen. Du kan finde vejledning i brugen af Klageportalen på www.naevneneshus.dk.

Miljø- og Fødevarerklagenævnet skal som udgangspunkt afvise en klage, der ikke er indsendt via Klageportalen. Hvis du ønsker at blive fritaget for at bruge klageportalen, skal du sende en begrundet anmodning til Svend-

borg Kommune, som videresender anmodningen til Miljø- og Fødevareklagenævnet. Det er Miljø- og Fødevareklagenævnet, der træffer afgørelse om, hvorvidt din anmodning kan imødekommes.

Andre kan også klage over afgørelsen. Det betyder, at følgende kan klage:

- ejeren af den ejendom, som afgørelsen vedrører
- offentlige myndigheder
- lokale foreninger og organisationer, som har en væsentlig interesse i afgørelsen
- landsdækkende foreninger og organisationer, hvis hovedformål er beskyttelse af natur og miljø
- landsdækkende foreninger og organisationer, som efter deres formål varetager væsentlige rekreative interesser, når afgørelsen berører sådanne interesser.

Når du klager som privatperson, skal du betale et gebyr på 900 kr. Dette gælder også for en anmodning om genoptagelse. Virksomheder og organisationer skal betale det dobbelte beløb på i alt 1.800 kr.

Hvis du får helt eller delvist medhold, får du gebyret betalt tilbage.

Se vejledningen om gebyrordningen på Miljø- og Fødevareklagenævnets hjemmeside www.naevneneshus.dk

Du må ikke udnytte tilladelsen, før klagefristen er udløbet. Vi giver besked så hurtigt som muligt, hvis der bliver klaget. Kommer der klager, må tilladelsen kun udnyttes, hvis Miljø- og Fødevareklagenævnet bestemmer dette.

Søgsmål

Fristen for eventuelt søgsmål ved domstolene er 6 måneder, jf. § 88, stk. 1, i naturbeskyttelsesloven.

Hvis der er spørgsmål kan Svendborg Kommune kontaktes.

Venlig hilsen

Berit Mogensen
Landskabsingeniør

Bilag:

Bilag 1 – Detailprojekt til myndighedsbehandling
Bilag 2 – Konsekvensvurdering
Bilag 3 – Detailprojekt bilag til myndighedsbehandling
Bilag 4 – Tillæg til ansøgning – Uddybende oplysninger vedr. § 3 vandløb
Bilag 5 - Figur 3 i A3 format (disp)
Bilag 6 - Figur 4 i A3 format (disp)
Bilag 7 - Figur 5 i A3 format (disp)

Kopi sendt til:

Berørte parter:

Naturstyrelsen (nst@nst.dk)

Magleby Pumpelag v. formand Søren Rosholt (lundegaard@vestereg-nen.dk)

Lene og Jørgen bang-Jensen, Søgårdsvej 14, 5935 Bagenkop

Peter H. Andersen og Hanne L. Bårris, Søgårdsvej 16, 5935 Bagenkop

Knud Elnegaard, Gulstavvej 23, 5935 Bagenkop

Relevante myndigheder og interesseorganisationer

Langeland Kommune post@langeland.dk

Dansk Botanisk Forening – Naturbeskyttelsesudvalget (toni.reese.naes-borg@gmail.com)

Dansk Møllerforening- v./Susanne Jervelund (danskmoller@gmail.com)

Danmarks Naturfredningsforening (dn@dn.dk)

Danmarks Naturfredningsforening - Langeland (langeland@dn.dk)

Dansk Ornitologisk Forening – Langeland (langeland@dof.dk)

Dansk Ornitologisk Forening – (dof@dof.dk)

Sportsfiskeren Langeland (michschultz@gmail.com)

Danmarks Sportsfiskerforbund (post@sportsfiskerforbundet.dk)

Danmarks Sportsfiskerforbund - Fyn, v./Søren Knabe (soren@knabe.dk)

Ferskvandsfiskeriforeningen (nb@ferskvandsfiskeriforeningen.dk)

Fiskeriinspektorat ØST (inspektoratoest@lfst.dk)

Fiskeriinspektorat ØST- Fredericia v./ Jimmy Langelund Jensen (jlj@lfst.dk)

Miljøstyrelsen (mst@mst.dk)

Friluftsrådet (sydfyn@friluftsradet.dk)

Øhavsmuseet Langeland, ohavsmuseet@ohavsmuseet.dk

Langeland Museum (langelands.museum@langelandkommune.dk)