

Landskaber er spændende – og vi færdes ofte i dem. Med Landskabsatlas for Langeland Kommune ønsker Naturstyrelsen at give et eksempel på, hvordan man kan udarbejde et redskab, der ikke blot formidler kommunens landskaber, men også et redskab der kan anvendes, når der skal træffes politiske beslutninger.

I atlas er der taget udgangspunkt i den landskabskortlægning, som Langeland Kommune har gennemført for Langeland og dens omgivende øer. Landskabsatlas er en 'oversættelse' af kortlægningens mere tekniske oplysninger og målrettet ikke-fagfolk, og særligt de der træffer de politiske beslutninger af betydning for landskabet.

Landskabsatlas er udarbejdet i samarbejde med Langeland Kommune og en gruppe lokale borgere. Atlas er også et eksempel på en måde at øge den lokale forståelse og interesse for landskaberne på og dermed give et bedre grundlag for at inddrage landskabsværdier i aktiviteter og politiske beslutninger om planlægning, forvaltning og anvendelse af det åbne land.

Atlas henvender sig især til politikere og lokale borgere. Og udviklingen af et første landskabsatlas har også det vigtige formål, at det forhåbentlig kan inspirere andre kommuner til at udarbejde deres eget landskabsatlas.

Naturstyrelsen  
Haraldsgade 53  
2100 København Ø  
[www.naturstyrelsen.dk](http://www.naturstyrelsen.dk)



Miljøministeriet  
Naturstyrelsen

# Landskabsatlas

For Langeland Kommune

# Forord

**FORORD**, *side 1*

**HVAD ER ET LANDSKABSATLAS**, *side 2*

**SÅDAN LIGGER LANDET**, *side 6*

Terræn og geologi, *side 8*

Kysterne og havet, *side 12*

Det menneskeskabte landskab, *side 16*

Landskabet forandrer sig, *side 20*

**RUNDT I LANDSKABET**, *side 24*

Langelands 16 forskellige landskaber, *side 26*

- Nordlangelands Skovagerlandskab, *side 28*

- Nordlangelands Landsbylandskab, *side 29*

- Tranekær Godslandskab, *side 30*

- Østrig Kystlandskab, *side 31*

- Tullebølle Landbruglandskab, *side 32*

- Spodsbjerg Kystlandskab, *side 33*

- Longelse Bakkelandskab, *side 34*

- Midtlangelands Landbruglandskab, *side 35*

- Humble Bakkelandskab, *side 36*

- Kystlandskabet Lindelse Nor, *side 37*

- Sydøstlangelands Hovedgårdslandskab, *side 38*

- Fodslette Fritids- og Landbruglandskab, *side 39*

- Sydlangelands Landbruglandskab, *side 40*

- Kystlandskabet Marstal bugt, *side 41*

- Ristinge Halvø, *side 42*

- Strynø og Småøerne, *side 43*

**OM LANDSKABSKARAKTERMETODEN**, *side 44*

**LANDSKABET RUMMER STORE VÆRDIER OG OPLEVELSER FOR ALLE**

Landskabet er noget, rigtig mange danskere er i daglig kontakt med. Det er vi, uanset om vi bor i smukke omgivelser, arbejder i naturen eller bare er på besøg i landskabet. Landskabet er også noget de fleste har en mening om, for ofte har vi et særligt forhold til et bestemt landskab, fordi det betyder noget for os, fordi det imponerer os, eller fordi det kan noget ganske særligt.

Netop vores tætte forhold til det åbne land gør det til en vigtig opgave at tage stilling til, hvordan vi benytter og beskytter vores landskaber. Vi skal vide, hvornår vi kan ændre dem uden at ødelægge dem, og vi skal vide, hvordan vi får det bedste ud af, men også det bedste frem i vores landskaber.

Arbejdet med landskabet begynder i kommunerne, og det giver god mening, for det er her, man har det tætteste kendskab til naturen og landskabet. Det er her, de daglige brugere er. Alle borgere i en kommune er vigtige i arbejdet med kommuneplanlægning, for det er dem, der skal være med til at forvalte og passe på naturen og landskabet.

Med Atlasprojektet har Miljøministeriet ved Naturstyrelsen i samarbejde med Langeland Kommune fået udviklet et landskabsatlas, som giver Langeland Kommune et værdifuldt redskab i arbejdet med kommuneplanlægningen for det åbne land og som forhåbentlig vil inspirere andre kommuner over hele landet til at få lavet et landskabsatlas. For med landskabsatlasset i hånden kan kommunerne bedre beskrive egnens helt specielle landskab og kendetegn på en inspirerende måde, der er til at forstå. Og det giver kommunerne bedre muligheder for at træffe beslutninger, når de skal vurdere, hvordan landskaberne skal benyttes og beskyttes. Det giver alle en bedre mulighed for at blive inddraget i arbejdet med planlægningen af landskabet.

Atlasprojektet er blevet til i et tæt samarbejde med borgere på Langeland, og uden deres bidrag var resultatet ikke blevet så vellykket, som det er. Det fine resultat viser, at samarbejde er vejen frem, når man vil opnå gode resultater. Tak for det gode samarbejde.

**Miljøminister Ida Auken**

**Borgmester Bjarne Nielsen**

*Langeland Kommune*

# HVAD ER ET LANDSKABSATLAS

Hvem har ikke stået i et landskab, der tager pusten fra én med sin skønhed eller styrke? Eller oplevet et landskab, der er forandret, fordi det er blevet bebygget eller fordi dét, som før fangede øjet, er fjernet eller udkonkurreret af noget andet.

## VI SKAL TAGE VARE PÅ LANDSKABET

Ingen ønsker at verden skal stå stille eller landskabet forblive uforandret, men forandringer bør altid besluttes på et veloplyst grundlag.

Landskabet er en fælles værdi, og formålet med et landskabsatlas er at øge kendskabet til landskabet og at gøre flere interesserede i at passe på det - til daglig og når der skal træffes politiske beslutninger af betydning for landskabet.

Landskabskaraktermetoden (LKM) er en faglig og systematisk metode til at kortlægge landskabets karakter og bevaringsværdier. Metoden bruges af mange kommuner og resultatet af landskabskortlægningen anvendes blandt andet til at udpege værdifulde landskaber i kommuneplanlægningen.

Det er et vigtigt formål med Landskabsatlas at formidle resultatet af landskabskarakterkortlægningen til ikke-fagfolk og derved skabe forståelse for landskabets værdier og de 'spilleregler', der skal lægges til grund for administrationen af de enkelte landskaber.

## HVAD ER ET LANDSKAB?

Et landskab består groft sagt af et naturgrundlag, en række kulturhistoriske spor og så det, vi sanser eller oplever. Naturgrundlaget er terrænet, som det er skabt af isen under sidste istid og siden er formet af vind, vejr og plantevækst.

Kulturhistorien er de spor, generationers brug af landskabet har efterladt, siden vi mennesker kunne fælde træerne, bygge, grave og pløje. Spor der kan ses som bebyggelse, veje, skel, hegn, skove, marker og tekniske anlæg.

Men landskabet er også oplevelsen af: Det åbne og enkle med lange kig. Det sammensatte, der løbende ændrer udtryk, når vi bevæger os i det. Det kontrastfyldte, hvor marken møder skoven eller klinten havet. En fremtrædende bakke med udsigt eller kirken højt i landskabet.

## VISUELLE OPLEVELSER



Det enkle og åbne landskab



Markante terrænformer og udsigter



Skift og overraskelser i landskabet



Hegn der danner rum



## KULTURHISTORISKE LAG



## NATURGRUNDLAGET



Skitserne viser de forskellige lag som tilsammen danner landskabet.

### HVORFOR INDELE LANDSKABET?

Langelands landskaber er forskellige. Nogle er præget af hatformede bakker, mens andre er helt flade. Nogle landskaber tegnes af store, åbne marker, hvor man kan se langt, mens andre er stykket sammen af mindre marker opdelt af hegn og små bevoksninger. Nogle landskaber er værdifulde i kraft af deres uberørthed, mens andre har deres styrke i den måde, de bebos og bruges på.

At aflæse de forskellige landskaber og deres værdier kan være vanskeligt, selvom de forskellige landskaber ofte har samme træk. Lidt lige som ansigter, der alle rummer øjne, ører, næse, mund, men samspillet mellem de enkelte dele afgør, om det opleves som smukt, interessant eller harmonisk. Hvert landskab kan betragtes som et nyt ansigt, der kan beskrives ud fra netop dets unikke træk.

For at håndtere landskabets forskellighed inddeler LKM landskabet i enkelte unikke områder kaldet karakterområder. Langeland Kommune er inddelt i 16 karakterområder.

### SPILLEREGLER I LANDSKABET

I de 16 karakterområder gælder forskellige 'spille-regler' for, hvad der kan passes ind i det enkelte landskab og styrke dets kvaliteter. At indrette et landskab er som at indrette en stue. Køber man en ny sofa skal den passe i størrelse og form til stuen og til det, stuen i forvejen rummer. Den skal placeres der, hvor den fungerer bedst sammen med de andre møbler eller i forhold til udsigten. Valg og placering af sofa følger en række spilleregler, som i høj grad har at gøre med dens dimensioner, placering og samspil med rummet og de eksisterende møbler.

Tilsvarende 'spilleregler' gælder i landskabet. For enkelt sagt kan de store, åbne og enkle landskaber ofte bedre rumme store bygninger og anlæg, mens landskaber med mange mindre bygninger, anlæg eller beplantninger bedre kan rumme yderligere et anlæg, når det bare ikke er for stort og anmasende.



**Et enkeltstående træ, et skovbryn eller et hus kan være med til at understrege eller danne kontrast til et landskabs åbne flade, og hermed give stedet en særlig visuel værdi.**

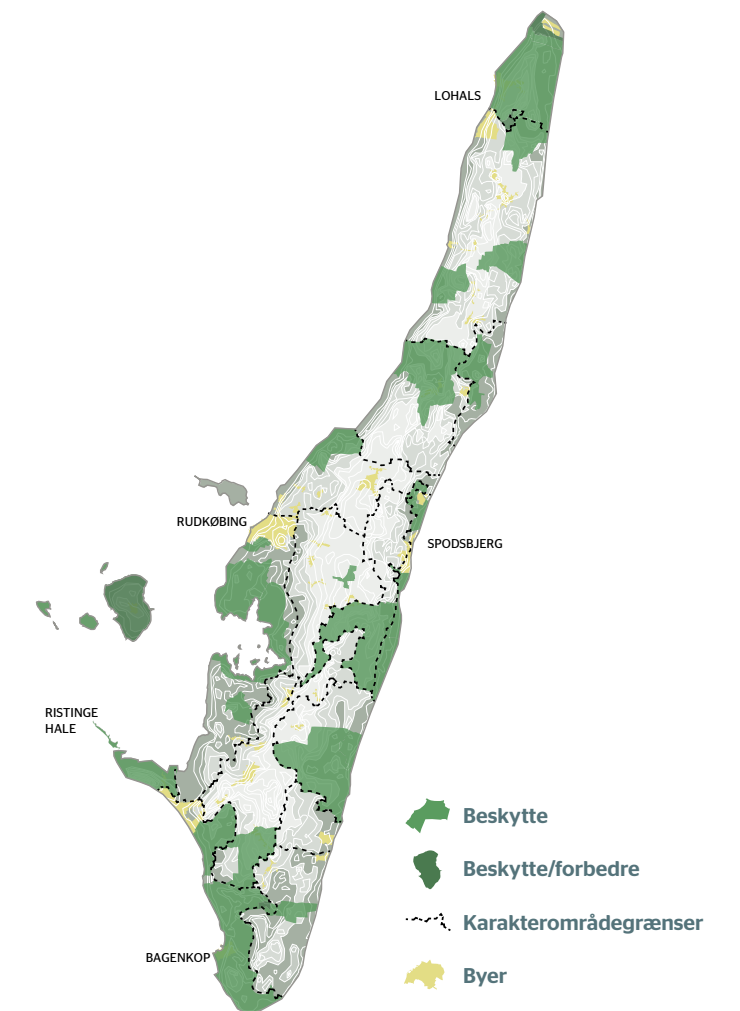
Hvis du vil vide mere om landskabs-karaktermetoden (LKM) kan du bagerst i Landskabsatlasset læse en kort gennemgang af metoden.

Endvidere kan du på Naturstyrelsens hjemmeside [www.naturstyrelsen.dk](http://www.naturstyrelsen.dk) finde yderligere materiale og en vejledning i at anvende LKM.

**I storskala-landskabet er markerne og landskabets enkeltdele store, og man kan se langt. Modsat har et landskab i lille skala små og opdelte marker, og bebyggelserne og enkeltdele er hver især små.**



Størstedelen af Danmarks landskaber anvendes til landbrugsproduktion. Der skal ikke meget til før bebyggelse, anlæg og oplag påvirker landskabet. Ved at kende de enkelte landskabers værdier og sårbarhed, kan der tages hensyn til både beskyttelse og benyttelse af landskabet.



### LANGELANDS VÆRDIFULDE LANDSKABER

Langelands landskaber er forskellige, og nogle er mere værdifulde end andre. Med kortlægningen af landskaberne har Langeland Kommune en vægtig argumentation for, hvordan landskaberne bedst udvikles og hvilke, der er særligt værdifulde og derfor skal beskyttes.

Kortet viser dermed også de områder med særlige landskabsværdier, som kommunen kan fremhæve blandt andet i forbindelse med at tiltrække flere besøgende og nye beboere.

Langeland Kommune omfatter øen Langeland med de omkringliggende øer, hvoraf Strynø og Siø er beboet. I atlasset bruges ofte kun betegnelsen Langeland for hele Langeland Kommunes landskaber.



# SÅDAN LIGGER LANDET

**'På Langeland er der 15 møller, 15 bøller og 15 kirkesogne', siger et mundheld om Langeland, men landskabet rummer meget andet. I dette afsnit præsenteres Langelands særlige terrænformer, kystlandskaber, menneskeskabte landskaber, og hvordan det har forandret sig over tid.**

**Denne viden er første skridt til at forstå landskabet og grundlaget for at inddele Langeland Kommune i 16 områder.**

## DE HELT SÆRLIGE TRÆK

Langeland er en ø, og det gør landskabet særligt på flere måder. Landskabet er velafgrænset, 'helt' og har en tydelig og samlet 'sjæl'. Med cirka 140 km kyststrækning er Langeland desuden begunstiget af mange og afvekslende kystlandskaber, som gør Langeland til noget særligt, både som landskab og som mål for besøgende og tilflyttere.

Landskabet indeholder udover markerne og de åbne kystlandskaber også bygninger, skove, hegn, alléer, tekniske anlæg og de særlige hatformede bakker. Det er disse enkeltdele, der både danner og 'møblerer' landskabets rum.

Tætheden af landskabets enkeltdele, deres variation og foranderlighed, er stor på Langeland. En vejstrækning kan opleves på en måde i én retning og helt anderledes, når man kører tilbage, fordi enkeltdele, deres samspil og orientering er afgørende for oplevelsen af landskabet.

**Hegnene i landskabet spiller en vigtig rolle. De inddeler landskabet i rum, de synliggør årtidernes skiften, og de understreger terrænets form, når de, som på billedet her, følger bakkernes kurver.**

**'Langeland er som en miniature-udgave af Danmark, her er det hele og afstandene mellem de særlige landskaber er korte.'**

Noget særligt for Langeland er hatbakkerne, som er lette at genkende på deres form, og som findes i næste alle øens landskaber. Samtidig er de afvekslende i deres udtryk og placering og giver hele tiden anledning til nye oplevelser. Nogle gange ligger de på stribe og andre gange alene eller i par. De kan være afgræssede, så deres runde form er tydelig i landskabet, eller de kan være skovklædte, så de synes endnu højere.

Stævnings-skovene, eller stubhaverne som de kaldes på Langeland, er også særlige for Langeland og er de ældste skove på øen. Mange steder er levende hegn med til at give landskabet karakter og åbne eller lukke for kig.

Langelands landsbyer er samlet inde langs midten af øen og ligger - ligesom en stor del af Langelands gårde - højt og synligt i landskabet. Modsat husmandsstederne, der ofte putter sig i terrænet i de mere bakkede og knap så frugtbare landskaber.



# Terræn og geologi

Langelands terræn, geologi og jordbundsforhold er fundamentet for øens landskab, men hvordan blev terrænet skabt? Dette afsnit fortæller, hvordan isen for mange år siden skabte grundlaget for det landskab, vi oplever i dag.

## LANGELANDS TRE TERRÆNTYPER

Langeland og småøernes landskaber kan overordnet inddeles i tre forskellige typer:

**Bakkelandskabet** - hvor terrænet er meget bakket og landskabsoplevelsen hurtigt skifter mellem det åbne på bakketoppene og det lukkede mellem bakkerne. Bakkelandskaberne findes særligt inde på øen, hvor de fleste hatbakker ligger.



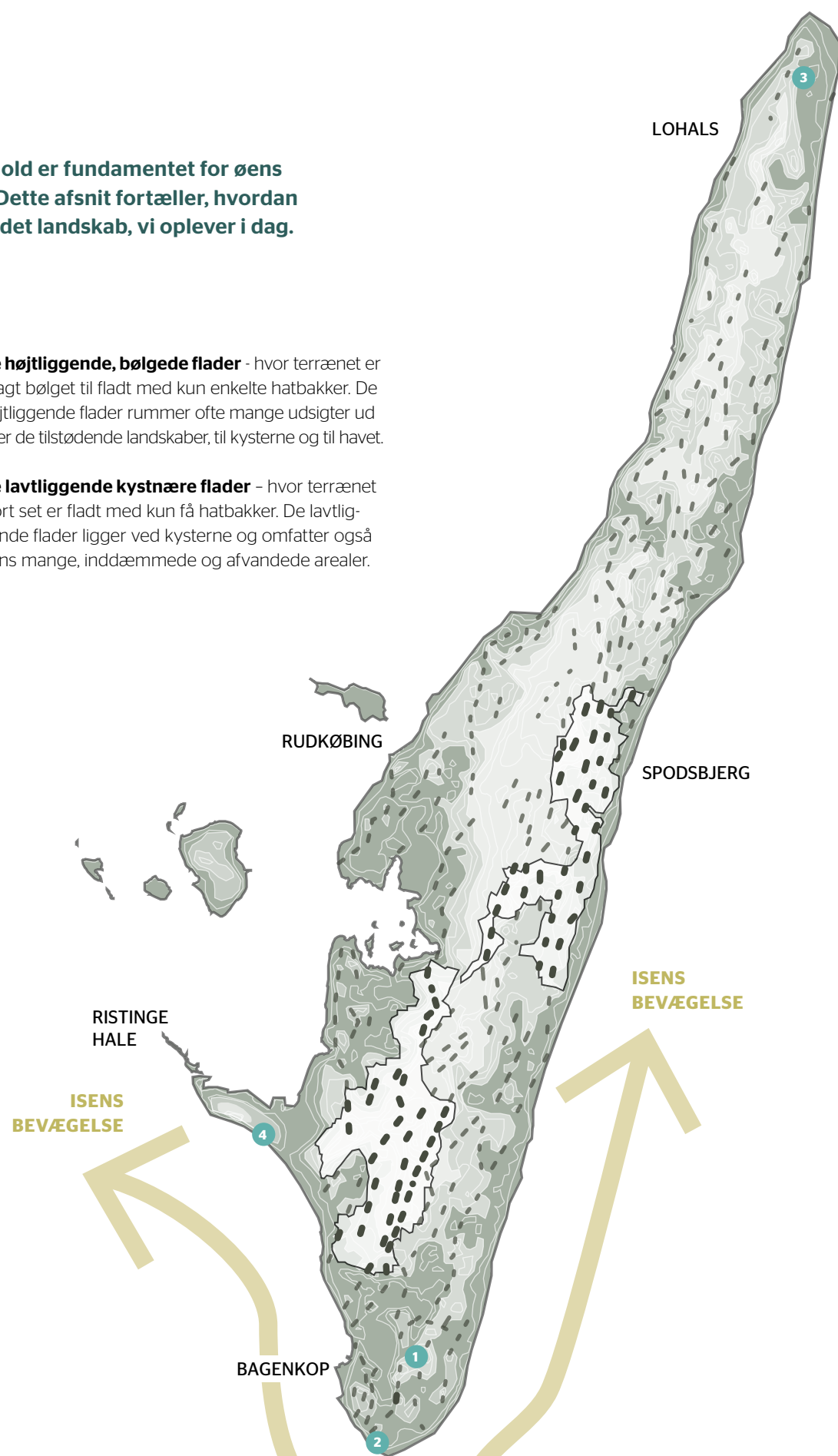
1 Fra den 37 m høje hatbakke, Fakkebjerg, kan man se 360 grader rundt i landskabet.



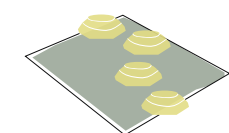
2 Dovns Klint er en kystnær hatbakke, som havet har gnavet i.

**De højtliggende, bølgede flader** - hvor terrænet er svagt bølget til fladt med kun enkelte hatbakker. De højtliggende flader rummer ofte mange udsigter ud over de tilstødende landskaber, til kysterne og til havet.

**De lavtliggende kystnære flader** - hvor terrænet stort set er fladt med kun få hatbakker. De lavtliggende flader ligger ved kysterne og omfatter også øens mange, inddæmmede og afvandede arealer.

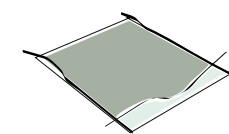


'Man får hele Danmarks geologi på Ristinge Klint'

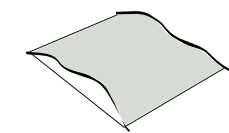


Hatbakker

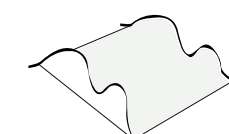
Særligt hatbakkelandskab



Lavtliggende kystnære flader



Højtliggende bølgede flader



Bakkelandskaber



3 Fra skovbrynet af Øster Prisskov kan man opleve, hvordan landskabet og terrænet falder fra øens højderyg ud mod kysterne.

## LANGELANDS TERRÆN ER DANNET AF IS

Langelands landskab er grundlæggende skabt under sidste istid af en gletsjer, Bæltthav Isstrømmen, som for cirka 17.000 år siden gled hen over det østlige Danmark.

Gletsjeren dannede to tunger af is. Lillebæltsgletsjeren der lå ved sydenden af Lillebælt og Storebæltsgletsjeren, der gik op gennem Storebælt. Da isen ikke længere bevægede sig fremad lå Storebæltsgletsjerens rand en tid langs Langelands østkyst, så næsten hele den nuværende ø var dækket af is.

Da isen smeltede, opstod der ovenpå isen søer af smeltvand i et net af sprækker langs isens rand. I søerne blev der aflejret jord, sand og sten, og da

isen smeltede bort stod materialerne tilbage som det, vi i dag betegner som hatformede bakker eller bare hatbakker.

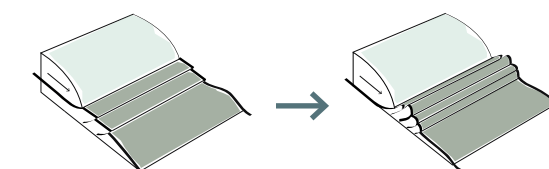
Mens størstedelen af Langelands terræn er dannet i forbindelse med, at isen smeltede, er Ristinge Halvø dannet foran isen, af Lillebæltsgletsjeren. Så længe isen bevægede sig, pressede den jord og andet materiale foran sig, men da den gik i stå, aflejredes materialet i bakker og andre aflange formationer, kaldet randmoræner.

Når isen bevægede sig på frossent materiale kunne det ske, at jordlagene forkastedes - blev foldet op og stablet, som i Ristinge Klint. Jordlagene er blevet synlige ved Ristinge, fordi havet har gnavet i klinten, så man nu kan se de foldede lag.

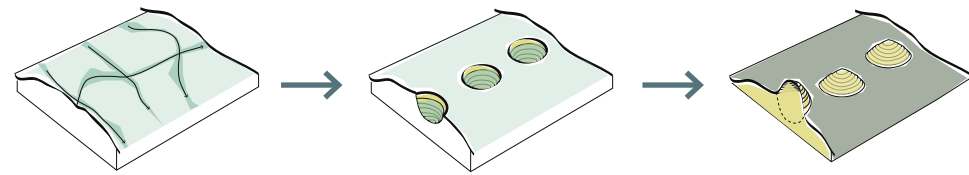


4 Ristinge Klint er geologisk meget spændende. Her er tusind år gamle jordlag synlige og fortæller om landskabets dannelse.

Ristinge Halvø er dannet foran isen. Da isen bevægede sig, pressede den jord og andet materiale foran sig. Da isen gik i stå aflejredes materialet i bakker og andre aflange formationer, kaldet randmoræner.



Langelands hatbakker er dannet i søer i isen. Issøerne opstod i rækker parallelt med isens rand da isen lå stille. I søerne aflejredes materiale, som - da isen smeltede bort - stod tilbage som bakker.

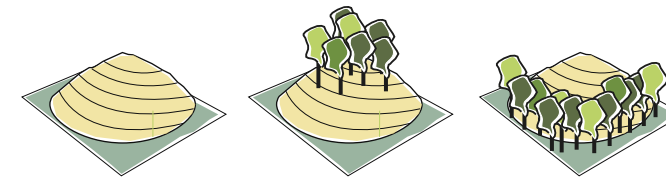


Dannelse af enkelte hatbakker ved isens tilbagetrækning

'Fra tårnet af Bregninge Kirke kan man se hele Langeland - det er geografiundervisning for 1. klasse'.



Hatbakker findes mange steder i det langelske landskab, her syd for Bagenkop.



Hatbakker opleves meget forskelligt alt efter om de er bevoksede, og hvordan bevoksningen er placeret.

Bevoksning på toppen af bakken fremhæver hatbakkens buede form, mens bevoksning ved foden udviser formen.

#### LANGELANDS HATBAKKER

Langeland har knap 700 hatbakker, der ses overalt i landskabet undtagen i Stoense sogn og på Ristinge Halvø. Hovedparten er mellem 10 og 20 m høje, men flere er over 30 meter. Den 38 meter høje Hesselbanke vest for Tranekær og Fakkebjerg (37 meter) på Sydlangeland er begge gode udsigtspunkter, mens øens højeste, Støvlebjerg på 47 meter ved Tryggelev er skovklædt.

I nogle landskaber ligger hatbakkerne enkeltvis og rejser sig markant i landskabet, mens de i andre landskaber ligger på rækker og tæt på hinanden. Hatbakkerne fremstår afrundede og meget harmoniske i deres form.

Hatbakker opleves bedst omkring Spodsbjerg eller på Nordenbro Vesteregn. Mod Marstal Bugt ses hatbakkerne særligt tydeligt, fordi de rejser sig i det flade kystlandskab og afgrænser områdets store nor. Dovns og Gulstav klinte er rester af eroderede hatbakker.

På Langeland kaldes hatbakker også for banker. Ordet viser bevidsthed om, at de er skabt i vand. Næsten alle Langelands hatbakker har navne, som ender på bjerg eller banke, eller de kan have navn efter deres anvendelse, såsom

Fakkebjerg, Stubhave, Havebjerg, Tørvehave, Fårebanke, eller bevoksninger som Eskebjerg, Hesselbanke, Hesselbjerg, eller natur som Vågebjerg, Ørnebjerg, Ørnehøj, Krage-bjerg. Mange gårde har efter udskiftningen taget navn efter den nærmest liggende banke.

#### JORDBUNDENS BETYDNING

Langelands landskab formidler øens landbrugshistorie. De gode jorder har ligget i øst og de dårlige i vest. Forskellen skyldes isens placering over øen under sidste istid og den måde jord, sand og grus blev fordelt på, da isen smeltede bort.

På den vestlige del af Langeland har smeltet vandet skyllet meget af jorden bort og mest efterladt sand, grus og sten foran isens rand. Derfor har den vestlige del af Langeland flere sandede jorder. Den østlige del af Langeland lå mere beskyttet under isen, der langsomt smeltede bort og derfor efterlod jord sammen med det øvrige materiale på den østlige del af øen.

#### UDFORDRINGER

Langelands letbøgede højderyg, hatbakkerne, norene og kystskrænterne ved blandt andet Ristinge Klint dokumenterer tilsammen, at Langeland Kommune rummer mange forskellige terræntyper inden for et begrænset areal. Kontrasterne mellem det flade, det bakkede og det bugtede er noget af det, der gør landskaberne så værdifulde, og derfor så vigtige at beskytte og bevare.

Hatbakkerne er en særlig udfordring at beskytte. Størstedelen af Langeland er nationalt, geologisk interesseområde, som skal sikres bl.a. gennem planlægning. I dag kan den enkelte grundejer dog i nogle tilfælde frit udnytte bakkegruset til eget brug, og derfor er det afgørende, at de fleste heldigvis har stor forståelse for hatbakkernes landskabelige værdi.

Når hatbakkerne ikke er beskyttede, risikerer de over tid at blive reduceret i antal og mangfoldighed. Der er behov for en samlet strategi for sikringen af hatbakkerne. Strategien kunne dels udpege særlig markante strøg af hatbakker og dels formulere retningslinjer til at opretholde mangfoldigheden i de enkelte hatbakkers form og fremtoning.

Andre beskyttelsesinitiativer kunne være at anwise, hvor skovrejsning, som kan sløre oplevelsen af bakkerne, bør undgås. Hvor der er delvist udgravede bakker kan man eventuelt indrette en af dem, så man i læringsøjemed kunne vise hatbakkernes indre opbygning.

Sådanne initiativer, udarbejdet i dialog med grundejere og borgere, kan skabe fælles forståelse for hvilke bevaringsindsatser, der er realistiske og nødvendige. For i sidste ende er det den lokale interesse og forståelse for landskabsværdierne, der er afgørende for at passe på dem.

Ved større anlægsprojekter, støvvolde og byggeri, hvor terrænændringer er nødvendige, er det særlig vigtigt at samtænke det nye med de eksisterende landskabsformer.

# Kysterne og havet

Langelands kyster er en del af Danmarks mest 'vilde natur'. Ved kysten spiller det dramatiske og dynamiske terræn sammen med naturen i en oplevelsesrig helhed.

Kysterne er resultat af vind- og strømforhold, som sammen har skabt varierede landskaber langs øernes kyster, som hele tiden er i forandring.

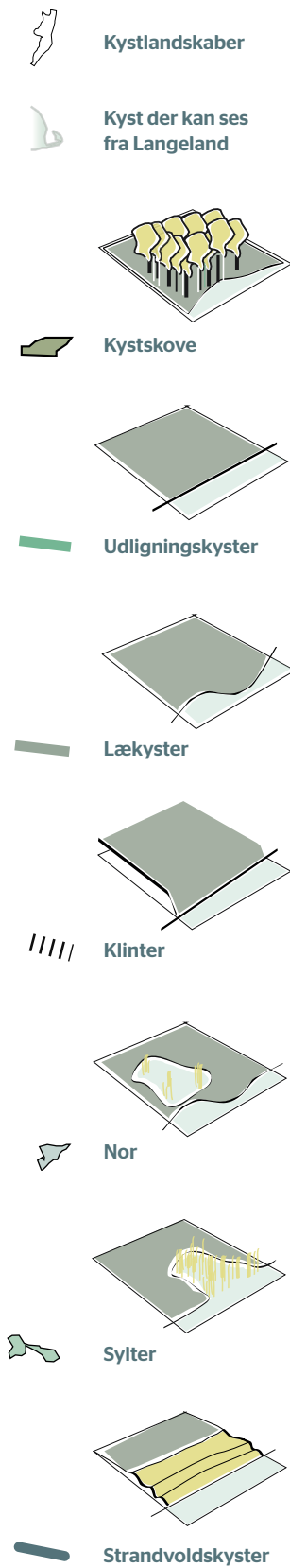
## KYSTERNES LANDSKABELIGE BETYDNING

Ved kysterne er der frit udsyn over havet og her sanser man vinden og naturkræfterne stærkest. Hvor vandet møder land opleves landskabet og terrænets form særlig tydeligt. Ved de stejle kyster er kontrasten til vandfladen fremtrædende som ved Dovns Klint, der står stejlt og skulpturelt ud mod havet. Ved mere flade kyster er overgangen mellem land og vand glidende som for eksempel ved strandengene på Strynø.

Det meste af Langeland har nær tilknytning til kysten og havet, fordi der sjældent er mere end tre kilometer til kysten. Kun seks af Langelands landskaber er karakteriseret som kystlandskaber. Det skyldes, at i disse landskaber er kysten den bærende karakterskaber: Østrig Kystlandskab, Spodsbjerg Kystlandskab, Kystlandskabet Lindelse Nor, Kystlandskabet Marstal Bugt, Ristinge Halvø, samt Strynø og småøerne. I disse landskaber skal man være særlig opmærksom på, at ændringer i landskabet kan påvirke oplevelsen af kysten og havet.

Hele Langelands østkyst mod Langelandsbælt og øens nordvestvendte kyst mod Langelandsund er udligningskyster. Her har bølger og strøm gennem århundreder flyttet sandet og udlignet kystlinjens form, så den i dag fremtræder næsten retlinet.

Kystlandskaberne er meget forskellige på øen. På østkysten veksler smalle strande med høje eller lave klintstrækninger og lavtliggende områder med



**Sydfynske Øhav ud for Langeland er et oversvømmet bakkelandskab skabt under sidste istid. Da isen smeltede bort for 12.500 år siden, hævede landskabet sig, så Ærø, Tåsinge, Fyn og Langeland var landfast med det øvrige Skandinavien.**

**For 8.000 år siden begyndte store iskapper i Skandinavien og Nordamerika at smelte, så verdenshavene steg, og Øhavet blev skabt med sine 55 øer, som det kendes i dag.**

bugter og vige, der er afsnøret fra havet af lave strandvolde eller diger. Disse områder kaldes sylter, saltpåvirkede enge, der i dag kan fremstå som flade marker, strandsøer eller rørsump.

På østkysten er der udsigter langs den lange lige kystlinje og ud over det ret befærdede Langelandsbælt. Lollands kyst er synlig mod øst og mod nord er der udsigt mod Smålandsfarvandet og til Storebæltbroen.

På nordøens vestlige udligningskyst ligger terrænet højere end på østkysten, men også her er kysten præget af klinte af varierende højde i vekselvirkning med smalle stenede strande og afsnørede lavbundsområder. Udsigten er her præget af kysterne på Fyn og Tåsinge, som synes tæt på, og som danner et velafgrænset 'rum' mellem kysterne.

Udsigterne på langs af kysten og over vandet er varierede og præget af marker og skove.

**ØHAVETS BUGTEDE LÆKYST**  
Mellem Rudkøbing og Ristinge Hale vender kysten ud mod Det Sydfynske Øhav.

Øhavskysten er en bugtet lækyst med nor og vige. Vandet er lavt og bølgenes kraft lille, så kysten har bevaret sin oprindelige form. I Lindelse Nor, Ristinge Hale og på holmene mellem Langeland og Ærø findes flere mindre strandenge. Fra kysten og især fra Ristinge Hale, er der en flot udsigt over Øhavet og de mange småøer.

## DEN SYDVESTVENDETE STRANDVOLDKYST

Langelands syd- og vestvendte kyst fra Ristinge Hale til Keldsnor Fyr ligger ud mod åbent farvand og er derfor udsat for stærkere vinde, kraftigere bølger og strømme.

Sandvandringen på kysten mod Marstal Bugt har afsnøret tidligere bugter og vige med tanger og strandvolde, så de i dag fremstår som lukkede nor. Mellem norene findes korte klintstrækninger. Strandene varierer her mellem brede sandstrande med klitter ved Bagenkop og op mod Ristinge til strande med rullesten og kugleflint syd for Bagenkop.

**ØERNE**  
Strynø, Strynø Kalv og Siø er en del af Det Sydfynske Øhav. Øhavet er et beskyttet farvand med lav vanddybde, og bølgenes påvirkning af kysterne er derfor lille. Strandbredderne er smalle med vegetation tæt på strandkanten.

De tre øer er egentlig fladtoppede bakker, der rager op over havets overflade. Det ses tydeligst på Strynø Kalv og på tværs af Siø op til det inddæmmede lavbundsområde, der engang adskilte Siø i øst fra Skovø i vest.





Ristinge Klint er Langelands største kystklint.

### SYLTER OG NOR

Sylter og nor er særlige kystnaturtyper, der kendetegner Langeland.

Sylterne er lave engarealer langs øens østkyst, der af og til blev og bliver oversvømmet af saltvand. Tidligere anvendte man sylterne til græsning og høslæt.

Norene er vige og strandsøer, der er mere eller mindre afsnørede fra havet, af sand og sten ført med strømmen langs kysten. Mange af norene er siden inddæmmede og opdyrket, og de fremstår nu som del af de flade kystlandskaber. Et enkelt nor, Nørreballe Nor, er i dag genoprettet som vådområde.

### KLINTER

På udligningskysterne har havet sine steder ædt sig ind i landskabets bakker og terræn. Det har skabt strækninger af klintkyster, hvoraf de mest kendte er klinterne på øens sydspids og Ristinge Klint.

På den 2 kilometer lange og op til 20 meter høje Ristinge Klint kan man se geologiske lag fra de seneste 130.000 år. Klinten er et nationalt geologisk interesseområde af international betydning for forskning og undervisning.

'Langs kysterne kan man finde fossiler og drikke cowboy-kaffe, lave pandekager over bål og overnatte i shelters'

### FARVANDE OG MODSTÅENDE KYSTER

Langelandssund, ligger mellem den nordlige halvdel af Langeland, Tåsinge og Sydøstfyn. Farvandet er relativt beskyttet med lavt vand, og bølgepåvirkningen er derfor ikke stor. Det smalle Langelands-sund opleves som et sammenhængende kystrum.

Øst for Langeland ligger Langelandsbælt, hvorfra man kan se til Lollands kyst en snes kilometer borte. Bæltet er et travlt farvand med færgefart og international skibstrafik. Vanddybden falder hurtigt til fem meter, og bæltets dybde når helt ned til 45 meter. Bølgepåvirkningen og strømmen er derfor stærk. Vandfladen og afstanden til Lollands kyst og Smålandsfarvandet er her for åben til at skabe et sammenhængende kystrum.

Østersøen syd og vest for Langeland er et åbent og dynamisk farvand uden modstående, synlig kyst. Bølgepåvirkning på kysten er stærk, så kysten er hele tiden under forandring. Det åbne hav dominerer oplevelsen på denne kyst.

Det Sydfynske Øhav vest for Langeland er et ret beskyttet farvand, hvor afstandene til de enkelte øer er korte. Denne variation giver en dybde i landskabsoplevelsen, som ikke opleves i de kystrum, der kun har én modstående og veldefineret kyst. Vanddybden er i store dele under fem meter, og bølgepåvirkningen af kysten er derfor ikke så stor.



Fra Langelands nordspids kan man se Storebæltsbroen og opleve 'Skagenslyset' på langlandsk.

Udsigterne ved Langelands kyster er meget varierede. Mod Fyn og øhavet er de domineret af nærheden til havet og udsigterne til de mere eller mindre nærtliggende kyster. Her set fra Strandhuse til Siø.



### UDFORDRINGER

*Langelands kystlandskaber er dynamiske og naturligt nok under konstant forandring – men også attraktive til for eksempel bosætning. Kystlandskaberne er sårbare overfor ny bebyggelse, høje afgrøder og anlæg, fordi det netop vil reducere oplevelsen af rå natur og uspolerede kyststrækninger og flotte kig. Derfor bør kystnær bebyggelse begrænses.*

*Stort set hele Langeland ligger i kystnærhedszone, og det indebærer, at nybyggeri skal placeres i tilknytning til eksisterende bymæssig bebyggelse, så de åbne kyststrækninger friholdes. Nødvendige kystnære byggerier eller anlæg, for eksempel til friluftaktiviteter, skal placeres, så de underordner sig eller i bedste fald understreger landskabets værdier. Her fungerer landskabskortlægningen som et væsentligt redskab.*

*Klimarelaterede havvandsstigninger vil udfordre både eksisterende bebyggelse, særligt i de lavtliggende områder, og terræn og natur i kystlandskabet. Skrænter kan forsvinde og områder kan blive oversvømmet, hvis ikke der bygges diger. De våde nor kan i varme og tørre somre blive tørlagte og skabe nye vådområder uden vandspejl. Diger og andre klimatilpasnings-tiltag bør tænkes ind i forhold til landskabets terræn og bearbejdes, så de giver merværdi til de åbne eller bebyggede kystlandskaber.*

*Tilgængelighed til kysterne er vigtig. På Langeland færdes man typisk fra højderyggen ned til de åbne og lavtliggende kyster, som for eksempel strækningen fra Vindeby. Der bør arbejdes for at skabe stiforbindelser ned til og langs med kysterne i dialog med lodsejere og interessenter.*

# Det menneskeskabte landskab

De fleste landskaber rummer marker, veje, gårde, landsbyer og hegn, men alligevel fremstår landskaberne forskellige. Det skyldes de mange små forskelle i de naturgivne forhold, mennesker har taget udgangspunkt i, når de har taget landskabet i brug. I de forskellige landskaber ses en række kendetegn, som vidner om den historie, som har skabt dem.

## LANDSBYERNE

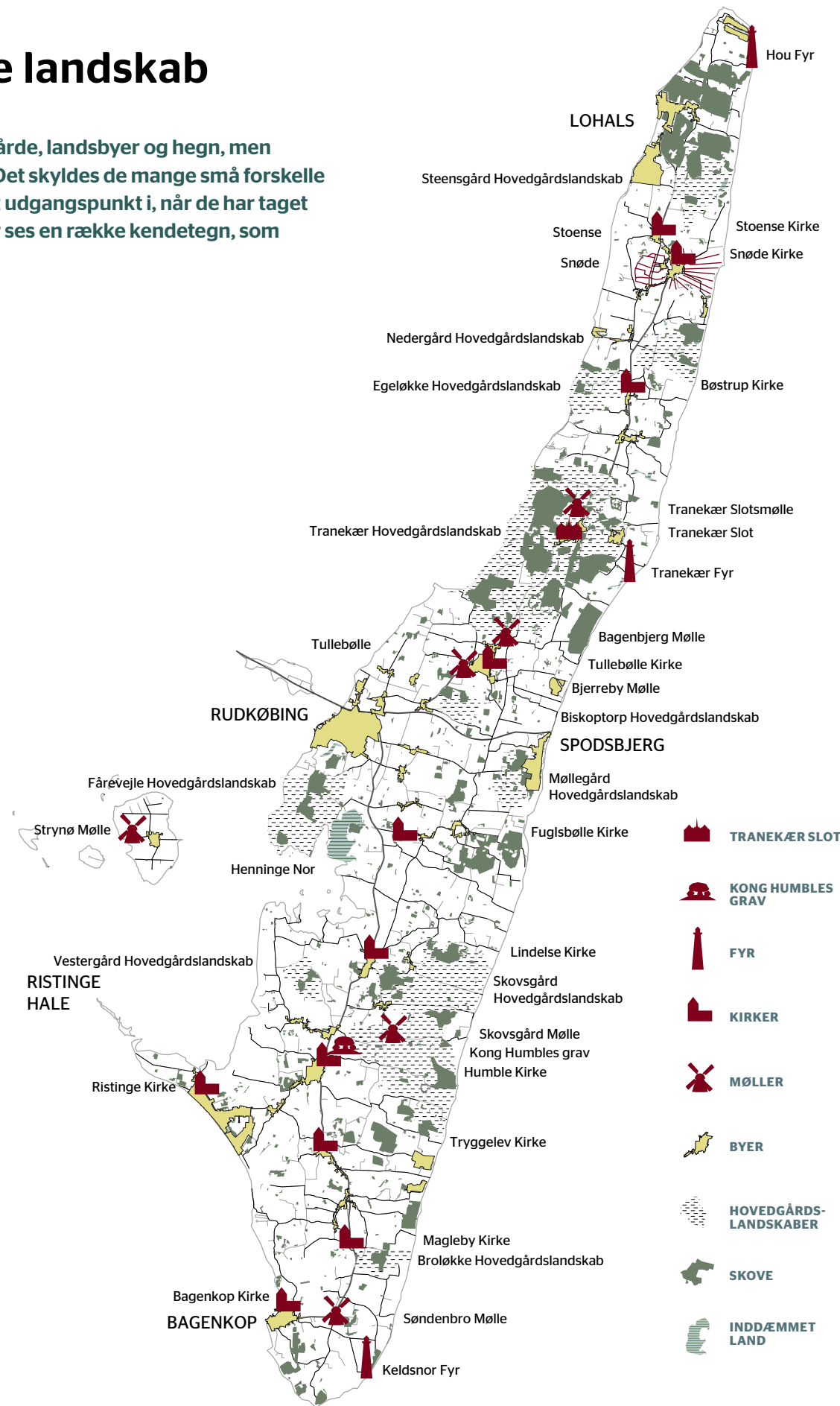
Langelands godt 30 landsbyer ligger med et par kilometers mellemrum, højt i landskabet og inde på øen. Placeringen blev lagt fast i slutningen af vikingetiden, da hjulploven, og dermed muligheden for at pløje de fede jorder, vandt frem og nødvendig-gjorde, at landsbyerne lå tæt på markerne. Landsbyerne blev lagt på det højtliggende terræn, og i læ af de store kystskove, som dengang prægede Langeland.

De ældste landsbyer kaldes adelsbyer. Det kan på Langeland ses af bynavne med endelser som -by og -bølle, der stammer fra vikingetiden, mens senere bebyggelser har endelser som -løkke og -torp.

I 1100-tallet, blev øen opdelt i sogne og der blev bygget kirker og præstegårde i 14 af landsbyerne.

I 1911 anlagdes Langelandsbanen og i en række af byerne på sydøen byggedes stationer. Jernbane-driften ophørte i 1962, samtidig med at Lange-landsbroen blev taget i brug.

Landsbyernes placering midt på øen har givet vejnettet på Langeland en særlig sildebensstruktur. Øen har én nord-sydgående, centralt beliggende landevej. Langs den ligger landsbyer som perler på en snor. Fra landevejen går de mindre veje ud mod kysten, hvor de især på den smalle, nordlige del af øen ender blindt ved en beboelse eller en strand. Den sydlige del af øen er dog så bred, at flere af vejene ude langs kysten er indbyrdes forbundne.



Mange af Langelands landsbybebyggelser er udpeget som bevaringsværdige, og samspillet mellem landsbyerne og landskabet er en afgørende del af bevaringsværdien.

I Tranekær er bebyggelsens placering langs de slyngede veje og samspillet med den omgivende beplantning særlig værdifuldt.



Langelandsbroen udgør et vartegn for øen. Den trækker horisontlinjen op og binder Langeland sammen med Siø og omverdenen.

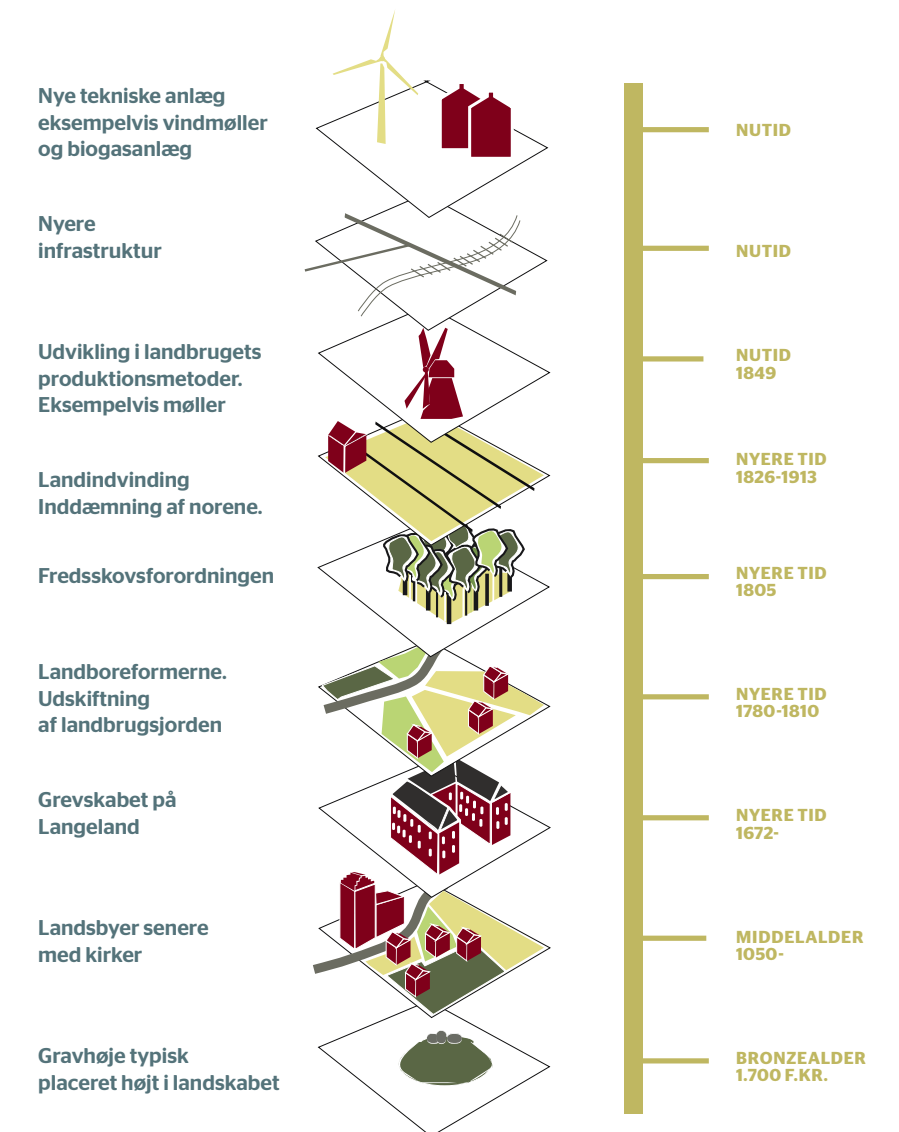
## LANDSKABETS MENNESKESKABTE LAG

De kulturhistoriske lag i Langelands landskaber er skabt over mange hundrede år, men langt fra alle lagene er synlige i landskabet i dag. De øverste og nyeste lag præges af nyere byggeri, veje, master og vindmøller, men de er alle bygget oven på ældre lag af tidligere tiders veje, skove, gårde og byer.

Enkelte store historiske begivenheder, som for eksempel landboreformerne i 1800-tallet, har været med til at forme landskabet og dermed skabe de særlige landskabsværdier, som kendetegner Langeland i dag.

De historiske udviklingslag opleves i landskabet i kraft af særlige kendetegn. For eksempel i form af gravhøje fra bondestenalder til slutningen af vikingetiden, jorddiger, som viser landsbyernes ejerlavsgrenser, og stengærder, som markerer hovedgårdslandskabets grænse. Eller kirker, der kendetegner kirkelandsbyerne.

Således har menneskets skiftende brug af landskabet sat sine synlige aftryk i dagens landskab. Mange af landskabets enkeltdele har derfor stor betydning for forståelsen og oplevelsen af landskabet i dag.





Tranekær Slots park, allé, voldgrav, store marker og skove udgør tilsammen et godt eksempel på hovedgårdslandskabets typiske karakter.



Hegn og bevoksede diger skaber specielle oplevelser langs Langelands veje. Ved Østerhuse på Nordlangeland danner hegnene ligefrem en tunnel omkring vejen.



De karakteristiske pumpehuse vidner om, at der fortsat pumpes for at opretholde landbrugsdriften i de inddæmmede områder. Her ved Klisebjerg vejen.

### HOVEDGÅRDSLANSKABERNE

Langeland rummer en række hovedgårde – Broløkke, Egeløkke, Fårevæjle, Hjortholm, Møllegård, Nedergård, Skovsgård, Steensgård, Søvertorp, Tranekær og Vestergård. Alle har de gennem historisk tid sat deres præg på deres omliggende landskaber. Især hovedgårdslandskabernes store skala og enkle karakter adskiller dem fra Langelands mindre - og mere sammensatte - landbrugslandskaber.

### ALLÉER, STENGÆRDER OG STØRRE SKOVE

Gamle alléer og stengærder er væsentlige enkeltdele i de langelandske landskaber, der fortæller om hovedgårdenes tilstedeværelse. Øens større skove indgår især i hovedgårdslandskaberne, fordi godserne historisk havde retten til skovens store træer. Mange af hovedgårdene er ikke synlige eller tilgængelige fra offentlig vej, men alléer, stengærder og skove antyder, hvad der gemmer sig på ejendommene.

### LANDBOREFORMERNE

Udskiftningen fandt sted gennem sidste halvdel af 1700-tallet og var på Langeland afsluttet omkring 1810. Omfordelingen af jorden betød, at mange gårde flyttede ud fra landsbyerne til den nye, samlede jord. Denne form for udskiftning kaldes blokudskiftning.

Enkelte steder blev gårdene liggende i landsbyerne med den tilhørende jord liggende som lagkagestykker ud fra landsbyen i midten i en såkaldt

stjerneudskiftning. Øst for Snøde på Nordlangeland er stjerneudskiftningen fortsat let at se i landskabet.

### HEGN OG BEVOKSEDE DIGER

Langelands hegn og bevoksede diger er væsentlige for oplevelsen af landskabet. De fremhæver udskiftningens markstruktur og skaber lukkede rum, hvor markerne er små. Levende hegn og bevoksede diger fremhæver endvidere terrænets former - både i bakkelandskaberne og hvor hatbakkerne ligger enkeltvis.

### LANDVINDING

Danmarks ældste inddæmning er afsnøringen i 1530 af Snaremosø syd for Rudkøbing. Siøens to øer blev forbundet med dæmninger i 1861, og Langelands største inddæmning, Magleby Nor, blev afvandet i 1870-erne. Stengade Sø blev udtørret i 1890-1900, og endelig blev Henninge Nor færdiggjort så sent som i 1913.

### SÆRLIGE MENNESKESKABTE ENKELTDELE

Oplevelsen af Langelands landskaber præges af mange kulturhistoriske spor som landsbykirker, møller, fyr, gravhøje samt nyere tekniske anlæg som Langelandsbroen, Storebæltsbroen og vindmøller. Sporene er ofte orienteringspunkter i landskabet og beretter samtidig om menneskets brug af landskabet.

**Hovedgårdslandskaberne er kendetegnet ved store åbne marker, store skove, og begrænset bebyggelse ud over selve hovedgården.**

**Ofte ses også alléer, stendiger og levende hegn, der markerer markskel og vejforløb.**

**Landskabernes store skala opleves ofte som en kontrast til det traditionelle landbrugslandskab.**

**’Når man står på Fakkebjerg kan man se landskabet som det bruges, og til hele verden udenfor’**

Langeland rummer en mangfoldighed af skove - 125 fordelt på 2.500 hektar. Skovene er mange men små og består af både højskov, stubhaver og stævningssskove, urørt ’naturlig’ skov som Longelse Bondegårdsskov, trolde-skove som ved Østre Gulstav samt skovhaver på den nordlige del af øen.

Stubhaverne er en rest af det gamle bondeskovbrug, og driftsformen kan føres helt tilbage til vikingetiden. Stubhaver ændrer ofte udtryk, fordi de jævnligt hugges ned. Træerne forynges ved stødkud, som danner de flerstammede træer. Ofte har jorden i stubhaver aldrig været under plov.



### UDFORDRINGER

En stor udfordring for både Langeland og andre kommuner i landet er flytningen fra land mod by, og affolkning af de små landsbyer kan snart føre til, at bevaringsværdige byer og bygninger kommer til at stå tomme og forfalde.

Det er vigtigt i fremtiden at vurdere mulighederne for enten at genanvende eller afvikle tomme bygninger og prioritere, hvor der på en god måde kan bygges nyt i de tomme huller. Målet må være at sikre levende bevaringsværdige landsbyer, hvor den oprindelige struktur fastholdes, så ny bebyggelse passer sammen med det omgivende landskab, og gerne formuleret som en samlet strategi for hele kommunen.

Hovedgårdslandskaberne med de store bygningsanlæg og mange landskabselementer udfordres af omkostningerne til at vedligeholde bygninger, parker, hegn og stendiger. Her kan der måske tænkes i øget oplevelsesøkonomi og turisme som bidrag til at vedligeholde de vigtige spor i landskabet.

Ny bebyggelse i landsbyerne, som placeres uden hensyn til udstyknings- eller bebyggelsesstrukturen eller lokal byggeskik, kan også have stor indflydelse på, hvordan landskabet opleves. I områder som for eksempel Tranekær, hvor bebyggelsen både ses ’ovenfra’ og fra lavbundsområderne mod syd, er det særlig vigtigt at sikre, at ny bebyggelse tilpasses både landskab og den eksisterende bebyggelse. Her er bevarende lokalplaner et middel suppleret med at udbrede kendskabet til den lokale byggeskik.

Kirkernes placering i landskabet som højtliggende orienteringspunkter er vigtige at respektere. Udfordringen er at sikre, at byudvikling eller skovrejsning ikke slører indblik til kirkerne fra det omkringliggende landskab.

Størrelsen af nutidens tekniske anlæg er med til at ændre på opfattelsen af landskabet. De bakkede landskaber på Langeland kan for eksempel hurtigt udkonkurreres størrelsesmæssigt af store vindmøller, men samtidig kan en velplaceret vindmølle være med til at illustrere vores tids energiteknologi.

# Landskabet forandrer sig

Et landskab er aldrig det samme. Vinden og havet forandrer løbende kysterne, og skiftet i årstiderne giver landskabet sin rytme. Vores brug af landskabet vil nu som tidligere sætte sine spor.

Landskabskortlægning giver et øjebliksbillede af landskabet, og det er vigtigt at huske, at landskabet forandrer sig og hele tiden viser sig fra nye sider. Derfor drages vi også af landskabet som kilde til rekreation, oplevelse og inspiration.



Årstidernes skiften forandrer landskabets farver.



Livets foranderlighed viser sig særligt i landskabet. Som her hvor de visne træer langsomt forgår og efterhånden helt forsvinder i den nye beplantning som overtager billedet.

'De solitære træer i landskabet er vigtige for landskabsoplevelsen. Vi skal være opmærksomme på at forny landskabet med flere træer, der kan tage over når de gamle falder.'

Nogle forandringer i landskabet er fysiske og blivende, mens andre er kortvarige, som når man ved Ristinge Havn kan opleve kystlandskabet gennem et brus af fiskenet.

## AT BEVÆGE SIG I LANDSKABET

Langeland Kommunes 16 karakterområder adskiller sig fra hinanden i skala og kombination af landskabernes indhold og anvendelse. De rumlige og visuelle oplevelser ændrer sig, når man bevæger sig rundt i det langlandske landskab.

Afstandene er små og landskabet skifter hurtigt mellem det åbne og det lukkede. Fra højtliggende områder overskuer man landskabet, mens man nede i det følger og mærker terrænet og formen. Bevægelsen fra det højtliggende terræn til de lavtliggende kyster opleves især, når man færdes på tværs af øen.

Hegnene spiller en væsentlig rolle i oplevelsen af landskabet. Står de vinkelret på vejene giver de en følelse af gentagelse og rytme i landskabet, og står de langs med vejene skaber deres klippede sider en korridorvirkning, der begrænser eller styrer udsynet. Hegn og alléer giver landskabet retning.

Andre steder skifter landskabet kortvarigt, som når fiskerne hænger deres garn til tørre på pæle, så kystlandskabet pludseligt ses gennem et filter af fiskenet. Eller når skarptskårne sprøjtespor i kornmarkerne pointerer selv små variationer i terrænformen.

## FORANDERLIGHED

Landskabets foranderlighed kan ses ud fra to vinkler: De periodiske ændringer foranlediget af dagens og årets gang, og den fremadskridende forandring i takt med udviklingen over tid.

## KYSTERNES DYNAMIK

I kystlandskabet er foranderligheden som følge af naturens kræfter tydelig. Havet gnaver af klinterne og aflejrer materiale andre steder på kysten eller danner nyt land, som for eksempel øerne vest for Ristinge Hale. Ved Gulstav aflæses vindens kræfter i de vindformede træer i Vester Gulstav kystskov, mens træerne på læsiden i Østre Gulstav skov er lige.

Sporene af menneskers formåen og natursyn ses i norenes udvikling fra lavvandede kystområder til drænedede og opdyrkede landbrugslandskaber, som sine steder igen er gendannet som vådområder.

## BEVOKSNINGENS FORANDERLIGHED

Foranderligheden viser sig også i bevoksningerne. Om sommeren skaber de løvklædte hegn tydelige rum i landskabet - opdeler det og understreger terrænformer. Om vinteren bliver hegnene gennemsigtige med mulighed for mere sammenhængende at opleve terrænet og landskabet.

De fritliggende, skovklædte hatbakker er særlig tydelige i landskabet, når træerne står med tætte løvkroner, mens de helt skifter udtryk, når anemonerne blomstrer under de nøgne træer og fremhæver bakkens egen form. Eller når vinterens sne ligger tungt på trækrone og hatbakkerne står som hvide puder.



'Der er stor forskel på hvordan hegnene tegner sig i landskabet. Om vinteren står de som sorte grafiske silhuetter, som landskabet kan opleves gennem. Om sommeren danner de uigennemsigtige, grønne vægge'



MORGEN

I dagens løb spiller lyset en væsentlig rolle fra solopgang til solnedgang, mens det over året er i bevoksningerne, dyrkningslandskabet og vejret at forandringerne ses tydeligst. På billederne ses hatbakker på det sydlige Langeland morgen, middag og aften.

## VI FORANDRER LANDSKABET

En del forandringer i landskabet sker naturligt, men vores brug af landskabet gør, at landskabet til stadighed forandres - på godt og ondt.

Ny teknologi medfører, at landskabet nu også skal rumme mobilmaster, solcelleparker eller stadigt større vindmøller i landskabet. I landbruget vokser ejendommene sig større og driftsmetoderne bliver mere effektive, så hegn og skel nedlægges for at tilpasse markerne til stordrift. Sådanne forandringer er det vigtigt at være på forkant med, så det nye tilpasses landskabets karakter.

Nogle landskaber er allerede voldsomt påvirkede og trænger til at blive forbedret for eksempel ved genplantning eller pleje af eksisterende hegn at styrke landskabets karakter. I andre områder er tekniske anlæg med til at forstyrre landskabsoplevelsen, og her kan det være nødvendigt at fjerne anlæg - som udtjente vindmøller - for at forbedre landskabsoplevelsen.

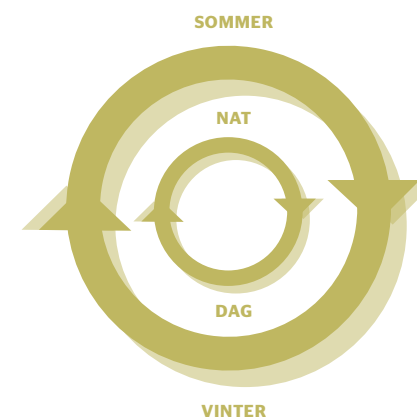
Landskabet kan også forbedres ved, at den rekreative eller visuelle sammenhæng styrkes. Det kunne gøres ved at forbinde byerne og det åbne land med rekreative landskaber i form af grønne kiler, der samtidig kunne give bedre adgang til landskaberne. Det er vigtigt at nye rekreative landskaber passer til og forbedrer den landskabskarakter de placeres ind i.



MIDDAG

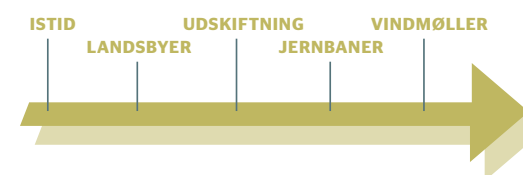


AFTEN



## Landskabet forandres cyklisk

Årets gang i landskabet giver variationer i de visuelle oplevelser, både i de helt store landskaber og i små glimt. For eksempel når valmuerne blomstrer i grøftekanten og giver farve til landskabet, eller når hegnene langs vejene fyldes med løv og ændrer sig fra sorte silhuetter til massive grønne vægge.



## Landskabet forandres kronologisk

Landskabet forandrer sig hele tiden. Ser man historisk på udviklingen, kan man datere de forskellige spor. Sporene kan knytte sig til en bestemt periode eller måde, som mennesker har levet på, lovgivet eller udviklet.

'Øen Smørstakken ud for Lohals er et foranderligt landskab, der kommer til syne ved lavvande og hele tiden ændrer form. Som børn kæmpede vi om at indtage øen.'



Hatbakkerne er særligt sårbare overfor forandringer, som her hvor det yderste af hatbakken er forsvundet. Måske har bakken ligget i vejen eller gruset i hatbakken er blevet udvundet.

## UDFORDRINGER

Landskabet forandrer sig og udfordres. Der nedlægges skel, fjernes hegn og udsættes heste, som afgræsser og åbner landskabet, og der bygges eller plantes så udsigter forsvinder.

Med klimaforandringerne vil også de mange, lavtliggende kystlandskaber ændres. Hævet vandstand vil give flere oversvømmede områder, og landskabskortlægningen kan sammen med en oversvømmelseskortlægning bruges til at afklare, hvilke kyststrækninger, der ønskes opretholdt som naturlige kyster, og hvilke der ønskes beskyttet af diger.

Diger kan hæmme udsynet over vandet og tage nogle af de smukke udsigter, der netop kendetegner kystlandskaberne. Men diger kan bearbejdes landskabeligt så de samarbejder med og indpasser sig i landskabet. Desuden kunne digerne indrettes til at færdes på og dermed skabe nye udsigter. Og i arbejdet med klimatilpasning i byens kant og i landskabet kan der skabes nye, spændende områder med små søer og vådområder, som kan udvikle sig til nye værdifulde landskaber.

Høje afgrøder som energipil er en udfordring i landbrugslandskaberne, fordi de kan ændre på oplevelsen af landskabet. Udsigter kan forsvinde eller terrænformer blive sløret, så de mister oplevelsesværdi. Landbrugets stadigt voksende markstørrelser, kan udligne forskellene mellem

det traditionelle landbrugslandskab og hovedgårdslandskaberne, der netop er kendetegnet ved de store marker. Hermed mindkes variationen i landskabet, og det er en særlig udfordring for Langeland med de mange hovedgårdslandskaber.

Når marker lægges sammen, sløjfes ofte de levende hegn. Hegnene er imidlertid vigtige for både oplevelsen af Langelands landskaber og som levesteder for dyr og planter. En løsning kan være at der i dialog med landbruget arbejdes for at sikre de levende hegn i landskabet. Midlet er først og fremmest at skabe lokal interesse og forståelse hos lodsejerne for hegnenes betydning. Det samme gælder for enkeltstående træer, der kan have en stor værdi for et landskab.

En ny udfordring er store solcelleanlæg, der vinder frem og som skal indpasses i byranden. Det er relevant at vurdere, hvilke påvirkninger disse anlæg har på de bynære landskaber, og derefter bruge landskabskortlægningen til at finde egnede placeringer. Det kan i det hele taget være hensigtsmæssigt at udarbejde en samlet strategi for Langeland for placering af solcelleanlæg - både de store og de mindre husstands anlæg. Tilsvarende udfordring gælder Langelands mange vindmøller, der forældes og derfor kan forventes fjernet eller udskiftet til større og mere effektive modeller.



# RUNDT I LANDSKABET

**Spørger man langelænderne om at udpege landskabets særlige steder, varierer svarene, men mange lokaliteter går igen. For Langeland har nogle helt særlige landskaber, der rummer store visuelle og oplevelsmæssige værdier, og mange af de landskaber er landskabskortlægningen og landskabets brugere enige om at pege på.**

## LANGELANDS KARAKTEROMRÅDER

På Langeland og omgivende øer er udpeget 16 forskellige områder, hvor samspillet mellem terræn, naturindhold og de menneskeskabte enkeltdele som bevoksninger, veje og bebyggelser i hvert eneste område er noget særligt. Områderne er navngivet efter områdernes væsentligste karaktertræk.

Ved at inddele landskabet i ensartede områder, bliver det nemmere at stille skarpt på, hvad der bestemmer landskabets karakter og dets værdier, lettere at få øje på de sårbare landskaber og enklere at formulere retningslinier, for at beskytte og styrke det enkelte område.

Med større forståelse af landskabet styrkes grundlaget for de beslutninger, der skal træffes om landskabet, og give anbefalinger til, hvordan nye tiltag som skovrejsning, nye veje eller placering af større bygningsanlæg bør håndteres i det enkelte landskab.

## OPLEV LANDSKABET

I afsnittet 'Rundt i landskabet' zoomes der ind på de enkelte landskabers særlige træk, og de steder, hvor det kan ses særlig tydeligt.

**Landskabet rummer både oplevelser af de store sammenhængende landskaber og de lokale variationer. På det øverste foto fra landskabet syd for Bagenkop ses landskabet i sin helhed med marker, hegn og terrænets variationer.**

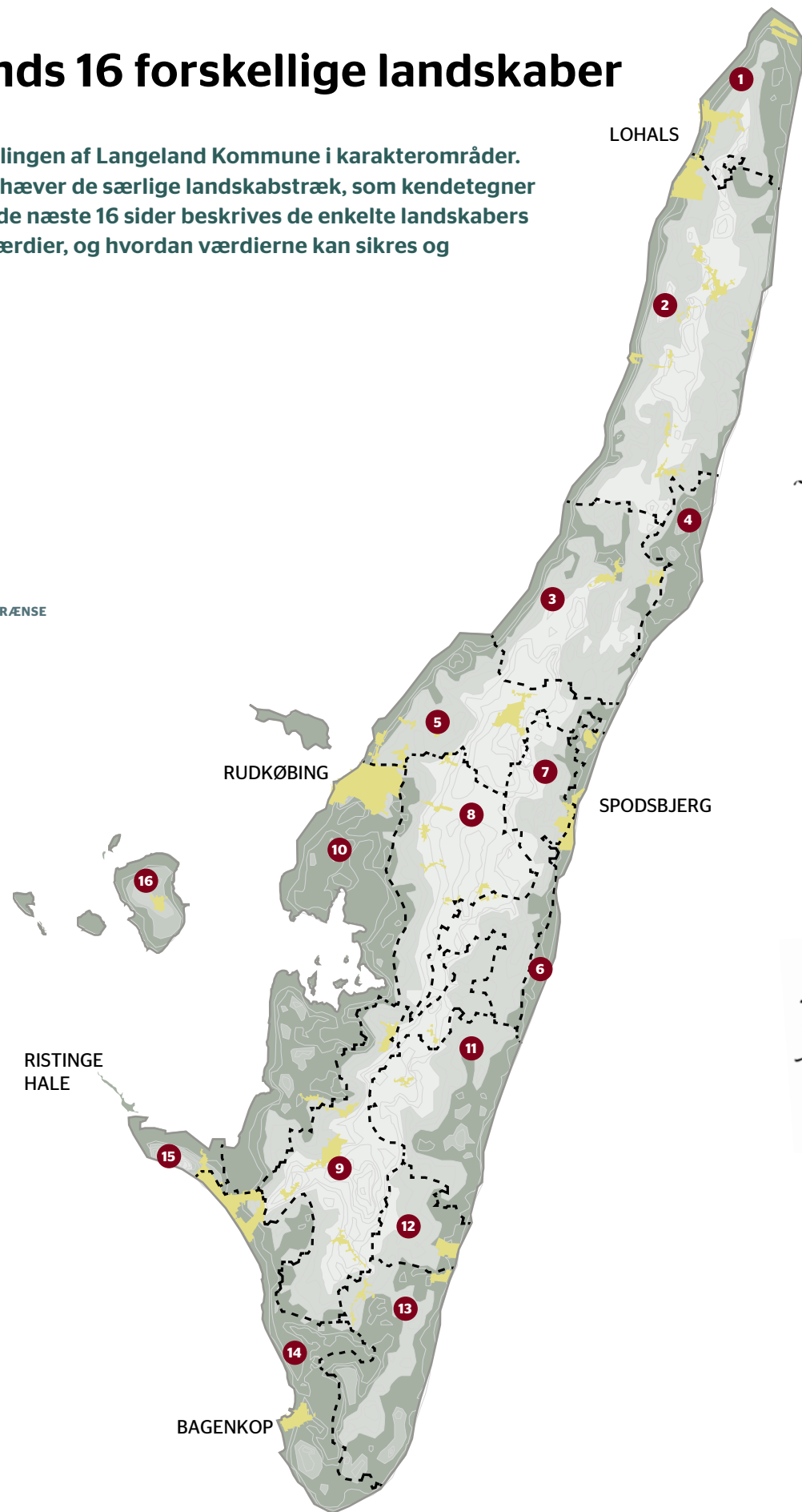
**Men landskabet byder også på de små, skæve detaljer, der ved nærmere eftersyn giver oplevelser og plads til undren - som 'stenmaven' her ved Gulstav (nederst).**



# Langelands 16 forskellige landskaber

Kortet viser inddelingen af Langeland Kommune i karakterområder. Tegningerne fremhæver de særlige landskabstræk, som kendetegner hvert område. På de næste 16 sider beskrives de enkelte landskabers træk og særlige værdier, og hvordan værdierne kan sikres og forbedres.

--- KARAKTEROMRÅDEGRÆNSE  
 ■ BY



1 Nordlangelands Skovagerlandskab



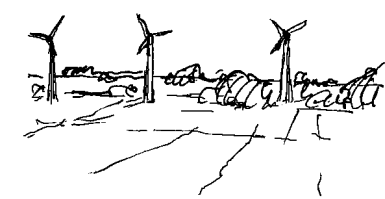
2 Nordlangelands Landsbylandskab



3 Tranekær Godlandskab



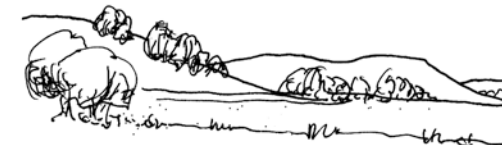
4 Østrig Kystlandskab



5 Tullebølle Landbrugslandskab



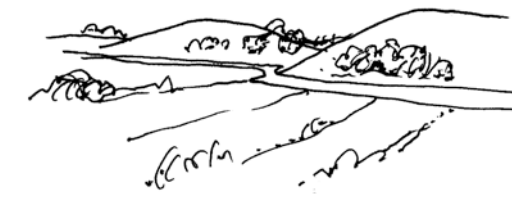
6 Spodsbjerg Kystlandskab



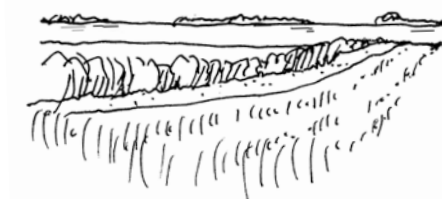
7 Longelse Bakkelandskab



8 Midtlangelands Landbrugslandskab



9 Humble Bakkelandskab



10 Kystlandskabet Lindelse Nor



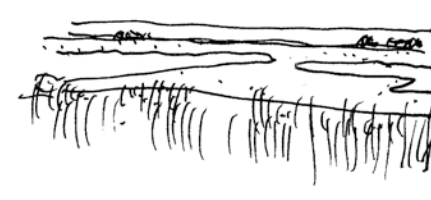
11 Sydøstlangelands Hovedgårdslandskab



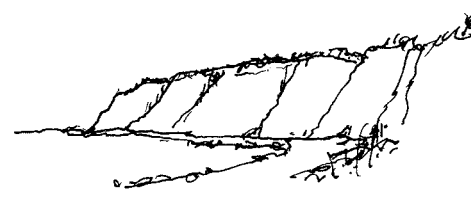
12 Fodsette Fritids- og Landbrugslandskab



13 Sydlangelands Landbrugslandskab



14 Kystlandskabet Marstal bugt



15 Ristinge Halvø



16 Strynø og Småøerne

NEDENSTÅENDE  
 SIGNATURFORKLARING ER TIL  
 KORTENE PÅ DE FØLGENDE  
 16 SIDER

- KARAKTEROMRÅDEGRÆNSE
- BY
- ✠ KIRKE
- ✠ MØLLE
- ✠ FYR
- ✠ GRAVHØJ
- ✠ SLOT
- ✠ SKOV
- ✠ NOR, SYLTER, SØER
- ✠ NATURGENOPRETTEDE NOR
- ✠ SÆRLIGT HÅTBAKKELANDSKAB
- ✠ UDSKIFTNINGSMØNSTER, STJERNE
- ✠ UDSKIFTNINGSMØNSTER BLOK
- ✠ HOVEDGÅRDSLandskab
- ✠ SÆRLIGT UDSIGTSPUNKT
- FOTOSTANDPUNKT

# Nordlangelands Skovagerlandskab

Ingen andre steder på Langeland spiller skovene så stor en rolle i landskabet, som i Nordlangelands Skovagerlandskab. Her ligger skove og dyrkede marker skiftevis som brede bæltter på tværs af øen og skaber skift i landskabets enkle og klart afgrænsede rum mellem skovbrynene.



## LANDSKABETS KENDETEGN

Nordlangelands Skovagerlandskab er kendetegnet ved store skove, hvor markante skovbryn indrammer de dyrkede marker med grønne vægge.

Landskabet er enkelt, uden forstyrrelse og rummer flere steder tætte hegn, der lukker sig som tunneller om vejene. Man ankommer til området ad landevejen på øens centrale højderyg. Terrænet falder fra højderyggen ud mod kysterne og landskabet er derfor alle steder orienteret mod kysten og havet.

I pauserne mellem skove og hegn er der mulighed for lange kig ud i landskabet mod kysten, hvor havet er synligt i glimt. Længst mod nord ligger Langelands ældste sommerhusbebyggelse Nordstrand.

## LANDSKABETS VÆRDIER

Det skovrige landskab rummer særlige oplevelser ved Præsteskov og Vesterhuse, hvor de smalle opdyrkede marker er rammet ind af store markante skovbryn på begge sider.

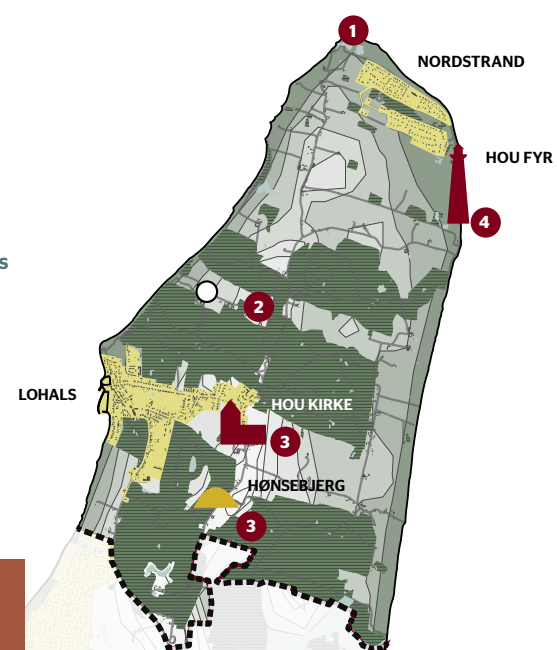
På nordkysten mødes tre farvande, Langelandsund, Storebælt og Smålandsfarvandet. Områdets kyster er varierede og byder på meget forskellige udsigter til Storebæltsbroen mod nord, Lollands kyst mod øst og den nærliggende fynske kyst i vest.

## VÆR OPMÆRKSOM PÅ

For at bevare landskabets enkle karakter, markante skovbryn og åbne kyster er det afgørende ikke at tilføre landskabet for meget nyt for eksempel i form af bygninger eller andre enkeltdele i de åbne rum mellem skovene.

Området bør også friholdes for skovrejsning, især på de smalle marker ved Vesterhuse og Præsteskov, da ny skov her vil ændre variationen i landskabet. Der bør ikke opføres nyt byggeri i nærheden af kysterne, da det vil ændre kystens uberørte karakter, der er værdifuld for området.

- 1 Oplev mødet mellem tre farvande: Storebælt, Smålandsfarvandet og Langelandsund, og se 'Skagenslyset' i langlandsk version.
- 2 Ved Vesterhuse kan man opleve det særlige skovagerlandskab, hvor smalle marker er omgivet af store skovbryn.
- 3 Fra Hou Kirke eller hatbakken Hønsbjerg kan man se langt ud over det nordlige Langeland.
- 4 Fra kysten ved Hou Fyr er fantastisk udsigt til Storebæltsbroen mod nord, over Langelandsbæltets blå flade og mod syd langs Langelands kyst.



'Udsigten fra Nordspidsen er speciel. Når det er tåget svæver skibene over vandet og når det er klart vejr står broerne skarpt i horisonten'.

Skovagerlandskabet ved Vesterhuse med udsigten mod den fynske kyst og skovbrynet, der danner en grøn væg om den dyrkede mark.



# Nordlangelands Landsbylandskab

Omkring Stoense og Snøde på Nordlangeland kan man opleve spor af den udvikling, som alle Langelands landsbyer gennemløb med landboreformerne i løbet af 1700- og 1800-tallet. Her kan man opleve kontrasten mellem på den ene side hovedgårdslandskabernes store skala og på den anden side landskaber med mindre gårde og marker.



## LANDSKABETS KENDETEGN

Landskabet ligger højt med åbne kig til kysterne både mod øst og vest, og de 'hullede' levende hegn tillader lange kig på tværs af det bølgede landbrugslandskab. Langs hovedvejen ligger landsbyerne Stoense, Snøde og Bøstrup, og landsbyernes kirker markerer bebyggelsens placering i landskabet.

## LANDSKABETS VÆRDIER

Særligt for landskabet er de tydelige spor af landboreformerne, som medførte skiftet fra fælles dyrkning af jorden til selveje. I landskabet øst for Snøde ses en tydelig stjerneudskiftning. Her blev gårdene liggende i landsbyen, og deres jord strækker sig ud fra gården. Mod vest ved Store Snøde ligger gårdene derimod enkeltvist ude i landskabet ved de blokformede marker. Områdets tre hovedgårde er særligt værdifulde.

## VÆR OPMÆRKSOM PÅ

Ved nyt byggeri i landsbyerne, er det vigtigt at respektere deres bevaringsværdige struktur og bebyggelse. Ved Stoense og Snøde er det ikke mindst vigtigt at bevare dels hegnstrukturen, der viser markernes udskiftningsmønstre, og dels indblikket til kirkerne ude fra landskabet.

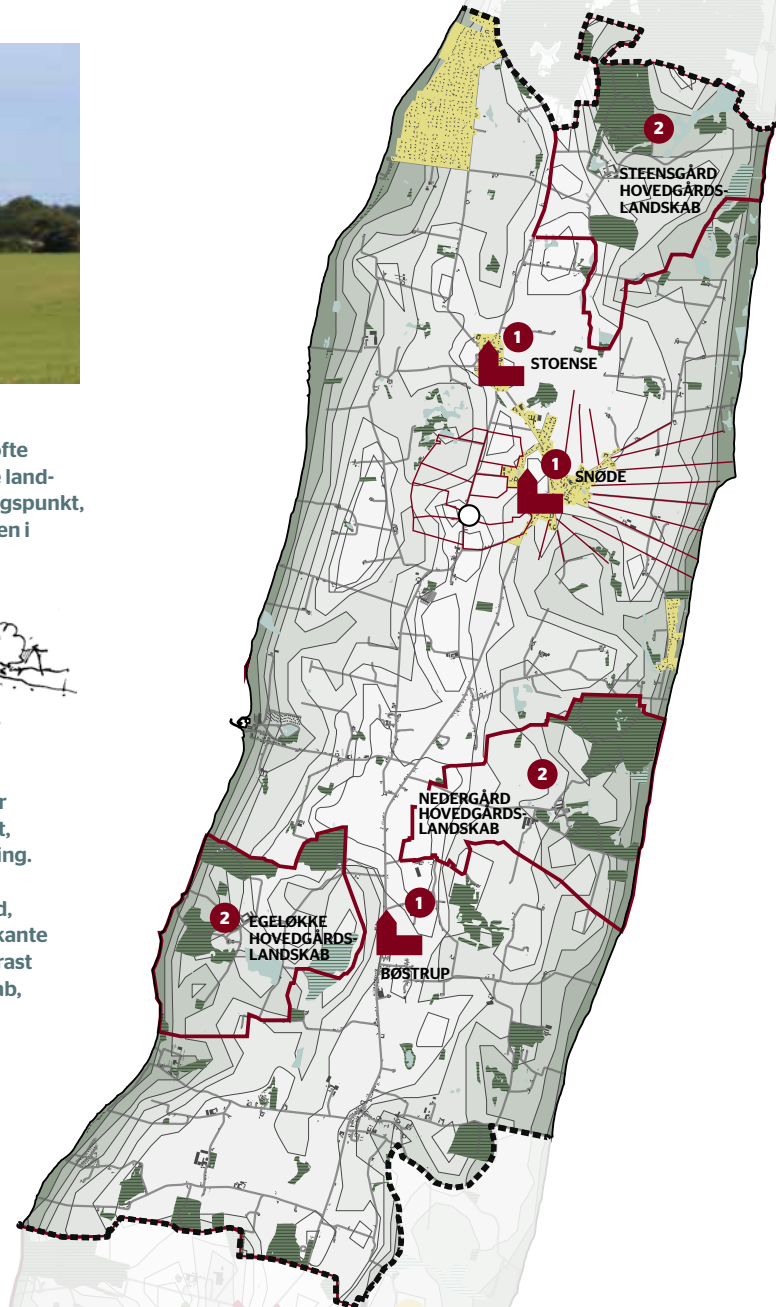
I hovedgårdslandskaberne bør alléer, stendiger og historiske bygninger sikres mod nye anlæg og bygninger, som kan ødelægge oplevelsen og sammenhængen til landskaber og kulturmiljøer.

'Omkring Nedergård står hegnene som 'tæpper' i et teater, når man kører ad alleen'.

En markant og synlig bygning har ofte betydning for det omkringliggende landskab, og kan bruges som orienteringspunkt, når man færdes i området. Her kirken i landsbyen Snøde.



- 1 Stoense, Snøde og Bøstrup Kirker er markante pejlemærker i landskabet, som markerer landsbyernes placering.
- 2 Omkring hovedgårdene Steensgård, Nedergård og Egeløkke er der markante alléer, store marker og skove i kontrast til det resterende landbrugslandskab, hvor marker og gårde er mindre.



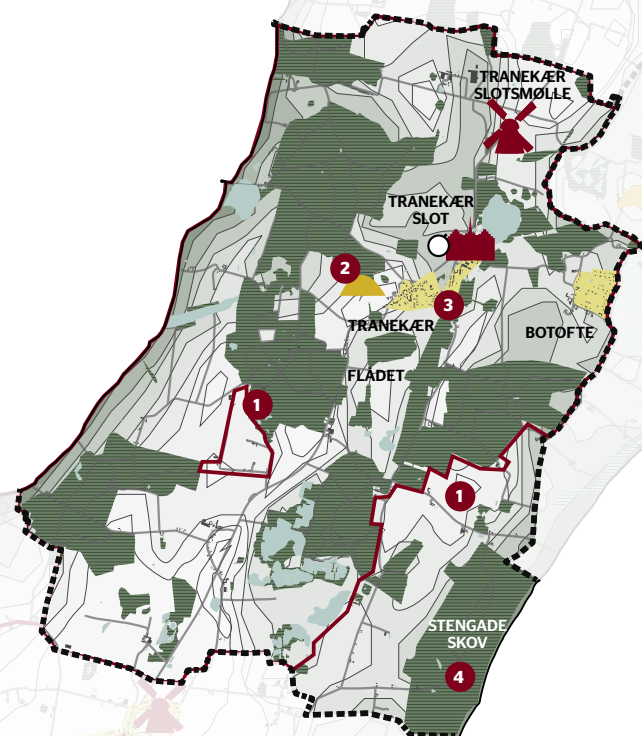


# Tranekær Godslandskab

Historiens betydning for landskabets udseende er særlig tydelig omkring Tranekær Slot. Her vidner de store dyrkede marker, lange alléer, møllen og de velbevarede huse i Tranekær om et landskab, der er præget af fortidens magtfulde generationers brug og påvirkning.



De store dyrkede marker, skovbryn, alléer, parkanlæg og smukke bygninger kendetegner Tranekær Godslandskab.



- 1 Oplev de to parallelle strøg af hatbakker, der omgiver Tranekær og skaber kontrast mellem de højtliggende bakker og de flade områder - eksempelvis ved Flådet syd for Tranekær.
- 2 Hesselbanke sydvest for slottet er med sin højde på 38 meter en af Langelands højeste hatbakker.
- 3 Tranekær by ligger højt og smukt i landskabet. Byen følger terrænets form og strækker sig mellem kirken og slottet.
- 4 Stengade Skov går helt ned til havet. Lange-lænderne mener, at kysten her inspirerede Oehlschläger til 'Der er et yndigt land'.



## LANDSKABETS KENDETEGN

Tranekær Godslandskab er karakteriseret af store dyrkede marker og afgræssede lavbundsarealer omgivet af store skove med markante bryn.

Landskabet er præget af den historie, der knytter sig til Tranekær Slot og forvaltningen af godset. Marker, skove og slottet har en stor skala og landskabet er enkelt med en tydelig struktur og stort set uden forstyrrende tekniske anlæg.

Terrænet veksler mellem store flader med enge, dyrkede marker og markante hatbakker i to rækker parallelt med øens længderetning.

'Ved Kattehulerne nord for Tranekær er terrænet fyldt af små hatbakker'

## LANDSKABETS VÆRDIER

Tranekærs slot, kirke, slotspark, ladegård, mølle og byen er et unikt kulturmiljø, som understøttes af det omkringliggende landskab med alléer, stendiger og store skove.

Skovene danner grønne vægge omkring de store marker, og alléerne leder øjet mod slottet og giver retning i landskabet. Bebyggelsen ligger langs de snoede veje, der fint følger terrænet og smukt indpasser sig i landskabet.

## VÆR OPMÆRKSOM PÅ

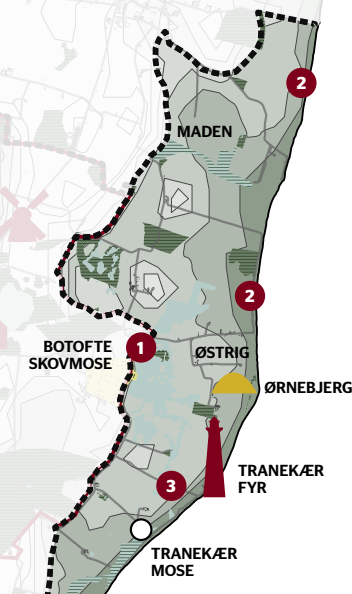
Det værdifulde kulturhistoriske landskab og de store landskabelige værdier skal sikres mod anlæg og nybyggeri, som er fremmede i godslandskabet og som risikerer at opdele markerne eller tage fokus fra de enkle kig over landskabet. Den klare grænse mellem skovbryn og marker bør opretholdes for eksempel ved at undgå skovrejsning og høje afgrøder.

# Østrig Kystlandskab

Omkring Østrig ligger et af Langelands flade, lavtliggende og kystnære landskaber. Her veksler landskabet mellem moseområder, opdyrkede marker og det lille bakkelandskab omkring Østrig med blandt andet hatbakken Ørnebjerg. Landskabet opleves enkelt og roligt med ensartede hegn vinkelret på kysten.



Terrænet flader ud i det lavtliggende kystlandskab ved Tranekær Mose.



- 1 Botofte Skovmose er et stort, naturgenoprettet vådområde.
- 2 Ved den smalle strand langs kysten kan man opleve strandvolde, der nærmest danner et 'trin' op i landskabet.
- 3 Tranekær Fyr står som tydeligt pejlemærke i det åbne kystlandskab.

'Fra Tranekær Fyr kan du se den skarpe skovkant på Stengade Skov, hvor skoven kysser strandkanten.'

## LANDSKABETS KENDETEGN

Østrig Kystlandskab er fladt og domineret af vådområder som enge, moser og krat samt opdyrkede marker. Enkelte hatbakker rejser sig over fladen, og der er stort set ingen bebyggelse i området. Længst mod nord markerer tre moderne vindmøller sig i kystlandskabet.

Områdets hegn og diger er 'hullede' og lave. Derfor opleves landskabet åbent med mange kig over marker, naturområder og ud over havet. Tranekær Fyr ligger som et tydeligt pejlemærke ved den smalle kyst, som afgrænses af lave strandvolde.

## LANDSKABETS VÆRDIER

Samspillet mellem de store åbne flader og hatbakkerne har stor oplevelsesværdi.

Det åbne kystlandskab rummer mange udsigter over landskabet, havet og den lave strandvoldskyst.

## VÆR OPMÆRKSOM PÅ

Landskabet rummer særlige oplevelser på grund af naturområderne, hatbakkerne, kysten og de åbne flade landbrugsarealer. Området bør friholdes for bebyggelse, fordi det vil ødelægge landskabets enkle og åbne udtryk.

Tilsvarende er det vigtigt, at området ikke gror til i krat eller tilplantes med høje afgrøder eller tætte læhegn, så oplevelsen af det åbne landskab og udsigterne til havet forsvinder.

Mere vand i landskabet kan styrke landskabets særlige værdier og fremhæve hatbakkernes former i det åbne, flade landskab - som for eksempel det naturgenoprettede vådområde ved Botofte Skovmose.

# Tullebølle Landbrugslandskab

Terrænet omkring Tullebølle er småbakked med en mængde små skove og tætte hegn. Landskabet opleves lukket og afgrænset mellem bakker og levende hegn, mens der fra bakketoppene er vidt udsyn. Fra områdets vestlige kyst ser man over på Tåsinge og Sydøstfyns tydelige kyster.



## LANDSKABETS KENDETEGN

Levende hegn afgrænser marker og veje. Sammen med diger og småskove danner de små, lukkede og grønne rum. Fra hatbakkernes toppe ser man ud over hegn, diger og småskove.

'Nord for Rudkøbing kan du tage 'medvindsruten' på cykel. Kør med vinden og oplev stubhaver, frugtplantager og udsigter - alt det der kendetegner landskabet her.'

Tullebølle er områdets dominerende by, og møllerne og kirken viser byens betydning også i historisk tid. Bagenbjerg Mølle ligger på en markant hatbakke nordøst for byen og kan ses helt fra Sylten på østkysten. Tullebølle Kirke og Bjerreby Mølle ligger i dag i Tullebøllens byrand og markerer byens grænser mod henholdsvis øst og sydvest.

## LANDSKABETS VÆRDIER

Ved kysten øst og syd for Næshoved er der mange udsigter over sundet. I områdets nordvestlige del kan man tydeligt opleve starten af en række hatbakker, som strækker sig mod syd omkring Næshoved. Møllerne og Tullebølle Kirke opleves desuden som særlige orienteringspunkter i landskabet.

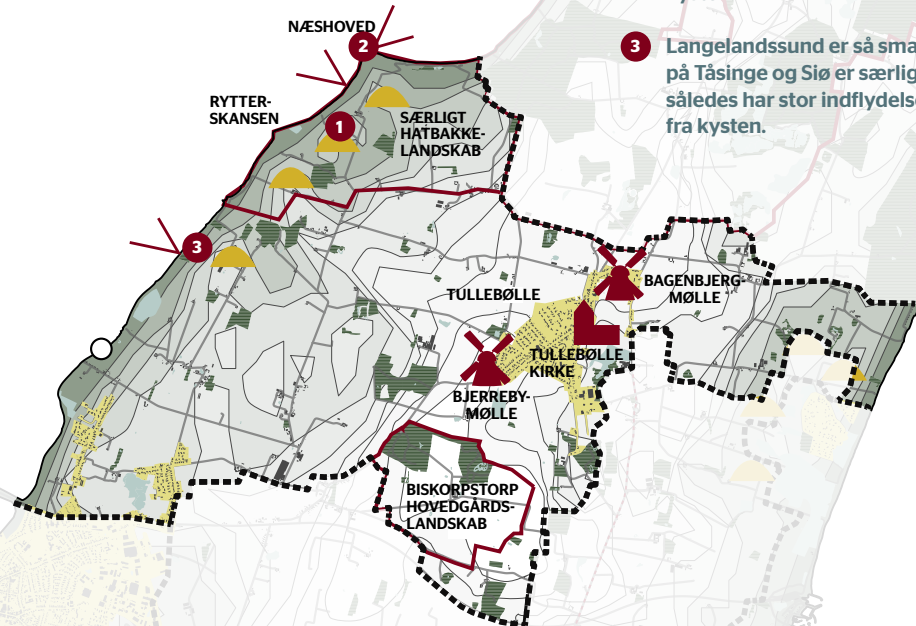
## VÆR OPMÆRKSOM PÅ

Ved eventuel byudvikling omkring Tullebøllens mølle og kirke bør bebyggelsen holdes lav, så den ikke begrænser mulighederne for at opleve disse vartegn fra det omkringliggende landskab. Der bør ikke etableres skov mellem eksisterende skove eller mellem de skovklædte hatbakker. Det vil kunne udviske oplevelsen af bakkernes form og afgrænsning, så de ikke opleves enkeltvist. Tæt på kysten bør det tages i betragtning, at nye anlæg som vindmøller eller høje landbrugsbygninger også vil kunne ses fra Tåsinge.



En del af udsigten i den vestlige del af Tullebølle Landbrugslandskab præges af Langelandsbroen.

- 1 Oplev starten på en af Langelands tydelige rækker af hatbakker mellem Næshoved og Rytterskansen.
- 2 Ved kysten øst og syd for Næshoved er der mange gode udsigter over vandet og langs kysten.
- 3 Langelandsund er så smalt her, at kysterne på Tåsinge og Siø er særligt synlige og således har stor indflydelse på udsigterne fra kysten.



# Spodsbjerg Kystlandskab

Kystlandskabet nord og syd for Spodsbjerg er fladt og lavtliggende. Landskabet er enkelt, uforstyrret og præget af udsigter langs kysten og ud over Langelandsbæltet. I området ligger havnebyen Spodsbjerg og sommerhusområderne Drejet og Løkkeby.



## LANDSKABETS KENDETEGN

Spodsbjerg Kystlandskab er dannet som marint forland. Det betyder, at det tidligere har ligget under havet, og at det er fladt og lavtliggende. Kysten er præget af smalle sandstrande og områder med våd bund, eksempelvis sylter, som er saltvands-påvirkede enge, der af og til oversvømmes af havet.

Kystlandskabet rummer en række fine sand- og badestrande og er derfor præget af rekreativ udnyttelse og grundlag for Spodsbjerg Badehotel fra starten af 1900-tallet og senere sommerhusene ved Drejet og Løkkeby.

## LANDSKABETS VÆRDIER

Spodsbjerg Kystlandskabs enkle, åbne og kystnære karakter gør, at landskabet er præget af mange udsigter og kontakten til havet.

## VÆR OPMÆRKSOM PÅ

Vær varsom med skovrejsning, nybyggeri og vindmøller, som vil kunne ses over lange afstande i det åbne kystlandskab. Ved at etablere nye kystnære lavbundsområder kan man understøtte kystens eksisterende kendetegn med strandenge og sylter, der er et lavtliggende areal ved kysten, der jævnligt oversvømmes af havet.

Kysten er på sigt udfordret af havvandsstigning, som kan få store konsekvenser for det lavtliggende landskab med Spodsbjerg og sommerhusområderne. Hvis der skal bygges diger her, bør der være opmærksomhed på, at det kan spærre for udsynet over havet.

'Sommerhusene langs Havgaardvej øst for Næbbeskov er ligesom Feddet i Matador.'

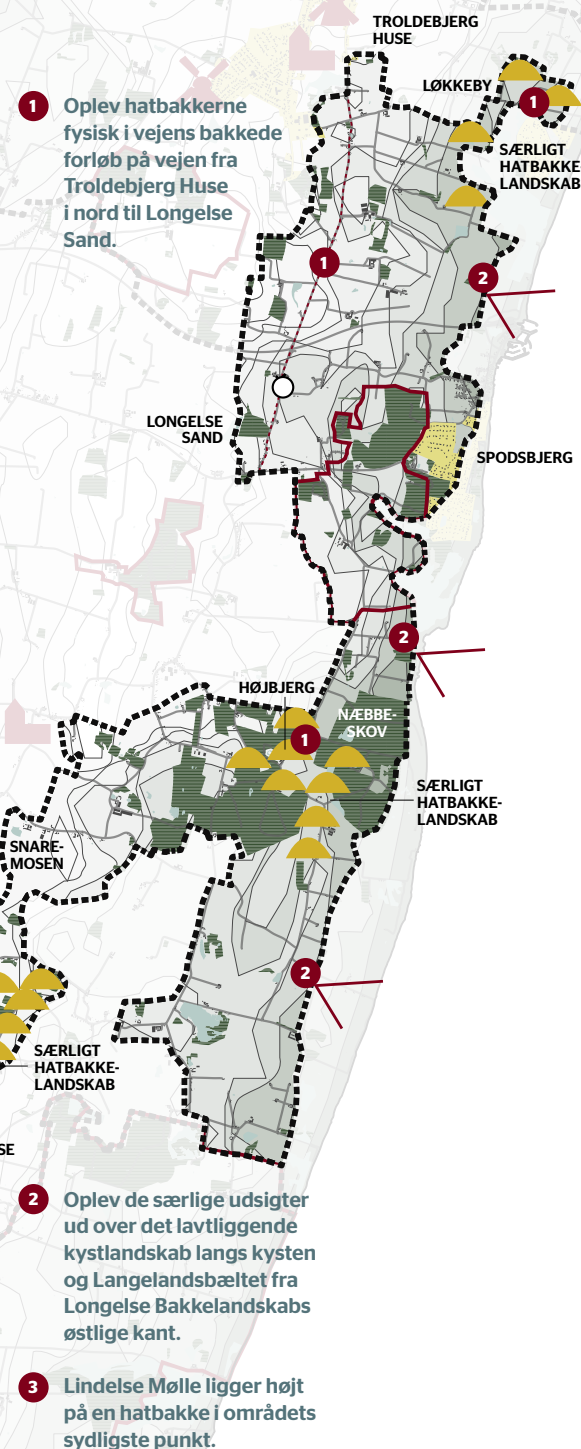
- 1 Sylterne ved Løkkeby, Drejet og Næbbeskov er dannet, fordi sand transporteres langs Langelands østkyst og aflejres her, hvor vandet er lavt. Bag de aflejrte sandvolde er opstået engområder, som ved ekstra højvande oversvømmes med saltvand.
- 2 Det lave vand syd for Spodsbjerg har skabt en naturlig havn. Færgestedet Spodsbjerg nævnes første gang i 1472.
- 3 Vandfladen med de store skibe dominerer og tilbyder vide udsigter. Fra kysten er der udsyn og udsigt til Lollands fjerne kyst.

Kystlandskabets flade, enkle og åbne karakter gør det muligt at se langt fra alle steder i landskabet. I størstedelen af området kan man se havet fra land. Her udsigt ud over Sylten ved Løkkeby.



# Longelse Bakkelandskab

Longelse Bakkelandskab ligger mellem det flade kystlandskab ved Spodsbjerg og øens centrale højdyrg. I dette landskab kan man opleve flere områder, hvor Langelands hatformede bakker fremstår særligt tydeligt. I den østlige del af området findes mange udsigter over det flade kystlandskab og Langelandsbælt.



## LANDSKABETS KENDETEGN

Longelse Bakkelandskab rummer flere rækker af hatbakker, som giver landskabet det kuperede udseende. Mellem bakkerne ligger opdyrkede marker og små lavbundsområder. De mest kuperede bakker er præget af afgræsning, og bebyggelsen i området ligger langs vejene mellem hatbakkerne.

Hatbakker, hegn og diger begrænser udsynet i landskabet. Men i den østlige del af området kan man se ud over nabolandskabet, til kysten og Langelandsbælt.

## LANDSKABETS VÆRDIER

Hatbakkerne findes overalt i området, men opleves særlig tydeligt ved Løkkeby, øst for Næbbeskov og syd for Snaremosen. Her rejser hatbakkerne sig enkeltvis, mens de i resten af området glider sammen til et bakket landskab. De enkeltstående hatbakkers runde former understreges af huse og gårdes placering ved foden af bakkerne og af vejenes snoninger mellem og rundt om bakkerne.

Hatbakkerne dominerer over alt i landskabet. Her ligger huset 'nede' i landskabet og underordner sig bakkens store form. Hvis huset havde ligget på bakken, ville det sløre bakkens form og dominans.



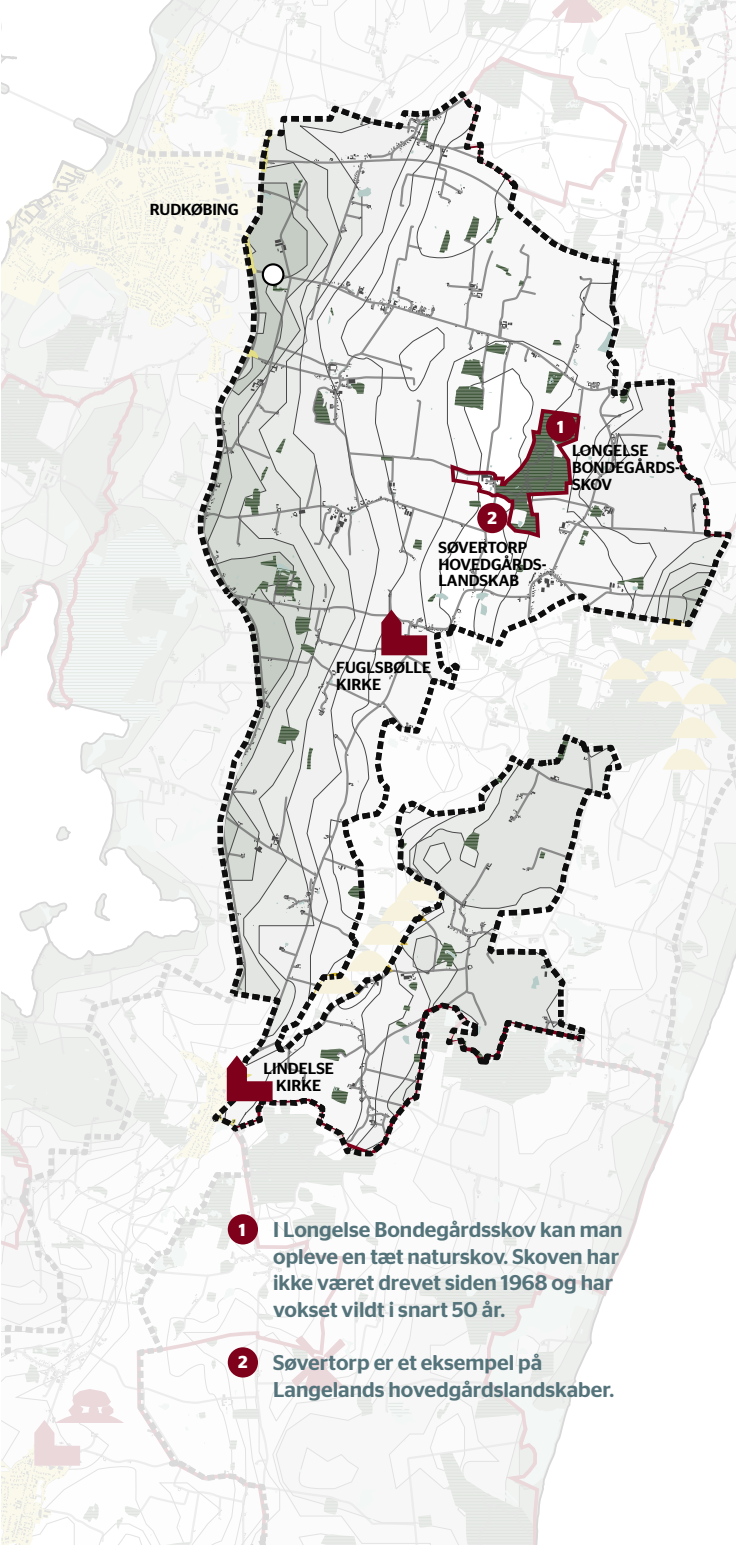
## VÆR OPMÆRKSOM PÅ

For at bevare den tydelige oplevelse af hatbakkerne i området bør der ikke rejses skov omkring Løkkeby og Næbbeskov og mellem Lindelse og Snaremosen. Det vil enten sløre bakkernes form eller udsigten fra hatbakkerne over landskabet og kysten. Nye anlæg bør placeres lavt i terrænet og underlægge sig landskabets form, for at hatbakkerne fortsat kan fremstå som landskabets mest markante træk.

'Man kan stå på de høje bakker og se livet i landskabet og de mange funktioner: Biler på vejene, traktorer på markerne, fugle i luften og mennesker i bevægelse.'

# Midtlangelands Landbrugslandskab

Landskabet på den centrale del af Langeland på øens højdyrg er præget af intensiv landbrugsdrift. Man kan se langt i dette flade, åbne landskab, og derfor spiller Rudkøbings østlige bygrænse og en stor koncentration af vindmøller en stor rolle for landskabsoplevelsen i områdets nordlige del.



I det bølgede åbne, intensivt dyrkede landskab kan man se langt. Her erhvervsområde i Rudkøbings østlige byrand.

## LANDSKABETS KENDETEGN

Midtlangelands Landbrugslandskab opleves som en højtliggende flade med et bølget terræn. Den høje placering betyder, at der flere steder i landskabet er kig til kysten mod både øst og vest. Landskabet er åbent med få levende hegn, og mange steder kan man se på tværs af landskabet. I området er der mange vindmøller.

Landskabet afspejler omfordelingen af landbrugsjorden i forbindelse med landboreformerne, hvor de fleste gårde blev flyttet fra landsbyerne og ud på markerne, og deres jord blev samlet i et lod. De enkelte marker er i dag noget større end dengang, men gårde, landsbyer og vejenes forløb stammer hovedsagelig fra starten af 1800-tallet.

## LANDSKABETS VÆRDIER

Bebyggelsen i området udgøres af huse, husmandssteder og mindre gårde samlet i landsbyer. Spredt i området ligger større gårde. Fuglsbølle Kirke ligger højt placeret i landsbyens udkant, og omkring hovedgården Søvertorp findes et velbevaret hovedgårdslandskab med park, skov og stendiger.

'I Longelse Bondegårdsskov kan man virkelig opleve naturens cyklus.'

## VÆR OPMÆRKSOM PÅ

I det åbne landskab opleves store bygninger og anlæg langt væk, og derfor kan synlige ændringer, som nybyggeri eller vindmøller ses over store afstande i dette område. Effekten kan opleves i områdets nordlige del, som grænser op til Rudkøbings nyere erhvervsbyggeri. I udviklingen af området kan man tilføje beplantning i byranden og derved skabe en grøn overgang mellem land og by.

En plan for udskiftning af vindmøllerne kan blive en gevinst for landskabet.

# Humble Bakkelandskab

Det storbakkede Humble Bakkelandskab rummer mange hatbakker, der ligger tæt i det opdyrkede landskab. Landsbyer ligger som perler på en snor langs den centrale hovedvej, der slynger sig gennem det bakkede landskab.

'Man kan virkelig opleve landskabet og terrænet når man kører ad bagvejen fra Humble til Bagenkop.'



I Humble Bakkelandskab kan man opleve Langelands hatbakker særligt tydeligt, fordi bakkerne i dette område både er talrige og fremtræder tydeligt på marker og mellem veje og bebyggelser. Her set nord for Nordenbro Vesteregn.



i terrænet, hvor man kan opleve mange gravhøje på de hatformede bakker - ikke mindst langdyssen Kong Humbles grav nordøst for Humble by.

## LANDSKABETS KENDETEGN

Terrænet i Humble Bakkelandskab er storbakket med intensivt dyrkede marker. Især den sydlige del rummer mange, tætliggende hatbakker. Mellem marker og bakker ligger små søer, moser og overdrev.

Landskabet ligger højt, og det ses tydeligt, hvordan de slyngede vejbyer er blevet placeret centralt på øen for at være tæt på den gode landbrugsjord. Efterfølgende har byerne gennemgået en udvikling, som adelsbyer eller kirkebyer, og senest som stationsbyer.

Den udvikling har mange andre af Langelands landsbyer også været igennem, men sporene fremstår særlig tydeligt i dette landskab. Især landsbyernes kirker fremhæver byernes placering

## LANDSKABETS VÆRDIER

Mellem Ormstrup og Nordenbro Vesteregn i områdets sydlige del findes et helt særligt hatbakkelandskab. Bakkerne rejser sig i hobetal overalt i det dyrkede landskab, som var de drysset ud af en 'overnaturlig' kraft. Veje, landsbyer og små skove, hegn, krat og lavninger underordner sig hatbakkernes runde former.

## VÆR OPMÆRKSOM PÅ

For at opretholde oplevelsen af det særligt værdifulde hatbakkelandskab, skal de fritliggende hatbakker friholdes for skovrejsning, byggeri eller anlæg, der kan skjule eller fjerne fokus fra hatbakkerne.

# Kystlandskabet Lindelse Nor

Kystlandskabet omkring Lindelse Nor er helt særligt. Havets kræfter har mindre spillerum her end på øens øvrige kyster, så kystlinjen er bugtet og krøllet med strandenge og småøer, som havet endnu ikke har gnavet væk. Fra tidlig tid har mennesker fundet ly og naturlige landingssteder i noret og senere inddæmnet og opdyrket de frugtbare, lavtliggende jorde.

## LANDSKABETS KENDETEGN

Flere steder på den bugtede kyst er nor blevet til moseområder eller opdyrkede marker. Opdyrkningen af moseområderne har skabt et landskab med en struktur af ensartede lige levende hegn vinkelret på kyst og grøfter. Flere steder ses de karakteristiske pumpestationer, der er nødvendige for dræningen og for at opretholde landbrugsproduktion i og omkring de tørlagte nor.

## LANDSKABETS VÆRDIER

I Lindelse Nor kan man opleve et 'indre' kystlandskab, hvor enkelte hatbakker stikker toppen op af vandet.

Fra områdets vestlige kyst kan man se ud over det Sydfynske Øhav, hvor øerne underordner sig den store vandflade.

## VÆR OPMÆRKSOM PÅ

Hvis landskabets kystnære karakter og samspil med vandet skal opretholdes, er det væsentligt, at udsynet ud over vandet ikke sløres, ved at de kystnære områder gror til eller tilplantes.

Nye, større anlæg eller områder med skovrejsning i det åbne kystlandskab vil få store konsekvenser for oplevelsen af landskabet, og vil kunne ses over store afstande og på tværs af Lindelse Nor. Bedre adgangsmuligheder rundt om noret kan give flere oplevelser.



- 1 Fra Bogø Landing ser man over Lindelse Nor og oplever samspillet mellem fastlandet og norets småøer, der ligger som bakker i havet.
- 2 Den store skala i Fårevejle Hovedgårdslandskab og landskabets opdyrkede karakter står i kontrast til naturområderne ved blandt andet Henninge Nor, Ristinge Nor og Køllenor.
- 3 Fra områdets vestlige kyst kan man se ud over det Sydfynske Øhav. Afstanden til øerne varierer og giver udsigten perspektiv og dybde.
- 4 Henninge Nor blev inddæmnet i 1913.



I Lindelse Nor kan man blandt andet se den lille ø Lindø, som er forbundet til fastlandet med en lille dæmning. Her set fra Bogø Landing.

'I Lindelse Nor sætter man tempoet ned. Her er det vind og vejr, der bestemmer over sporene af 10.000 års historier'.

## Sydøstlangelands Hovedgårdslandskab

Hjortholm og Skovsgård er to af Langelands hovedgårde, der fortsat opleves tydeligt i landskabet som bærende for landskabets samlede karakter. Terrænet er overordnet let bølget med store, dyrkede marker, som afgrænses af skovbryn og bevoksede diger.

### LANDSKABETS KENDETEGN

Landskabets store, opdyrkede marker, alléer og stendiger er typiske kendetegn på den gode jord, der har ført til magt og velstand. Terrænet er let skrånende fra vest ud mod kysten, og hegnene skaber ordnede linjer og indrammer de store, dyrkede flader, der får landskabet til at virke åbent.

Hovedgårdene ligger på den gode jord tæt på ressourcer som eng, ager og skov. Området rummer også to avlsgårde, Rødbjerghavn og Frederiksberg, med tilhørende arbejder- og forvalterboliger.

I den nordlige del omfatter bebyggelsen huse og mindre gårde. Også her præges landskabet af store marker, men det skyldes, at hegn og diger er nedlagt. Ved kysten ligger et større vådområde ved Påø.

- 1 På østsiden af Langeland er jordens dyrkningsværdi høj, og det er typisk, at de store hovedgårde ligger her.
- 2 Skovsgård Mølle står højt på sin hatbakke, og kan ses fra store dele af det omkringliggende landskab.
- 3 Kør ad vejen fra Vindeby og ud mod kysten og mærk, hvordan terrænet falder.

Skovsgård Mølle er en del af Sydøstlangelands Hovedgårdslandskab.



'Det er spændende at tænke sig, at det var i det fredelige landskab ved Påø Enge at 1.500 russiske og franske krigsfanger grundstødte den 4. maj 1945 - man kan stadig se mindestenen.'



### LANDSKABETS VÆRDIER

I den sydlige del af området kan man opleve velbevarede hovedgårde med tilhørende kendetegn i landskabet som store marker, stendiger, alléer og store avlsbygninger. Dette landskab formidler særlig tydeligt Langelands landskabshistorie om hovedgårdene, og det er ikke påvirket af for eksempel store tekniske anlæg.

### VÆR OPMÆRKSOM PÅ

Hovedgårdslandskabets tydelige kendetegn - hegn, stendiger, store marker og alléer - er væsentlige for, at hovedgårdslandskabet og kulturhistorien i landskabet opleves intakt. Disse kendetegn bør bevares og vedligeholdes, og området bør friholdes for nyt, forstyrrende byggeri.

## Fodslette Fritids- og Landbrugslandskab

Fodslette Fritids- og Landbrugslandskab er et småbakked landskab med mange mindre skove og tætte hegn omkring de dyrkede marker. I den sydøstlige del af området er landbrugslandskabet fortrængt af en golfbane og sommerhusområdet Bukkemose. Her opleves landskabet meget anderledes end det opdyrkede lukkede landskab i resten af området.



### LANDSKABETS KENDETEGN

Landskabets terræn karakteriseres af flere rækker mindre hatbakker parallelt med kysten og opleves derfor som småbakked og varieret. Mange mindre skove og tætte hegn opdeler landskabet i små, afgrænsede rum med marker og enkelte små gårde eller huse langs vejene.

Ved kysten er landskabet derimod åbent med vide udsigter ud over den smalle udligningskyst og Østersøen.

Kystlandskabets åbne kig over vandet opleves som en kontrast til det bagvedliggende varierede landskab, som virker afgrænset og lukket.

### LANDSKABETS VÆRDIER

I landskabet nær kysten er der mange steder udsigtsmuligheder på langs af kysten og i godt vejr kan man se til Lollands kyst.

### VÆR OPMÆRKSOM PÅ

I det åbne landskab nærmest kysten vil eventuelle nye anlæg eller byggeri kunne ses tydeligt, og de vil kunne lukke for udsigter ned mod og på langs af kysten.

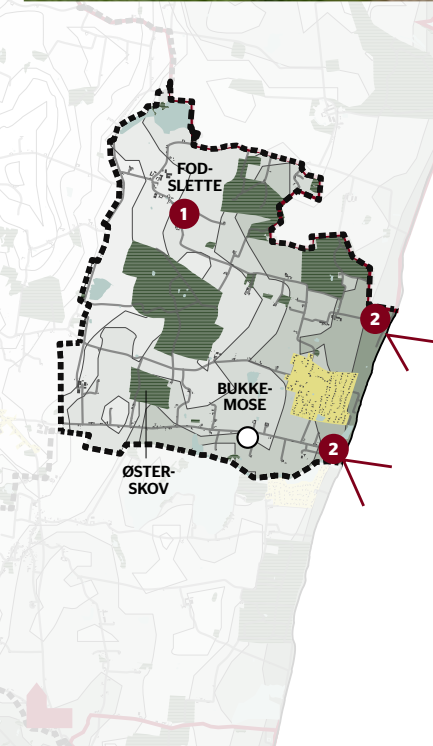
Det øvrige landskab kan bedre tåle ændringer, fordi det er opdelt af levende hegn og småskove, der giver det en lukket karakter. Nye anlæg eller bygninger skal dog tilpasses landskabet, der har en lille skala.

'Kystfiskeri fra området ved Østerskov var tidligere også en næringsvej for områdets husmænd.'



Tætte hegn og skove hindrer udsynet og gør, at Fodslette Fritids- og Landbrugslandskab flere steder opleves som et lukket landskab.

- 1 På en tur fra Fodslette ud til kysten kan man opleve kontrasten mellem de afgrænsede, små rum, dannet af levende hegn og skove inde i landet og det åbne landskab ved kysten.
- 2 Langs kysten er der åbent og mange vide udsigter ud over Østersøen.



# Sydlangelands Landbrugslandskab

I dette landbrugslandskab danner hatbakkerne forskellige mønstre, alt efter hvor i området de ligger. Langs med østkysten ligger de side om side og danner en 'blød', småbakket bakkekam langs kysten, mens de mod syd ligger enkeltvis som markante bakker i landskabet.

## LANDSKABETS KENDETEGN

Terrænet i dette landskab er karakteriseret af en svagt bølget flade, som skræner ud mod kysten, og hvorfra hatbakker rejser sig i varierende formationer. Landskabet består af dyrkede marker, iblandet flere små naturområder eller afgræssede lavbundsområder. Bebyggelsen udgøres af huse og husmandsteder, der ofte er samlet i husmandsudstyknings. Små slyngede vejlandsbyer ligger i den vestlige del.



Langs vejene åbner og lukker de tætklippede hegn for udsigterne. Størstedelen af bebyggelsen ligger langs vejene, der opleves som linjer i landskabet. I området ligger flere små skove.

## LANDSKABETS VÆRDIER

Hatbakkerne er af stor værdi for oplevelsen af området. Pejlemærker i det åbne landskab udgøres af gamle stævningskove, møller, Keldsnor Fyr og Magleby Kirke, som samlet fortæller landskabets historie og betydning.

Omkring hovedgården Broløkke er landskabet anderledes end i det øvrige landskab, fordi markerne her er store og afgrænset af stendiger, alléer og skovbryn.

## VÆR OPMÆRKSOM PÅ

For at opretholde områdets karakter er fortsat landbrugsdyrkning eller afgræsning vigtig. Men der skal samtidig være fokus på at bevare variationen i landskabet med de små naturområder mellem markerne, eller de afgræssede hatbakker.

For at bevare kystlandskaberne som de fremstår i dag, er det væsentligt fortsat at friholde landskabet for store tekniske anlæg, som i det åbne terræn vil kunne ses over store afstande.

I landbrugslandskabets sydlige del ligger afgræssede hatbakker enkeltvis i det dyrkede landskab. Her set fra Fakkebjerg i nabolandskabet.

'Før Magleby Nor blev inddæmmet sejlede man fra Bagenkop til Magleby Kirke. Efter inddæmningen fik Bagenkop egen kirke. Fiskerne havde nemlig ingen heste så de kunne ride til kirke.'



1 Magleby Kirke ligger højt i landskabet. Et orienteringspunkt, når man færdes i området.

2 Oplev stævningskoven 'Lunden' med de flerstammede træer helt ud til kysten.

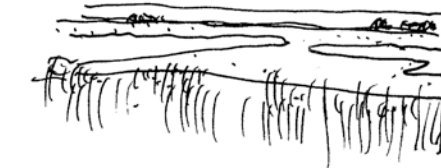
3 Oplev, hvordan bebyggelsen ligger langs vejene omkring Søndebro Mølle og Fakkemose og indgår som linjer i landskabet.



# Kystlandskabet Marstal Bugt

Kystlandskabet mod Marstal Bugt er særlig oplevelsesrigt i kraft af sine terrænformer, der varierer mellem flade nor, stejle klinter og hatbakkerne. Havet mod vest er åbent og mere barskt end andre steder på Langeland. Her er vide udsigter, så langt øjet rækker.

'Hvis I indpiller lyden af Gulstavs rullesten, vil vi på Langeland kunne kende den.'



Sydspidsens kyst er rå, vindblæst og dramatisk - som her ved Dovns Klint.

## LANDSKABETS KENDETEGN

Kystlandskabet mod Marstal Bugt har overordnet et fladt terræn med enkelte hatbakker og mange nor - både vandfyldte og tørre. Keldsnor, Klisenor, Hellenor og Salmenor ligger langs med kysten, mens Tryggelev og Nørreballe Nor strækker sig ind i land.

Selve kysten veksler mellem klinter og lavtliggende flader. Enkelte hatbakker rejser sig, som markante punkter i det flade landskab.

## LANDSKABETS VÆRDIER

De mange små og store nor langs kysten har betydning for oplevelsen af landskabet og er samtidig et særkende for Langeland. Det samme gælder områdets hatbakker, som er lette at se, fordi hatbakkerne dels

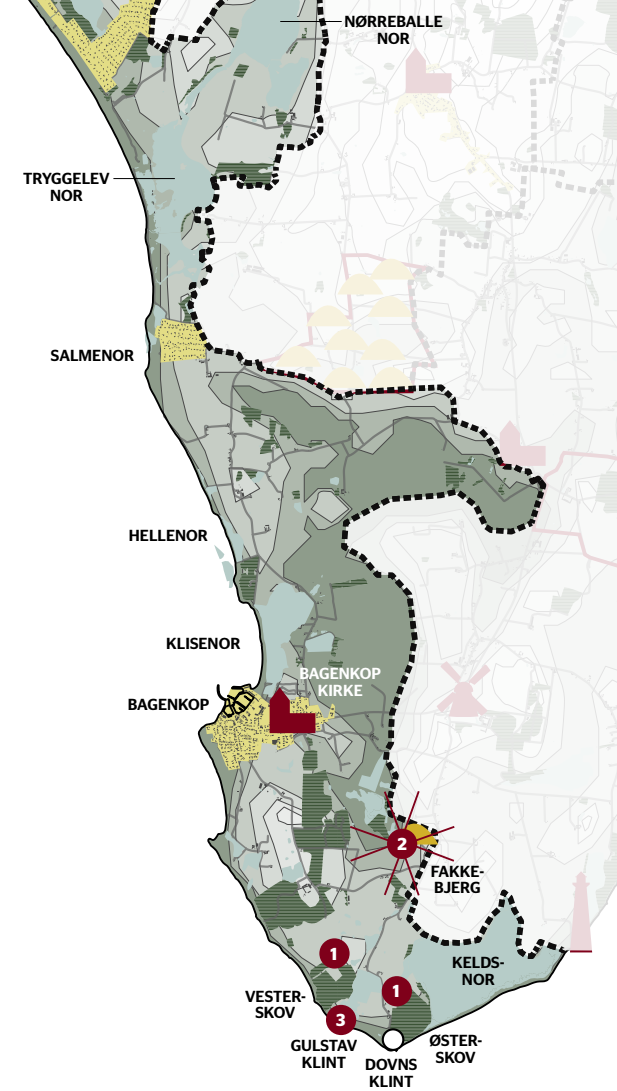
ligger adskilt fra hinanden og dels ligger i et fladt, overskueligt landskab ud til kysten. Ved kysten findes flere eroderede hatbakker, der står som stejle klinter og tilføjer landskabet en vis dramatik i samspillet med den åbne vandflade. Sydspidsens landskab med hatbakker, nor og enge kan eksempelvis opleves fra Fakkebjerg. Engene afgræsses af vilde heste og er i sig selv en oplevelse.

## VÆR OPMÆRKSOM PÅ

For at opretholde kystlandskabet åbent bør det ikke tilplantes med skov eller høje afgrøder. Det gælder ikke mindst for norene og de omgivende åbne enge, strandenge og marker. Der bør ikke placeres store anlæg, der virker forstyrrende i landskabet eller lukker af for udsigterne ud mod havet.

- 1 Træerne i Vester Gulstav Skov er presset skæve af vinden, mens de på læsiden ved Øster Gulstav har oprette stammer.
- 2 Fra den 37 meter høje hatbakke, Fakkebjerg, kan man se landskabet 360 grader rundt. I klart vejr kan man se helt til Tyskland.
- 3 Dovns og Gulstav Klinter er hatbakker, som havet har 'spist' af, og nu rejser de sig som dramatiske klinter over de stenede strande.

Ved Vestre Gulstav er stenene flade og egnede som smutsten. Ved Østre Gulstav er de af flint.



# Ristinge Halvø

Ristinge Halvø er en lang bakke, dannet under sidste istid. Havet har med tiden gravet i bakken, så der nu er dannet en forrevet og dramatisk klint. I klinten er tusind år gamle jordlag blevet synlige. Fra halvøen er der imponerende udsigter op langs Langelands vestkyst og ud over det Sydfynske Øhav og Marstal Bugt.

## LANDSKABETS KENDETEGN

En gletsjer dannede under sidste istid Ristinge Halvø ved at skubbe frossen jord op i en aflang bakke. Den sydlige del af bakken er karakteriseret af den dramatiske Ristinge Klint. På halvøens nordlige del er havets påvirkning af bakken ikke så voldsom. Her er terrænet fortsat jævnt skrånende ned mod havet.

Landskabet på bakken er enkelt med små marker afgrænset af hegn og bevoksede diger. En lille vej med få huse langs vejen fører ud over halvøen til halvøens spids Ristinge Hale, der er en sandodde.

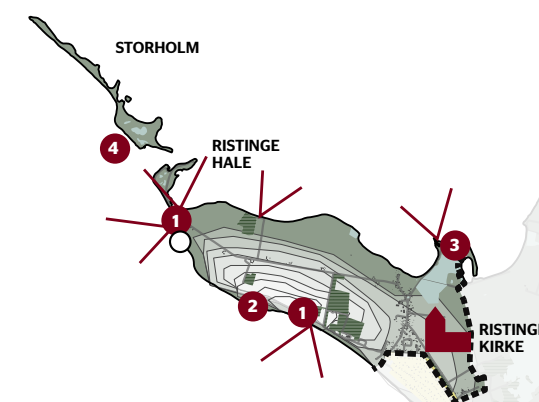
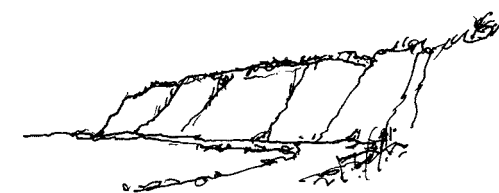
Halvøen ligger med havet på tre sider og har derfor enestående udsigter over vandet.

## LANDSKABETS VÆRDIER

Ristinge Klint er efter danske forhold et særligt geologisk fænomen, som kan illustrere landskabets skabelse for mange tusind år siden. Og landskabet er under stadig påvirkning og forandring. Havets fortsatte flytning af sand og opbygning af såkaldte krumodder ved Ristinge Hale og Storholm bidrager også til oplevelsen af, at naturens kræfter virker og forandrer landskabet.

## VÆR OPMÆRKSOM PÅ

Halvøens landskab bør friholdes for skovrejsning og høje afgrøder for at bevare udsigterne og områdets enkle karakter. Af hensyn halvøens geologiske og landskabelige værdier bør der ikke foretages ændringer i terrænet.



'Man kan gå fra Ristinge Hale til Storholm i vaders - og helt til Marstal, hvis man vil svømme et kort stykke.'

- 1 Oplev udsigten fra den to kilometer lange og 25 meter høje Ristinge Klint med de stejle skrænter mod havet.
- 2 Klintens lodrette jordlag fortæller en unik historie om istider, landskabets dannelse og dynamik.
- 3 Fra Ristinge Havn er der udsigt over Øhavet mod Strynø og på langs af Langelands vestkyst.
- 4 Ud fra Ristinge Halvø forløber et undersøisk sandrev helt til Ærø. Ristinge Hale (halvøens yderste del) og Storholm er krumodder, som fortsat udvikler sig ud i Øhavet langs revet.

Den stejle Ristinge Klint danner en brat overgang mellem vand og land. Klinten ses over store afstande langs kysten og er derfor et væsentligt orienteringspunkt i kystlandskaberne nord og syd for klinten.



# Strynø og Småøerne

Strynø, Strynø Kalv og Siø er de største øer i denne del af det Sydfynske Øhav. Længere mod vest ligger holmene Græsholm, Bredholm, Grensholm, Bondeholm og Vogterholm, som er dannet af sandaflejringer. Strynø, Strynø Kalv og Siø er fladtoppedede bakker i et oversvømmet bakkelandskab, som engang var landfast med Langeland, Tåsinge og Fyn.

## LANDSKABETS KENDETEGN

Områdets største øer, Strynø og Siø er beboede og fortsat prægede af dyrkning og større bebyggelser på øernes flade toppe.

På Strynø er landskabet stadig præget af jordfordelingen i 1800-tallet. Det ses særligt tydeligt mod nord og syd, hvor gårdene blev placeret udenfor landsbyen ved marker, som har form som blokke. Markerne er omkranset af levende hegn, som danner linjerne i landskabet. Øerne har rige udsigter til nære og fjerne kyster i Øhavet.

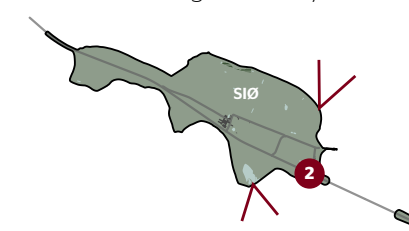
## LANDSKABETS VÆRDIER

Strynø's tydelige markopdeling og den ordnede placering af bebyggelsen i dels den klart afgrænsede landsby midt på øen og dels de enkeltliggende gårde mod nord og syd er med til at skabe en særlig oplevelse af et traditionelt effektivt dyrket landbrugslandskab, der har beholdt sin oprindelige bebyggelse og opdeling af jorden. På alle øerne er oplevelsen af vand på alle sider noget helt særligt.

## VÆR OPMÆRKSOM PÅ

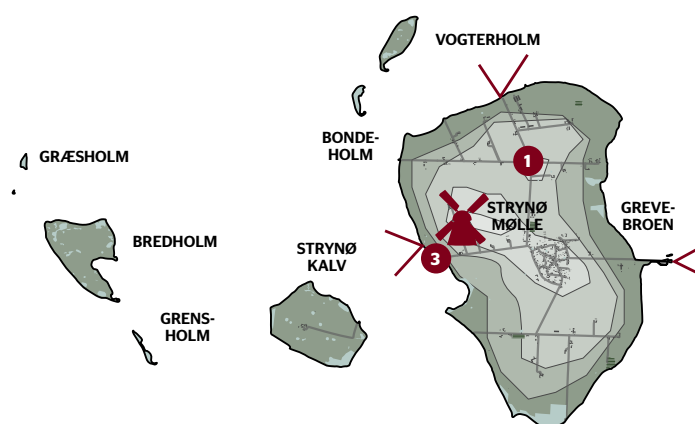
Strynø's ordnede struktur er betinget af, at hegnene bevares og vedligeholdes, og at marker opdyrkes, afgræsses eller på anden vis holdes lave og åbne. Det er vigtigt at bevare den klare afgrænsning mellem den tætte by og markerne uden for.

Kysternes fremtoning har stor betydning for et godt visuelt samspil mellem øerne i Øhavet, hvor et markant anlæg vil kunne ses tydeligt fra andre øers kyster. Havvandsstigninger vil i fremtiden være en udfordring for øernes lavtliggende områder, og det kan blive nødvendigt at anlægge diger. Nye diger kan få stor effekt på udsigter og oplevelsen af kystlinjen, og det bør derfor sikres, at de får mindst mulig indflydelse på landskabet. I planlægning for diger kan indgå forslag til landskabsstier langs øernes kyster.



'Fra Strynø Mølle kan man nyde det Sydfynske Øhav for landkrabber.'

Fra luften opleves Strynø's ordnede og enkle struktur særligt tydeligt. Her kan man se effekten af de retningsgivende hegn og markerne form, som man kan fornemme i oplevelsen af landskabet på landjorden.



- 1 Oplev det tydelige udskiftningsmønster på Strynø, der tegnes af øens hegn og bevoksede diger.
- 2 Siø er porten til Langeland. Herfra rejser Langelandsbroen sig som et imponerende bygningsværk.
- 3 Fra det gamle landingssted ved Strynø Mølle er der en fin udsigt til den lille ø Strynø Kalv. På øen ligger tre gårde, der i dag bruges til fritidsformål





# OM LANDSKABS- KARAKTERMETODEN

Landskabet i dag er funktion af udgangspunktet i form af terræn, geologi, jordbund og natur, samt af mange års menneskelig påvirkning. For at forstå landskabet, må man kortlægge de processer og funktioner, som har skabt det. Kortlægningen anvendes til at finde frem til det særlige eller det bærende i det enkelte landskab – dets karakter.

Landskabskaraktermetoden (LKM) giver et fælles sprog og en ensartet måde at beskrive landskabet på. Målet er at skabe grundlaget for at kunne planlægge, beskytte og arbejde med den videre udvikling af landskabet.

## LANDSKABETS DANNELSE, GEOLOGI OG TERRÆN

LKM-analysen af landskabet starter med at beskrive, hvordan landskabet oprindeligt er dannet i istider for mange tusind år siden.

Isens store kræfter har skabt bakker, dale og store flade landskaber og har efterladt jordbund af forskellig beskaffenhed. I forbindelse med, at isen er smeltet bort, er der skabt store ådale, søer, mindre vandløb, søer og moser. Landskabets grundlag eller fundament består af terrænet, forskellige jordbundsforhold og de typer af natur, som er dannet ovenpå.

Bortset fra kysterne har Danmarks terræn ikke ændret sig meget de sidste mange år udover den menneskelige påvirkning. De væsentligste, nyere historiske påvirkninger af landskabet er Landboreformerne fra 1750 til 1810 og landvindingen fra midten af 1800 til 1950.

I nyere tid er store anlægsprojekter og tekniske anlæg, eksempelvis motorveje, broer, vindmøller og biogasanlæg nogle af de ændringer, som påvirker landskabet.

## MENNESKERS PÅVIRKNING AF LANDSKABET

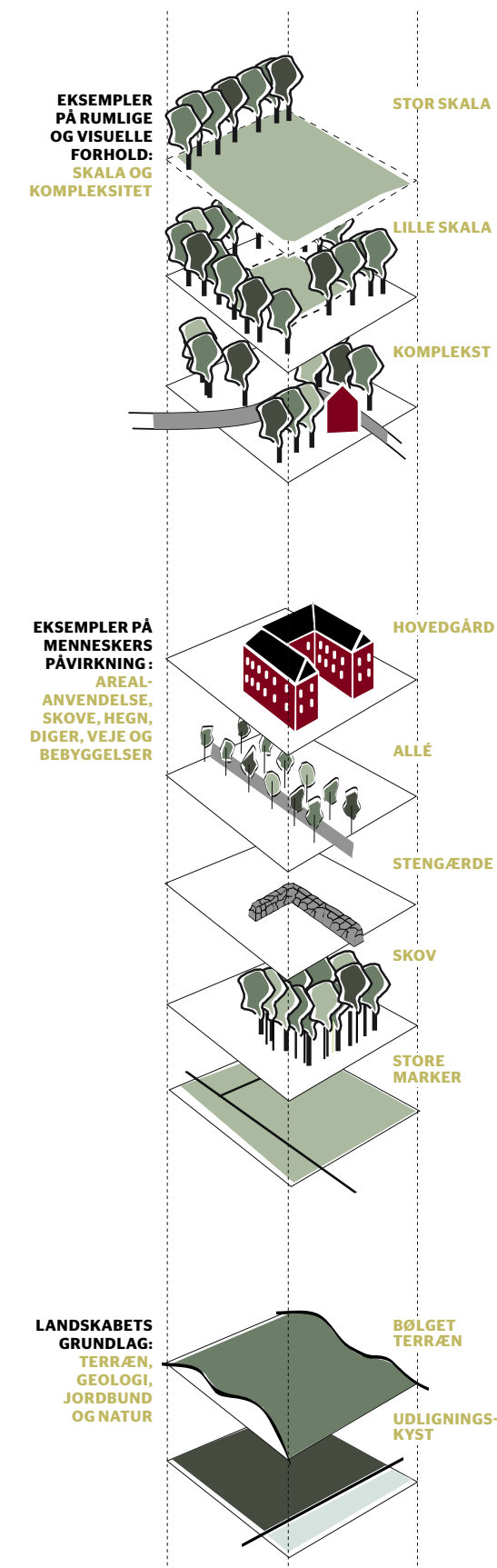
Landskabets fundament af terræn, jordbund og natur er grundlaget for, hvordan mennesker gennem tiden har bosat sig og levet i landskabet. De steder på kysten, hvor vandet er lavt, har mennesker slået sig ned, fordi det var nemt at gå i land, og hvor jordbunden er god, har man dyrket jorden.

På den måde har eksempelvis dyrkning, kvægdrift og skovbrug sammen med anden menneskelig aktivitet op gennem tiden skabt forskellige historiske lag i landskabet.

Landskabets enkelte dele som veje, huse, gårde, byer, marker, hegn, diger, gravhøje, kirker og møller, og senere højspændingsledninger, motorveje og vindmøller, fremstår forskellige alt efter, hvornår de er opført. Derfor kan menneskets brug af landskabet til skiftende tider forklare dets nuværende udseende.

I nogle landskaber fremstår de menneskeskabte dele af landskabet (eksempelvis hegn, diger og gårde), eller de naturskabte dele (eksempelvis geologiske formationer som hatbakker), meget tydeligt. I andre dominerer det moderne landskab eksempelvis ved at gamle veje er nedlagt til fordel for en ny motorvej.

Landskabets enkelte dele har på denne måde stor betydning for forståelsen og oplevelsen af det landskab, vi har i dag.







Eksempel på et åbent landskab, hvor man kan se langt. Billede fra Østrig Kystlandskab.



Eksempel på lukket landskab, hvor markante skovbryn afgrænser landskabet og udsynet. Billede fra Tranekær Hovedgårdslandskab.



Eksempel på komplekst landskab, sammensat af dele med forskellig størrelse og form: Hatbakker, veje, bevoksning og marker. Billede fra Humble Bakkelandskab.



Figuren ovenpå billedet skal illustrere effekten af skovrejsning på de store åbne marker omkring Skovsgård. Landskabets karakter ville ændre sig ved skovrejsning. De rumlige visuelle forhold ville ændre sig fra åbent til lukket, og den kulturhistoriske oprindelse baseret på landbrugsdrift ville blive udvisket.



Skitsen ovenpå billedet skal illustrere effekten af begrovnings af Rudkøbings østlige byrand. Erhvervsområdets tekniske anlæg - skorstene og store bygninger - fremstår mindre markant, når byranden tilplantes. Den tekniske forstyrrelse af landskabet reduceres herved.

### 3D - LANDSKABETS RUMLIGE OG VISUELLE FORHOLD

Landskabets rumlige og visuelle forhold handler om at forstå den måde, landskabets enkelte dele spiller sammen og forholder sig til hinanden. Det er den rumlige fornemmelse af landskabets enkelte dele, som skaber vores oplevelse af landskabet.

Som et ansigt kan være domineret af en stor næse, kan et landskab være domineret af en stor bakke. I et sådant landskab siger man, at skalaen i landskabet er stor. Skalaen er styret af størrelsen af de enkelte dele i landskabet - altså den store bakke. Et landskab kan også være karakteriseret af mange små dele, som fregnerne i et ansigt. Så er skalaen lille.

Gode landskabsbeslutninger tager udgangspunkt i størrelsen af landskabets eksisterende dele og introducerer ikke nye, som ikke passer i skala til det eksisterende landskab.

Et landskab kan opleves fra helt åbent, hvor man kan se langt, til helt lukket, hvor udsynet er afgrænset af eksempelvis hegn, skove eller bakker. Det kalder man landskabets rumlige afgrænsning. Ændringer i landskabet skal ses i relation til landskabets åbenhed - om man kan se langt. Hvis et nyt element kan ses over lange afstande, er det vigtigt at tage stilling til, hvad det betyder for hele landskabet.

Et landskab kan fremstå komplekst. Det vil sige, at det består af mange enkelte dele med forskellig størrelse og form. Eller det kan være simpelt med få ensartede dele. Landskaber kan også fremstå ordnet med et tydeligt mønster eller rodet og uden struktur. I begge tilfælde er det at aflæse de enkelte deles relation og landskabets mønstre eller mangel på samme afgørende for en god forståelse i forhold til at træffe de rigtige beslutninger i landskabet.

Oplevelsen af et landskab kan også være karakteriseret af bevægelse og støj fra eksempelvis vindmøller og veje. Eller helt upåvirket af tekniske anlæg. I begge tilfælde vil det være en væsentlig del af landskabsoplevelsen.

Landskaber påvirker hinanden. Det, der sker i et landskab, kan have stor betydning for oplevelsen af nabolandskabet eller landskaber på den anden side af en sø eller et sund. Ved kyster er der altid en væsentlig visuel sammenhæng mellem land og vand.

Udsigter fra enkelte punkter i et landskab kan være med til at skabe visuelle sammenhænge i et landskab eller på tværs af landskaber.



Eksempel på enkelt landskab med ensartede dele: kraftige hegn og store marker, samt udsigt over havet og en fjerntliggende kyst. Billede fra Ristinge Halvø.



Eksempel på landskab med tydelig struktur. De lige hegn og diger tegner et ordnet mønster i det flade landskab. Billedet er fra Lindelse Nor.

### VURDERING AF LANDSKABETS STATUS

Landskabskaraktermetoden er en fælles 'brille', hvormed landskabet ses, læses og forstås. Kortlægningen af landskabets grundlag, menneskers påvirkning og de rumlige visuelle forhold gør det muligt at forholde sig til, hvilke konsekvenser eventuelle ændringer vil få på landskabet.

Ligesom et ansigt ændres markant ved at fjerne øjenbrynene kan et landskab ændres, som konsekvens af at fjerne et dominerende hegn.

For at kunne træffe gode beslutninger for landskabet, må man tage udgangspunkt i landskabet i dag. Der udarbejdes en vurdering af landskabet ved at se på dets styrke, tilstand, sårbarhed over for udvikling og visuelle oplevelsesmuligheder.

En samlet vurdering af de fire parametre giver et udtryk for, hvor værdifuldt landskabet er, hvad man skal passe på og hvordan. På den baggrund er det muligt at forholde sig til udviklingen i landskabet og formulere anbefalinger til planlægningen i det åbne land.

### KARAKTERSTYRKE

Vurderingen af landskabskarakterens styrke er baseret på, hvor stærkt landskabets naturgrundlag, historiske oprindelse og dets elementer og indbyrdes samspil fremstår i landskabet. Et landskab kan være særligt karakteristisk eller karaktersvagt. I et mindre område kan det også være helt anderledes (kontrasterende). Karakteren er stærkest i det særlig karakteristiske landskab.

### EKSEMPEL PÅ VURDERING AF KARAKTERSTYRKE

Den østlige del af Langeland lå i sidste istid under isen. Det betyder, at jordbunden er næringsrig og oplagt til jordbrugsdrift. Omkring Skovsgård fremstår dette samspil mellem landskabets dannelse og anvendelse tydeligt. Landskabets kulturhistoriske oprindelse som hovedgårdslandskab opleves tydeligt med de karakteristiske landskabselementer: Store markfelter, alléer, stendiger, skove, avlsgård og stor hovedgård. Derfor er dette landskab særlig karakteristisk.

### EKSEMPEL PÅ ÆNDRING AF KARAKTERSTYRKE

Hvis der blev etableret skovrejsning på de store marker omkring Skovsgård, ville samspillet mellem landskabets enkelte dele - de store markfelter, alléer, stendiger og skove - ændre sig. Landbrugsdriften og den historiske tilknytning til hovedgården Skovsgård ville blive udvisket.

### TILSTAND

Vurderingen af landskabskarakterens tilstand er baseret på, hvor stærkt naturgrundlaget og landskabets kulturhistoriske oprindelse fremstår, den vedligeholdelsesmæssige tilstand af landskabets enkelte dele, samt hvor påvirket området er af forstyrrelse, eksempelvis tekniske anlæg. Et landskab kan være i god, middel eller dårlig tilstand.

### EKSEMPEL PÅ VURDERING AF TILSTAND

Sydøst for Rudkøbing støder landskabet op mod Rudkøbings åbne byrand med et erhvervsområde og et nyt vejanlæg. Den åbne landbrugsflade påvirkes af de tekniske anlæg og i forhold til landskabskarakterens oprindelse er mange diger og skel med tiden fjernet. Landskabskarakterens tilstand vurderes at være dårlig i dette landskab.

### EKSEMPEL PÅ ÆNDRING AF KARAKTERSTYRKE

Erhvervsområdets påvirkning af landskabet og Rudkøbing byrands synlighed i landskabet kunne forbedres ved, at grænsen mellem land og by blev plantet til og fremstod mere grønt mod de åbne landbrugsflade og byen blive mindre markant og tilstanden af området ville blive forbedret.

Kulturmiljøet omkring Tranekær er sårbart overfor indplacering af nye tekniske anlæg, som vil påvirke oplevelsen af det oprindelige landskab. Vindmøllen er et eksempel på den visuelle uro og påvirkning, et nyt teknisk anlæg kan skabe i et landskab med stærk kulturhistorisk oprindelse. Man kunne have skitseret denne situation, hvis man skulle illustrere, hvad det historiske miljø var sårbart overfor.



Anlæg som Langelandsbroen har haft stor konsekvens for udsigterne i kystrummet.

### SÅRBARHED

Landskabskarakterens sårbarhed er afhængig af landskabets enkelte dele og deres samspil. De fleste af vores landskaber er afhængige af eller resultat af menneskelig brug, og sårbarheden hænger sammen med de funktioner, der skal til for at opretholde et bestemt landskabsbillede.

Sårbarhed er ofte knyttet til udsigter, fordi ændringer i landskabet påvirker den visuelle oplevelse af landskabet. Især langs kyster er landskabets sårbarhed vigtig, fordi ændringer her både påvirker oplevelsen af landskabet på langs af kysten og på de modstående kyster.

Vurdering af et landskabs sårbarhed tager udgangspunkt i planlagte ændringer men også generelle tendenser i udviklingen i det åbne land eksempelvis skovrejsning, indplacering af større tekniske anlæg, bygninger eller veje. Det kan også være relevant at overveje, hvad blandt andet nedlæggelse af landbrugsdrift eller reetablering af vådområder vil betyde for landskabets karakter.

### EKSEMPEL PÅ SÅRBARHED

I landskabet omkring Tranekær ses en stor vindmølle i nabolandskabet sammen med Tranekærs gamle slotsmølle. Tranekær er et særlig værdifuldt kulturmiljø og oplevelsen af det historiske landskab forstyrres af vindmøllen i naboområdet.



Sylden ved Næbbeskov er eksempel på et særligt oplevelsesrigt landskab, som er betinget af natur. Sylter er lavtliggende områder tæt ved kysten, som af og til oversvømmes af havet. Det skaber et særligt plantesamfund, og fortæller samtidig om den dynamiske kysts fortsatte udvikling.

### VISUELLE OPLEVELSESMULIGHEDER

Alle kender til at stå i et storslået landskab og tabe pusten. Men, hvad er det, som skaber denne reaktion? Det handler om landskabets visuelle oplevelsesmuligheder om.

Visuelle oplevelsesmuligheder kan være knyttet til oplevelsen af et mindre afgrænset område af landskabet - et naturområde - eller en enkelt del af landskabet - eksempelvis en allé eller være knyttet til en udsigt over et større landskab, som eksempelvis fra hatbakken Fakkebjerg, hvor oplevelsen af omgivelserne er knyttet til et udsigtspunkt.

Langs alle Langelands kyster findes der særlige visuelle oplevelsesmuligheder på grund af nærheden til havet, lyset og de mange udsigter til omkringliggende kyster, og de fleste af Langelands landskaber har i det hele taget visuelle relationer til øens kyst. På den måde kan udsigten fra et landskab inde i land godt være knyttet til et af de kystnære landskaber i et nabolandskab.



Alléen ved Skovsgård er eksempel på en enkelt del af landskabet, som vidner om landskabets historiske oprindelse.



Fra den 37 meter høje hatbakke, Fakkebjerg på Sydlangeland, kan man se ud over blandt andet Keldsnor - og i klart vejr helt til Tyskland.

#### HVAD BETYDER BESKYTTE?

At et landskab skal beskyttes betyder, at når der skal ske noget i et beskyt-landskab, så skal det ske så landskabets karakter, elementernes samspil og de rumlige forhold beskyttes. I et beskyt-område må der ikke foretages ændringer, som kan svække eller udviske landskabets særlige kvaliteter.

I nogle områder skal der endda handles for at bibeholde det værdifulde i landskabet, ellers kan landskabets særpræg gå tabt.

#### GODE LANDSKABSBEKLUTNINGER

Landskabskaraktermetoden giver grundlaget for at kunne planlægge og handle konstruktivt med udgangspunkt i landskabets eksisterende karakter i dag. På det grundlag inddeles landskabet i områder, hvortil der knyttes et mål for den strategiske landskabsudvikling. Nogle landskaber skal beskyttes, andre skal vedligeholdes, og andre igen kan ændres.

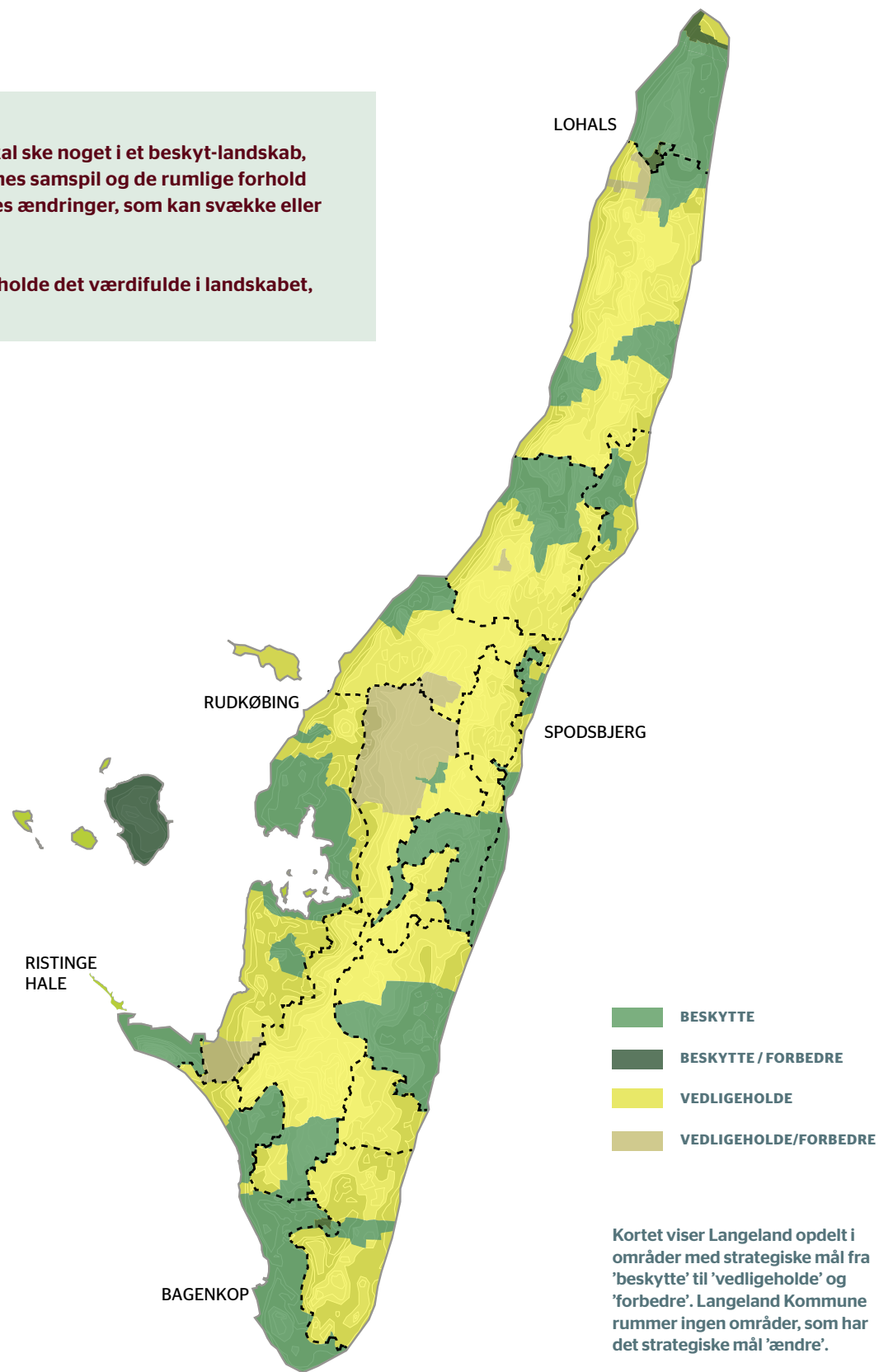
De strategiske mål beskyt, vedligehold eller ændre knytter sig ikke til landskabet generelt, men direkte til landskabets karakter. Det betyder, at når et landskab enten skal beskyttes, vedligeholdes eller ændres, så er det i relation til det enkelte landskabs særlige karakter.

Formuleringen af strategiske mål på baggrund af LKM gør det muligt at arbejde konstruktivt med de landskabelige værdier for at bibeholde dem for eftertiden og planlægge med landskabet og ikke imod, hvis man gerne vil ændre det.

#### HVILKE LANDSKABER SKAL BESKYTTES?

De landskaber, som rummer store værdier, skal beskyttes. Det er de landskaber, som er særligt karakteristiske, eksempelvis det velbevarede kulturmiljø omkring Tranekær.

Det er også de landskaber, som rummer særlige visuelle oplevelsesmuligheder, eksempelvis omkring Skovsgård Hovedgårdslandskab. Her skal man være opmærksom på, hvad ændringer i landskabet vil



#### HVAD BETYDER VEDLIGEHOLDE?

At landskabets karakter skal vedligeholdes betyder, at landskabets udvikling så vidt muligt skal ske under hensyntagen til landskabets karakter. Det vil sige, at det eksisterende landskab, så vidt muligt skal bevares.

I nogle områder skal der endda handles for at bibeholde det værdifulde i landskabet, ellers kan landskabets særpræg gå tabt.

betyde for landskabets enkelte dele og deres samspil, ikke mindst eventuelle særlige udsigter, som skaber de visuelle oplevelser. Landskabets enkelte dele: Hegn, diger, alléer, Skovsgård Mølle og avlsbygninger med mere omkring Skovsgård spiller tilsammen en væsentlig rolle for oplevelsen af det samlede kulturhistoriske landskab.

De landskaber, som er særligt sårbare overfor ændringer, eksempelvis Strynø, skal også beskyttes. På Strynø er karakteren sårbar overfor ændringer i vej- og bebyggelsesstrukturen, der kan bryde øens eksisterende velbevarede struktur. Strynø har fået det strategiske mål 'beskytte' med en aktiv handling tilknyttet, 'forbedre'. Det skyldes, at tilstanden af øens enkelte dele - braklagte marker og ejendomme i dårlig stand - på sigt kan forårsage, at øens ellers tydelige struktur kan forsvinde.

De kystnære landskaber, kystforlandet, hvorfra man kan se havet, rummer særlige landskabelige kvaliteter og skal derfor beskyttes. Ristinge Halvø er et eksempel på et kystnært landskab, som skal beskyttes.

#### HVILKE LANDSKABER SKAL VEDLIGEHOLDES?

Størstedelen af de langelandske landskaber skal vedligeholdes. Det er de landskaber, som er karakteristiske, men ikke rummer de helt store og afgørende landskabsværdier. Rummer et vedligehold-landskab særlige visuelle oplevelser, skal man dog være opmærksom på, hvad eventuelle

ændringer i landskabet vil betyde for landskabsselementerne, deres samspil eller de særlige udsigter, som skaber den visuelle oplevelse i landskabet.

#### LANDSKABSSTRATEGI OG ANBEFALINGER TIL PLANLÆGNINGEN

Til det strategiske målkort for hele kommunen knyttes anbefalinger rettet mod kommunens planlægning, som uddyber, hvordan man kan opnå den ønskede strategiske udvikling af landskabet indenfor det enkelte målområde.

Et målområde kan omfatte et helt karakterområde (Langeland er opdelt i 16 områder), men oftest vil karakterområdet blive underinddelt i flere målområder, fordi karakterens styrke, tilstand, sårbarhed og de særlige visuelle oplevelsesmuligheder ikke er ens i hele landskabskarakterområdet.

Anbefalingerne tager udgangspunkt i landskabets karakter. Idet der er stor forskel på at beskytte eller vedligeholde et bakkelandskab eller en åben kyst. Handlingen tager udgangspunkt i det enkelte landskabs dele og deres samspil, samt de rumlige og visuelle forhold, som er meget forskellige i henholdsvis et bakket landskab og et fladt, åbent kystlandskab.

Kommunens planlægning for det åbne land indeholder mange forskellige interesser. På baggrund af landskabskaraktermetoden formuleres strategiske handlinger alene med de landskabelige interesser for øje.

#### IMPLEMENTERING I KOMMUNENS PLANLÆGNING

Kommunen skal foretage en række udpegninger vedrørende landskab i forhold til de lovmæssige krav - blandt andet værdifulde landskaber og større sammenhængende landskaber.

Med udgangspunkt i landskabskaraktermetoden udpeges alle beskyt-områderne som særligt værdifulde landskaber. Det vil sige, at de værdifulde landskaber består af de særligt karakteristiske landskaber, landskaber med særlige visuelle oplevelsesmuligheder og alle kystforlande.

De værdifulde landskaber kan også beskyttes ved, at mindre landskaber i nærheden eller imellem de værdifulde områder udpeges for at styrke sammenhængen i landskabet, så der etableres større sammenhængende værdifulde landskaber.

Landskabskaraktermetoden leverer på denne måde viden til kommunen i forhold til, hvilke værdifulde landskaber kommunen rummer, og hvad der kan gøres for at bevare og styrke alle kommunens landskabelige værdier.

I sidste ende er kommunens forskellige landskabsudpegninger og de tilknyttede retningslinjer en kommunalpolitisk beslutning.

### SAMARBEJDE OM LANDSKABSATLAS

Udarbejdelse af Landskabsatlas for Langeland Kommune har været et udviklingsprojekt og er udarbejdet i et samarbejde mellem Naturstyrelsen, Langeland Kommune og en inspirationsgruppe af lokale borgere med interesse for emnet.

Inspirationsgruppen har undervejs på workshops, temamøder og landskabsture bidraget med stor viden om Langelands landskaber og har leveret værdifulde oplysninger, ideer og synspunkter. En del af disse udsagn er gengivet som små citater eller indarbejdet andre steder i atlasen.

Inspirationsgruppen har blandt andet udvalgt 4 temaer, som de overordnede emner for atlasen og afgivet bemærkninger og kommentarer. Desuden har inspirationsgruppen arbejdet med ideer og bidrag til det idekatalog, der supplerer landskabsatlas med forslag til andre måder at formidle landskaberne på end via et trykt atlas.

Såvel landskabsatlas som idekatalog kan findes på Naturstyrelsens hjemmeside [naturstyrelsen.dk](http://naturstyrelsen.dk).

Samarbejdet mellem Naturstyrelsen og Langeland Kommune er afviklet i en redaktionsgruppe og en styregruppe, ligesom atlas er udarbejdet med konsulentbistand.



**Foran det store godslandskab ved Tranekær ses deltagere fra inspirationsgruppen på landskabstur i forbindelse med den anden workshop.**

Den lokale inspirationsgruppe bestod af: Bo Trolle, Klaus Eggerts, H. Staun, Inga Larsen, Lars Johansen, Marianne Krag, Torben Elk, Birger Printz, Jørgen Skaarup, Lars Faartoft, Hanna Andersen, Erik Schreiner Hansen, Karl Møller Knudsen, Mogens Sjøgård, Leif Kjøl, Alfio Bonanno, Helle Ravn, Nikolaj Nilau, Nis Rattenborg, Claus Dalskov, Christian Ahlefeldt Laurvig, Michael Martin, Poul Heide, Bjarne Møller Pedersen, Hans Jacob Clausen, Carsten Friager, Anne Mette Wansø, Linda Petersen og Nynne Printz.

### Landskabsatlas for Langeland Kommune

#### Redaktion

Søren Rasmussen og Anette Ginsbak, Naturstyrelsen  
Astrid Ejlersen og Helle Madsen, Langeland Kommune  
Cathrine J. B. Larsen, NIRAS  
Mette G. Bahrenscheer og Dorthe W. Brogård, Planværkstedet

Grafik / Etcetera Design, Nina Kampmann  
i samarbejde med NIRAS og Planværkstedet

Kort / NIRAS

Foto / side 6, 7, 9 ned., 10, 14, 15 ned., 19, 22, 36, 37, 41, 42  
og 43 Ole Bandholm Foto

Foto / side 20 øv. Langeland Kommune

Foto / side 3 ned., 9 øv., 15 øv., 17 th., 18, 28, 29, 30, 31, 32,  
33, 34, 35, 38, 39, 44, 46, 47, 48, 49 og 52 NIRAS

Foto / forsidefoto og side 2, 3 øv., 5, 8, 17 tv., 20 ned.,  
21, 23, 24, 25 og 40 Planværkstedet

Tryk / Rosendahls-Schultz-Grafisk

Papir / Silkemat, træfrit bestrøget, 350 og 170g  
Oplag / 1200

ISBN (elektronisk) 978-87-7279-307-8

ISBN (trykt) 978-87-7279-306-1

 Svanemærket tryksag 541-457