



De medicinske haver  
Botofte Strandvej 2A  
5953 Tranekær

Teknik og Miljø  
**Plan og Byg**  
Fredensvej 1  
5900 Rudkøbing  
Tlf. 63 51 60 00  
plan.byg@langelandkommune.dk

03-07-2023

J. nr. 23/3240

Ref: saenma

## Midlertidige landzonetilladelse til kunstværk (Gældende frem til 3. juli 2026)

Botofte Strandvej 2A, 5953 Tranekær. Matrikelnummer 1a, Tranekær Hgd., Tranekær.

### Afgørelse

Langeland Kommune **meddeler hermed midlertidige landzonetilladelse** efter planloven § 35, stk. 1. til det ansøgte på adressen. Med følgende vilkår:

- At beplantningen på det ydre skelet vedligeholdes. At beplantningen skal vedligeholdes betyder, at der skal genplantes, hvis eksisterende planter går ud således at kunstværket fremstår som ansøgt.
- At kunstværket fjernes og arealet retableres senest den 3. juli 2026.

Tilladelsen må ikke benyttes før klagefristen på 4 uger er udløbet. Der gøres yderligere opmærksom på, at tilladelsen bortfalder automatisk, hvis den ikke er udnyttet inden for 5 år fra dags dato.

Tilladelsen bliver offentliggjort på [www.langelandkommune.dk](http://www.langelandkommune.dk) **den 3. juli 2023**

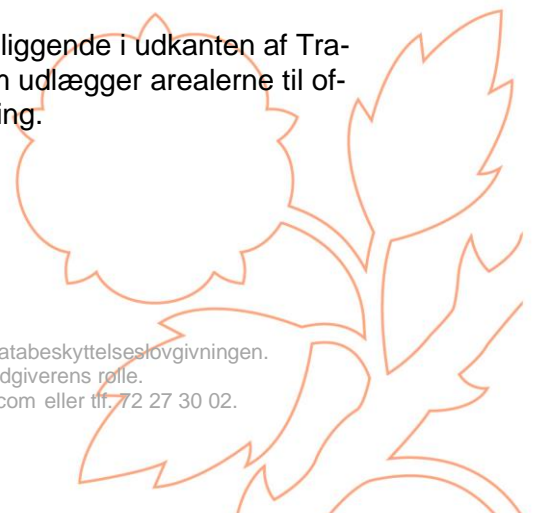
Fristen udløber således **den 31. juli, kl. 23.59.**

### Ansøgning

Langeland Kommune har den 21. april 2023 modtaget en ansøgning om opførelse af et kunstværk i Medicinhaverne i Tranekær. Kunstværket skal udformes som et cirkelrundt hegn med bænke indeni. Kunstværkets vil være på 35 m<sup>2</sup> og have en højde på 3,5 meter. Der er et indre plankeværk af douglasgran, fastgjort på en jordgravet robiniekonstruktion og et ydre skrånstillet skelet, som boltes sammen med den indre konstruktion. Det ydre skelet beklædes med egegrene/kviste og en bevoksning af kaprifolie. Foran hegnet ind mod midten af cirklen opsættes egetræsbænke, Der er en mindre adgang (åbning) i den ene side af cirklen.

### Sagens oplysninger

Kunstværket skal opføres i Medicinhaverne i Tranekær som er beliggende i udkanten af Tranekær by. Området er omfattet af kommuneplanramme 5.O.5 som udlægger arealerne til offentlige formål med anvendelse til besøgsområde, park og parkering.





Området er i kommuneplanen udpeget som værdifulde landskaber og Bevaringsværdige kulturmiljøer.

Jf. Langeland kommuneplan 2021 – 2033

### 8.2.1 Værdifulde landskaber

*I de værdifulde landskaber skal landskabet karakter beskyttes. Der kan alene ske etablering, udvidelse eller ændringer af byggeri og tekniske anlæg, som påvirker landskabet i ganske ubetydeligt omfang, og kun såfremt landskabets karakter og særlige visuelle oplevelsesmuligheder ikke tilsidesættes.*

*Der kan alene ske ændret arealanvendelse, som ikke nedtoner områdets landskabelige værdier.*

### 8.3.1 Bevaringsværdige kulturmiljøer.

*Indenfor de udpegede bevaringsværdige kulturmiljøer skal der tages særligt hensyn til de kulturhistoriske værdier og interesser*

### 8.3.5 Særligt bevaringsværdige hovedgårdsejerlav

2

Du kan kontakte databeskyttelsesrådgiveren om dine rettigheder i henhold til databeskyttelseslovgivningen.  
På [www.datatilsynet.dk](http://www.datatilsynet.dk) kan du læse mere om databeskyttelsesrådgiverens rolle.  
Kontakt databeskyttelsesrådgiveren på e-mail: [dpo.langeland@bechbruun.com](mailto:dpo.langeland@bechbruun.com) eller tlf. 72 27 30 02.





*Inden for de udpegede særligt bevaringsværdige hovedgårdsejerlav skal der ved administration og planlægning tages særlige hensyn til de kulturhistoriske bevaringsværdier.*

## Nabohensyn

Der er ikke foretaget naboorientering jævnfør planlovens § 35 stk. 5, da Langeland Kommune har vurderet at det ansøgte er af underordnet betydning for naboerne, på grund af kunstværkets begrænsede omfang og fordi nærmeste nabo er beliggende 260 meter fra kunstværket.

## Begrundelse

Formålet med planloven er at sikre sammenhængende planlægning, der forener de samfundsmæssige interesser i arealanvendelsen, medvirke til at værne om landets natur og miljø samt skabe gode rammer for vækst og udvikling i hele landet, så samfundsudviklingen kan ske på et bæredygtigt grundlag med respekt for menneskets livsvilkår, bevarelse af dyre- og planteliv og øget økonomisk velstand.

Landzonebestemmelserne har blandt andet til formål at hindre spredt og uplanlagt bebyggelse i det åbne land, samt at varetage landskabelige interesser.

Langeland Kommune vurderer at det ansøgte er i overensstemmelse med de overordnede planmæssige interesser og kommuneplanen. Langeland kommune lægger vægt på at kunstværket placeres inden for kommuneplanramme 5.O.5 som udlægger området til besøgsområde, park og parkering og blandt andet tillader opførelse af væksthuse, redskabsbygninger og lign.

Langeland kommune vurderer at kunstværket ikke vil påvirke Tranekær godslandskabet af nogen betydning og at landskabets karakter og særlige visuelle oplevelsesmuligheder ikke til-sidesættes. Langeland kommune har lagt vægt på at kunstværket falder godt ind i landskabet med sin udformning og beklædning.

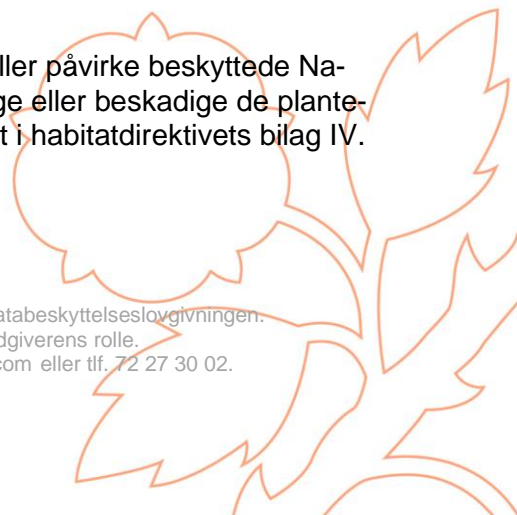
Langeland kommune vurderer at kunstværket ikke vil sløre eller forringe oplevelsen af Tranekær Slot og det tilhørende hovedgårdsejerlav. Langeland kommune har lagt vægt på at kunstværket er tilpasset landskabet og er placeret 450 meter fra slottet.

Derudover har Langeland kommune lagt vægt på, at der er tale om en midlertidig placering af kunstværket.

### Vurdering natura 2000 og bilag IV arter

Nærmeste Natura 2000 område er område 242 Thurø Rev som er beliggende 8,6 km øst for kunstværket.

Det er kommunens vurdering, at det ansøgte, ikke vil beskadige eller påvirke beskyttede Natura 2000-områder væsentligt. Det ansøgte vil heller ikke ødelægge eller beskadige de plantearter eller yngle- eller rasteområder for de dyrearter, som er nævnt i habitatdirektivets bilag IV.





## Byggetilladelse

Vær opmærksom på, at tilladelsen ikke må benyttes før klagefristen, udløber og kommunen har meddelt byggetilladelse.

I denne tilladelse er der ikke taget hensyn til om byggeriet lever op til kravene i byggeloven.

Venlig hilsen

Sandra Enøe Mashoff-Køgelbø  
Byggesagsbehandler  
Teknik og Miljø

## Kopi af denne landzonetilladelse sendes til:

Friluftsrådet [sydfyn@friluftsradet.dk](mailto:sydfyn@friluftsradet.dk)

Danmarks Naturfredningsforening [dnlangeland-sager@dn.dk](mailto:dnlangeland-sager@dn.dk)

Dansk Ornitologisk Forening [natur@dof.dk](mailto:natur@dof.dk)





## **Klagevejledning**

*Afgørelser efter planlovens § 35 kan påklages til Planklagenævnet af styrelsen og andre med retlig interesse i sagens udfald samt af landsdækkende foreninger og organisationer efter planlovens § 59 stk. 2.*

*Klage til Planklagenævnet over en administrativ afgørelse skal være indgivet inden 4 uger fra den dag, afgørelsen er modtaget. Hvis afgørelsen er offentligt bekendtgjort, regnes klagefristen fra bekendtgørelsen. Hvis klagefristen udløber på en lørdag eller en helligdag, forlænges fristen til den følgende hverdag.*

*Hvis du ønsker at klage over afgørelsen, kan du klage til Planklagenævnet via Klageportalen, inden klagefristen udløber. En tilladelse må ikke udnyttes, før klagefristen er udløbet.*

*Rettidig klage efter § 58 stk. 1. nr. 1 og 2 har opsættende virkning medmindre Planklagenævnet bestemmer andet.*

*Du opretter en klage i Klageportalen og indgang hertil sker via [www.borger.dk](http://www.borger.dk) og [www.virk.dk](http://www.virk.dk). Du logger på [www.borger.dk](http://www.borger.dk) eller [www.virk.dk](http://www.virk.dk), ligesom du plejer, typisk med NEM-ID.*

*Vær opmærksom på, at du som klager bærer risikoen for, om klagen er korrekt indgivet inden klagefristens udløb. En klage anses for at være indgivet, når den er tilgængelig i Klageportalen for den myndighed, der har truffet afgørelse i sagen. "Tilgængelig" betyder, at du som klager har godkendt klagen og betalt gebyret/bestilt en faktura i Klageportalen, så myndigheden har mulighed for at gøre sig bekendt med klagen.*

*Planklagenævnet påbegynder først behandlingen af en klage, når gebyret er modtaget.*

*Gebyr for indbringelse af klager er pr. 9. juni 2016 fastsat til 900 kr. for privatpersoner og 1800 kr. for organisationer og virksomheder.*

*En klage bliver afvist, hvis klagefristen ikke er overholdt, hvis klageren ikke er klageberettiget, eller hvis klagen vedrører spørgsmål, som ikke kan påklages til Planklagenævnet. Planklagenævnets afgørelser er endelige og kan ikke indbringes for anden administrativ myndighed.*

*Planklagenævnets afgørelser kan indbringes for domstolene senest 6 måneder efter, at nævnets afgørelse er truffet.*

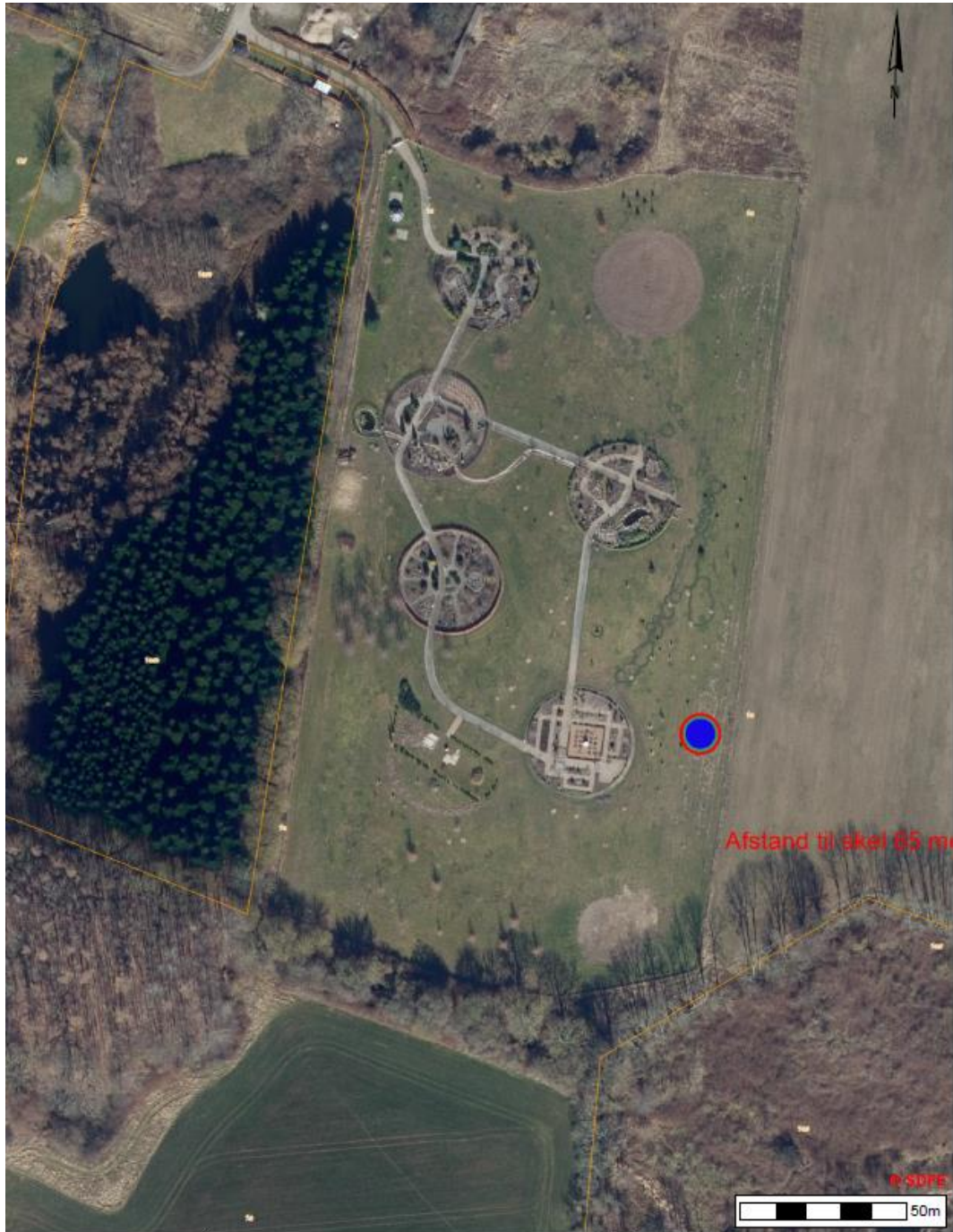
*For yderligere information: <http://naevneneshus.dk/planklagenaevnet>.*





## Bilag 1

### Situationsplan:





**Illustration:**

