

LEVENDE LANGELAND - ET GODT STED AT BO



Langeland Kommunes Planstrategi 2019-2031
Vedttaget i kommunalbestyrelsen den 9. september 2019





Indholdsfortegnelse

Forord af kommunalbestyrelsen	side 5
Om Planstrategien	side 6
FN's verdensmål for en mere bæredygtig udvikling	side 6
Kommunens fem strategiske fokusområder	side 8
Visionen: Levende Langeland — et godt sted at bo	side 10
Fokusområde: Bosætning skal styrke udvikling og velfærd	side 12
Fokusområde: Stort potentiale i flere turister	side 14
Fokusområde: Erhverv	side 16
Fokusområde: Gode forbindelser med en udbygget infrastruktur	side 18
Fokusområde: Kultur og fællesskaber for alle	side 20
Agenda 21. Bæredygtighed i det 21. århundrede	side 22
Planlægning siden sidst	side 24
Status	side 25



Forord

LEVENDE LANGELAND - ET GODT STED AT BO

Velkommen til Langeland Kommunes Planstrategi 2019-2031. Planstrategien beskriver vores politiske visioner og strategier for kommunens fortsatte udvikling — understøttet af fem indsatsområder, hvor vi vil gøre en ekstra indsats i de kommende år.

Planstrategien sætter rammen for den fysiske planlægning i kommuneplanen og fungerer som overliggende i kommunens arbejde. Planstrategien gør en forskel, og vi kan konstatere, at den tidligere Planstrategi stort set er opfyldt på nuværende tidspunkt.

Langeland Kommunes vision er: Levende Langeland — et godt sted at bo. Visionen skal bæres frem af fem udvalgte fokusområder, som er særligt vigtige for, at Langeland Kommune er et attraktivt sted at bo, drive virksomhed, flytte til og besøge som turist.

De fem fokusområder er:

- Bosætning
- Turisme
- Erhverv
- Infrastruktur
- Kultur og fællesskab

Den kommunale service og udvikling skal være bæredygtig — ikke kun lokalt, men også i bred forstand. Derfor har vi indarbejdet en række af FN's verdensmål for en bæredygtig global udvikling og Agenda 21 i Planstrategien.

Med bæredygtig udvikling menes en udvikling, som opfylder vores nuværende behov uden at bringe andres eller fremtidige generationers muligheder for at opfylde deres behov i fare.

Bæredygtige løsninger inden for den kommunale service skal understøtte, at alle borgere nu og i fremtiden kan leve et ansvarligt, selvstændigt, aktivt og sundt liv til glæde for den enkelte og til gavn for samfundet.

Den kommunale service sætter også rammerne for erhvervsservice og erhvervslivets udviklingsmuligheder i kommunen.

Vi skal turde være en kommune, der markerer sig og har store ambitioner. Det kræver mod, udsyn og at vi løfter i fælles flok gennem et stærkt samarbejde lokalt, nationalt og internationalt. Vi tror på, at mange af den kommende tids udfordringer kun kan løses fornuftigt gennem et styrket samarbejde, understøttelse af de frivillige indsatser og samarbejder på tværs af kommunegrænser. Vi er allerede godt i gang med samarbejder i mange henseender og vil styrke den del yderligere fremover.

I Langeland Kommune ønsker vi at være kendt for at gå nye veje og have et stærkt fokus på at inddrage borgerne i udviklingen af bæredygtige løsninger, der skal sikre vores samfund og fælles fremtid. Derfor er Planstrategien også skabt med input fra både borgere, erhvervsliv, kommunens ansatte og med inspiration fra andre kommuner. Vi vil gerne takke for de mange gode ideer og konstruktive forslag.

God læselyst!

Venlig hilsen
Kommunalbestyrelsen Langeland Kommune

OM PLANSTRATEGI 2019-2031

Kommunalbestyrelsen skal udarbejde en Planstrategi hvert fjerde år, der skal offentliggøres inden udgangen af første halvdel af den kommunale valgperiode. Planstrategien skal række 12 år frem og indeholde kommunalbestyrelsens overordnede politiske visioner og strategiske valg for den kommende planperiode. De politiske visioner og strategiske valg foldes ud og konkretiseres i kommuneplanen og i en række andre kommunale indsatser og politikker. Der vil gennem Planstrategien være et stærkt fokus på, at vi skal yde den bedst mulige service samt sikre kommunens udvikling ved hjælp af bæredygtige løsninger til gavn for os alle.

Vi tager i Planstrategien FN's verdensmål for bæredygtig udvikling til os. Det betyder, at vi tænker bæredygtighed i bred forstand ind i alle vores løsninger lige fra økonomisk og social bæredygtighed til sundhedsmæssig, energimæssig samt miljø- og naturmæssig bæredygtighed. Verdensmålene skal bidrage til en mere økonomisk, social og miljømæssig bæredygtig verden.

Kommuner har ingen forpligtelser ud over det, der fastlægges i dansk lovgivning. Men de danske kommuner har med økonomiaftalen mellem KL og regeringen for 2018 og igen for 2019 forpligtet sig til at bidrage til verdensmålene. Verdensmålene udgør 17 konkrete mål og 169 delmål. Vi fokuserer i Planstrategien på 7 mål, hvor kommunen vil noget ekstra — og hvor verdensmålene bidrager til at løfte barren i de faglige indsatser.

På FN's konference for miljø og udvikling (UNCED) blev det vedtaget, at alle kommuner skal redegøre for deres bidrag til en bæredygtig udvikling i det 21. århundrede.

Lokal Agenda 21 for Langeland Kommune er ligeledes integreret i Planstrategien for at sikre fokus på en bæredygtig udvikling i kommunens arbejde.

Omfang af kommuneplan-revision

Kommunalbestyrelsen har samtidigt med vedtagelse af Planstrategien besluttet, at der skal gennemføres en delvis revision af kommuneplanen, som udover de lovmæssige forhold har følgende fokus:

1. at der foretages en delvis revision af kommuneplanen med blandt andet udlæg af nye erhvervsarealer og vurdering af boligområder
2. at der igangsættes en proces med henblik på at udpege udviklingsområder i kystnærhedszonen for at fremme vækst og udvikling i de kystnære områder samtidig med, at udvikling af sammenhængende naturområder styrkes
3. at der kan igangsættes en proces med muligheder for tilpasning af detailhandelsstruktur / nye afgrænsningsmuligheder
4. at der kan igangsættes en proces med udpegning af 2 omdannelseslandsbyer i samarbejde med interesserede lokalsamfund

Kommuneplanen er et af midlerne til at omsætte Planstrategiens mål til virkelighed for de områder, der er omfattet af planloven.

De statslige krav til kommuneplanrevisionen fremgår af "Oversigt over nationale interesser" gældende fra 1. marts 2018. Heraf fremgår blandt andet en række forhold, som kommunen skal planlægge efter i den kommende kommuneplanperiode.





DE FEM FOKUSOMRÅDER

Kommunalbestyrelsen i Langeland Kommune har valgt fem strategiske fokusområder, som skal være retningsgivende for de kommende års politiske og administrative arbejde. Inden for hvert af de fem fokusområder ligger der forskellige strategiske mål og indsatser, der beskrives på de følgende sider.

Formålet med fokusområderne er at styrke visionen:

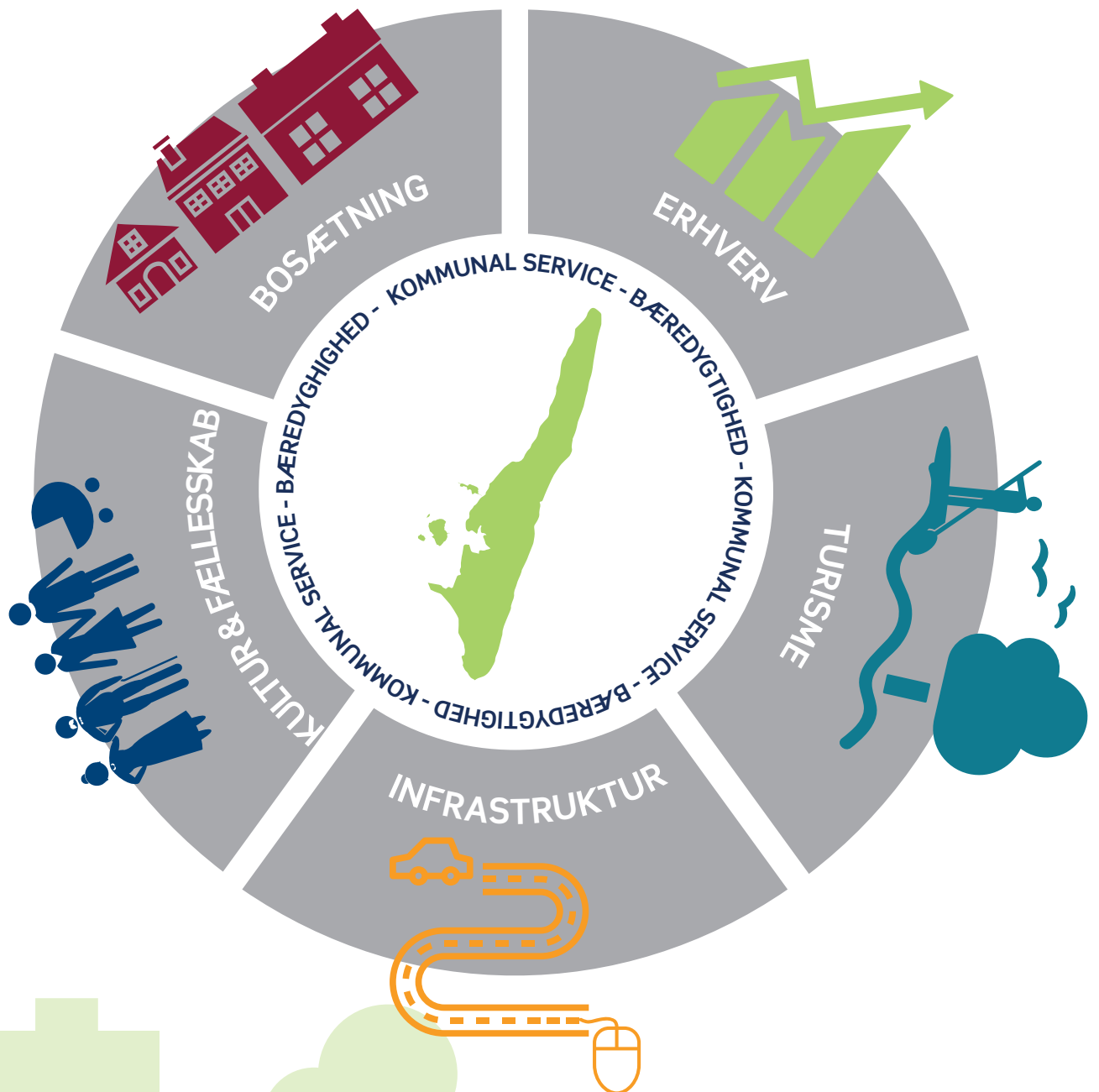
Levende Langeland — et godt sted at bo.

Under hver af de fem fokusområder vil der løbende blive udviklet mere konkrete politikker og handleplaner inden for de specifikke områder, der beskriver de konkrete indsatser for at nå de strategiske mål.

Bæredygtighed, god kommunal service og udvikling er nøgleordet for det politiske og administrative arbejde i Langeland Kommune: Vi skal have fokus på at skabe bæredygtige løsninger som fundament for alle kommunens indsatser og yde en effektiv og professionel kommunal service.



LEVENDE LANGELAND



Visionen

LEVENDE LANGELAND – ET GODT STED AT BO

Midt i det sydfynske øhav ligger Langeland med smukke og varierede kyststrækninger og enestående natur med de karakteristiske hatbakker i syd og smukke bøgeskove i nord. Kysten er vores særkende med utallige muligheder for oplevelser for ethvert temperament.

Langeland Kommune er den eneste ø-kommune, der er landfast med en broforbindelse. Det betyder, at du får det bedste fra to verdener: Det unikke lokalsamfund, der kendetegner ø-samfund, og en nem tilgængelighed til Fyn og resten af landet.

Lokalsamfundene er en af vores styrker: Langeland og Strynø er et relativt stort geografisk samfund med mange små attraktive og aktive lokalsamfund, der arbejder sammen om at skabe nærhed, tryghed, menneskelig tilstedeværelse og rummelighed. Disse kvaliteter og egenskaber skal vi bygge videre på og styrke. Det gør vi blandt andet ved at sætte nye standarder for samarbejde mellem kommunen og lokalsamfundene. Vi er startet på at åbne den politiske beslutningsproces, så den enkelte borger eller erhvervsdrivende i højere grad end tidligere kan være med til at forme øen for sig selv, sine nærmeste og for lokalsamfundet. Vi skal også styrke visionen ved at skabe bæredygtige løsninger i den betydning, at der i alle kommunens indsatser er fokus på at skabe vækst og velfærd. Vækst er med til at sikre, at vi kan finansiere fremtidens velfærd. Og god velfærd er en forudsætning for at fastholde og tiltrække borgere og arbejdspladser, der kan bidrage til en positiv udvikling.

Udover at skabe bæredygtige løsninger har god kommunal service stor betydning for kommunens udvikling og vision. Vi er tæt på borgerne og virksomhederne og er i forskellige perioder med at til skabe rammerne for den enkeltes muligheder. Den kommunale service skal eksempelvis medvirke til, at Langeland er et trygt og godt sted at bo. Det skal være nemt

som borger eller erhvervsdrivende at henvende sig til kommunen. Og de løsninger, som kommunen i samarbejde med den enkelte tilbyder, skal tage udgangspunkt i den enkeltes behov, ønsker og muligheder.

Kommunens ansatte har borgere og virksomheder i centrum, så alle inddrages i de løsninger, kommunen kan tilbyde. Vi skal videreudvikle på, at alle kommunens ansatte arbejder helhedsorienteret på tværs af afdelinger med henblik på i fællesskab at finde de bedste løsninger og hjælpe den enkelte til at kunne selv. De overordnede fokusområder for den kommunale service er:

- Ansatte har borgere og virksomheder i centrum
- Virksomheder og borgere medvirker aktivt til at finde løsninger
- Styrket fokus på borgerinddragelse, frivillighed og fællesskab

Langeland Kommune leverer allerede en mængde velfærdsydelser både i det nære og sammenhængende sundhedsvæsen, inden for børne- og ungeområdet samt inden for beskæftigelsesområdet.

Sundhedsområdet dækker opgaver over hele spektret inden for folkesundhed fra sundhedsfremme, forebyggelse og tidlig opsporing til rehabilitering, behandling og pleje og vedrører derfor borgere i alle livets faser.

Børne- og ungeområdet dækker både almen- og specialområdet, dvs. skoler, dagtilbud, sundhedsplejen, PPR og familieafdelingen. På tværs af området arbejdes der ud fra en overbevisning om, at en tidlig forebyggende indsats, en tydelig rød tråd og en stor grad af tværfagligt samarbejde skaber størst mulig værdi for børn, unge og deres familier.

Inden for beskæftigelsesområdet er opgaverne



bredt set at dække virksomhedernes behov for kvalificeret arbejdskraft, at hjælpe ledige i beskæftigelse og uddannelse samt at afklare borgere med særlige udfordringer i forhold til deres fremtidige forsørgelsesgrundlag.

Et styrket fokus på bæredygtig god kommunal service skal sammen med de fem fokusområder — som bliver uddybet på de følgende sider — gøre Langeland til et endnu bedre sted at bo til gavn for os alle.



Fokusområde:

BOSÆTNING SKAL STYRKE UDVIKLING OG VELFÆRD

Det vil vi opnå

Vi vil tiltrække tilflyttere med en bred og varieret aldersfordeling. Her skal både være attraktivt for dem, der pendler til job i en anden kommune og for dem, der bor og arbejder på Langeland eller Strynø. Her skal være attraktivt for børnefamilier, der ønsker et roligt og trygt liv tæt på naturen og med tid til familien og attraktivt for mennesker, der ønsker at tilbringe deres ”tredje alder” på Langeland med alt, hvad det indebærer af muligheder for meningsfulde fællesskaber og friluftsoplevelser.

Deltidslangelændere spiller en stor og vigtig rolle i vores samfund. De kommer her — som navnet antyder — på deltid, fordi de ejer et sommerhus eller fritidshus og bidrager dermed til liv og vækst i vores lokalsamfund. Vi ønsker, at deltidslangelænderne i endnu højere grad engagerer sig i lokalsamfundene og får lyst til at tilbringe mere tid her. Mange vælger på et tidspunkt at bosætte sig permanent. Den udvikling skal styrkes.

Det vil vi gøre

I arbejdet med at øge bosætningen vil vi særligt lægge vægt på fire af FN's verdensmål for bæredygtig udvikling: Sundhed og Trivsel, Kvalitetsuddannelse, Bæredygtige byer og lokalsamfund samt Partnerskaber for handling. Indsatserne omkring verdensmålene vil være med til at skabe et sundt og velfungerende samfund, som herboende får gavn af, og som udefrakommende har lyst til at blive en del af.

Derudover vil vi markedsføre Langeland som et godt sted at bo. Her vil der særligt lægges vægt på vores unikke kyst, unikke kulturmiljøer og kultur landskaber, de utallige muligheder for at blive en del af meningsfulde fællesskaber samt friheden til at præge lokalsamfundene og muligheden for at skabe den hverdag, man drømmer om. Endelig vil der i forskellige sammenhænge blive oprettet ambassadørkorps, der skal være med til at gøre Langeland mere tilgængelig for potentielle tilflyttere, deltidslangelændere og besøgende og udbrede kendskabet til livet på øen.

3 SUNDHED OG TRIVSEL



Sund hele livet

Sundhed og trivsel blandt borgerne er et vigtigt indsatsområde — også i bosætningsøjemed. Det er væsentligt, at

borgerne i kommunen er sunde og trives, fordi alle borgere som udgangspunkt er ambassadører for kommunen. Langeland Kommune har stort fokus på øget sundhed og trivsel på en lang række forskellige områder. Det spænder lige fra ejerskab og involvering i de kommunale tilbud og forebyggelse af u hensigtsmæssig livsstil til understøttelse af fritidsaktiviteter og udendørsaktiviteter i samarbejde med lokalsamfundet.

11 BÆREDYGTIGE BYER OG LOKALSAMFUND



Bæredygtige byer og lokalsamfund

For at bevare og styrke attraktive byer på Langeland — der også er attraktive for potentielle tilflyttere — er der fra kommunens

side fokus på at skabe mange levende lokalsamfund og en stærk købstad. Vi vægter inddragende og bæredygtig byplanlægning, et varieret udbud af boliger, bopælspligten er afskaffet, hvilket blandt andet kan ses på det store antal af deltidslangelændere, og vi arbejder målrettet på at opretholde attraktive boliger. Desuden fastholdes indsatsen for at beskytte, bevare og formidle vores unikke natur- og kulturarv.

4 KVALITETS- UDDANNELSE



Læring og trivsel

Vi skaber gode dagtilbud og skoler med plads til den enkelte og understøtter mulighederne for stærke fællesskaber blandt børn og unge. Det skal give et godt børne- og ungdomsliv samt et solidt afsæt for voksenlivet og valg af uddannelse. Vi giver desuden børn og unge viden om bæredygtig udvikling og livsstil. Vi har et stærkt fokus på at fremme alles muligheder for livslang læring.

17 PARTNERSKABER FOR HANDLING



Fællesskab og inddragelse

Det er afgørende, at lokalsamfundet bliver inddraget så vidt muligt i de politiske beslutninger. FN

kalder det civilsamfundspartnerskaber. På Langeland vil vi arbejde for mere samskabelse for at sikre de bedste beslutninger og for at styrke demokrati og ejerskab til de politiske beslutninger. Det langelandske samfund er præget af en stor grad af engagement og frivillighed. Både styrket borgerinddragelse og gode rammer for det frivillige engagement skal understøtte og fremme dette.



Fokusområde:

TURISME – STORT POTENTIALE I FLERE TURISTER

Det vil vi opnå

Naturen, landskabet og kulturarven er helt unik for Langeland og Strynø. Oldtiden ses i stendysser og gravhøje overalt i landskabet. Vi har en enestående kystlinje med mulighed for alt fra vandsport og fiskeri til solbadning og rolige vandreture. Vi har store fredede vådområder med et rigt fugleliv og vilde heste samt unikke destinationer, der blandt andet viser historien om den kolde krig på stedet.

Det positive møde med langelænderne bliver desuden ofte fremhævet af turister og deltidslangelændere som en af fortræffelighederne ved at være her. Vi har med andre ord masser at byde på, og det ved de mange tusinde danske og udenlandske turister, der allerede besøger Langeland hvert år. Men vi kan gøre det endnu bedre. Vi vil styrke Langeland som turistmål og have fokus på at udvide sæsonen til hele året. Vi vil også være med til at tiltrække flere turister til hele det sydfynske område og øhav.

Udover at tiltrække flere turister vil vi gerne, at de turister, der besøger Langeland og Strynø på éndagsudflugter, vælger at blive lidt længere. Desuden ved vi, at nogle af turisterne på sigt vælger at købe et fritidshus eller sommerhus i kommunen eller vælger at flytte permanent hertil. Gevinsten ved øget turisme er både flere jobs i turismebranchen og øget tilflytning.

8 ANSTÆNDIGE JOBS
OG ØKONOMISK
VÆKST



12 ANSVARLIGT
FORBRUG
OG PRODUKTION



Det vil vi gøre

Vi vil videreudvikle på natur- og kulturturisme i Det Sydfynske Øhav og på Langeland.

Kystaktiviteter

Vi vil understøtte udviklingen af vandaktiviteter, lystfiskeri og undervandsjagt via Shores Langeland og mulighederne for friluftaktiviteter generelt ved blandt andet at understøtte varierede overnatningsformer, forbedre cykel- og vandreruter samt udviklingen af "oplevelses-pakker" for turister i samarbejde med foreninger og erhvervsliv.

Langeland Kommune samarbejder desuden med de øvrige sydfynske kommuner om at få udnævnt Det Sydfynske Øhav — hvor natur og kulturarv flyder sammen i de smukke — stenalder landskaber i verdensklasse som UNESCO Geopark og om at udbygge vandre- og cykelturismen på hele Sydfyn.



Adgang for sejlere

Det Sydfynske Øhav tiltrækker mange sejlere turister. Vi vil løbende gennemføre indsatser, der sikrer gode og moderne havnemiljøer for sejlere og andre besøgende. Desuden vil vi styrke de centrale byrum for at skabe bedre oplevelser i byrummene for turister og herboende.

Kulturturisme

Vi vil udvikle vores kulturelle tilbud til det store antal af turister, der besøger nogle af vores helt store attraktioner, og have fokus på at understøtte events og oplevelser på øen.



Turisme skaber arbejdspladser

For at fremme en bæredygtig turisme vil vi have fokus på, at turismen skal skabe arbejdspladser, fremme lokal kultur og lokale produkter herunder oplevelser. Den kommunale service skal desuden understøtte de initiativer — private såvel som frivillige — der har til formål at starte eller udvide tiltag, der understøtter den bæredygtige turisme på øen.

Markedsføring

En vigtig del af indsatsen for at tiltrække flere turister er at markedsføre Langeland og Strynø som interessante udflugtsmål med masser af muligheder for unikke oplevelser for enhver smag. Vi vil styrke markedsføringen af oplevelser, herunder frivillige initiativer, og samtidig gøre brug af ambassadører i forbindelse med forskellige events for at tiltrække flere turister. Offentlige kalendere og andre tiltag, der kan skabe opmærksomhed om de mange muligheder, vi kan tilbyde turister, skal også fremhæves.



Fokusområde:

ERHVERV LEVENDE LANGELAND – ET GODT STED AT ARBEJDE

Det vil vi opnå

Drivkraften i samfundsøkonomien er virksomhedernes produktion eller serviceydelse. Små og mellemstore virksomheder præger erhvervslivet inden for særligt landbrug, gartneri, fødevarer, industri, kreative erhverv samt turisme. Der eksisterer desuden gode dagligvareforretninger fra nord til syd og et større specialvareudbud i Rudkøbing.

I Langeland Kommune skal det være let at etablere og drive sin virksomhed. Vi vil være en kommune med en synlig og kompetent erhvervsservice hele vejen fra opstart til videreudvikling og kompetenceløft af etablerede virksomheder. Og vi vil have fokus på at fremme vedvarende og bæredygtig økonomisk vækst til gavn for både den enkelte virksomhed og hele samfundet.

Vi vil også være kendt for at have en tæt dialog og et godt samarbejde med erhvervslivet. Det er via samarbejde, at de bedste løsninger bliver skabt — hvad enten det gælder løsninger for den enkelte virksomhed eller politiske beslutninger på erhvervsområdet. Der skal med andre ord være kort vej fra de enkelte virksomheder til de kommunale afdelinger og den politiske proces.

4 KVALITETS-
UDDANNELSE



8 ANSTÆNDIGE JOBS
OG ØKONOMISK
VÆKST



12 ANSVARLIGT
FORBRUG
OG PRODUKTION



Det vil vi gøre

Vi vil have en stor opmærksom på, at der bliver udbudt et bredt udvalg af erhvervsrettede kurser, der giver kompetenceløft på forskellige områder. I samarbejde med erhvervslivet vil vi styrke fokus på udviklingsorienterede politikker, der støtter produktive aktiviteter, skaber anstændige jobs, iværksætter, kreativitet og innovation. Og vi deltager aktivt i samarbejdet om den regionale erhvervsfremme via blandt andet det fælles fynske erhvervsamarbejde og Femern Belt Development for at sikre den bedste erhvervsservice.

Indkøbspraksis

Langeland Kommune vil have fokus på lokal, bæredygtig offentlig indkøbspraksis for at fremme ansvarligt forbrug og produktion. Desuden vil vi understøtte fællesskaber og andre metoder til afsætning og markedsføring af lokal fødevarerproduktion både inden- og udenfor kommunens grænser. Vi vil fortsætte med at levere grøn energi til virksomheder og har desuden arealer til at udvide produktionen af den grønne energi.

Arbejdskraft

Tilgængelig arbejdskraft er en forudsætning for vækst såvel som tiltrækning af nye virksomheder. Udenlandsk arbejdskraft skal i denne sammenhæng ses som en ressource, der indgår på lige vilkår med lokal arbejdskraft. Vi vil styrke indsatsen for, at flere bliver uddannelses- og jobparate til gavn for den enkelte, erhvervslivet og hele samfundet.

Erhvervsarealer

Der skal være tilstrækkelige erhvervsarealer til at dække fremtidens behov. Muligheden for eksempelvis at etablere nye erhvervsarealer nær Rudkøbing og A9 skal undersøges, så fordelene ved at være landfast udnyttes med gode forbindelser til resten af landet for de virksomheder, der vil slå sig ned eller starte op.

Lokal detailhandel

Detailhandel er med til at skabe vækst og liv i små samfund. Langeland Kommune vil have et stærkt fokus på at understøtte mulighederne for at bevare og udvikle en lokal detailhandel med et bredt udbud af varer. Midtbyen bevares som et kraftcenter med stort udbud af dagligvarehandel og udvalgsbutikker. Det sker blandt andet gennem en opgradering af købstaden, der skal forskønne byen, gøre den lettere tilgængelig og tiltrække flere besøgende — herboende såvel som turister.

Samarbejde og dialog

Den kommunale service skal sætte virksomhederne i centrum og i samarbejde med virksomheder finde frem til den rigtige løsning. Samarbejde og dialog internt i kommunen skal styrkes ligesom samarbejdet med eksterne partnere som for eksempel uddannelsesinstitutioner skal sikre, at virksomheder får de optimale muligheder.



Fokusområde:

GODE FORBINDELSER MED EN UDBYGGET INFRASTRUKTUR

Det vil vi opnå

Nøgleordet i det moderne samfund er mobilitet — både fysisk og digitalt. Hurtige bredbåndsforbindelser og god mobildækning er en forudsætning for et aktivt erhvervsliv, effektiv kommunal service, øget turisme og langelændernes fritidsliv. Mange landområder og tyndt befolkede områder er udfordrede på både den fysiske og digitale mobilitet. Det gælder også for Langeland og Strynø.

Langeland Kommune vil arbejde hen imod at opnå såvel en bedre digital som fysisk mobilitet til gavn for borgere, virksomheder og turister. Og selvom en del af den fysiske mobilitet, med blandt andet en udbygning af rute 9 og Femern Bælt-forbindelse, ikke ligger inden for kommunens beslutningskompetence, vil vi tillade os at nævne de to store projekter som et mål for Langeland Kommune at få gennemført. Vi vil arbejde for et stort landspolitisk fokus på dette.

Vi har rig adgang til frisk luft og natur med stier og små veje, som giver mulighed afvekslende oplevelser ved kysten, skove og vådområder. Her kan pulsen komme op — eller ned. Det bidrager til at fremme sundhed og trivsel. Vi vil skabe sammenhængende stisystemer, så det bliver endnu nemmere og mere attraktivt at opleve naturen. Og vil forsat have stort fokus på naturbeskyttelse.

3 SUNDHED
OG TRIVSEL



8 ANSTÆNDIGE JOBS
OG ØKONOMISK
VÆKST



11 BÆREDYGTIGE BYER
OG LOKALSAMFUND



Det vil vi gøre

Vi samarbejder med andre fynske kommuner om at sikre en stærk trafik og digital infrastruktur.

Digital infrastruktur

Den digitale infrastruktur skal udvikles, så den understøtter bosætning, erhverv, turisme, kultur og den kommunale service bedst muligt. Langeland Kommune vil særligt sætse på udviklingen inden for hurtige bredbåndsforbindelser i samarbejde med foreninger og private aktører samt på udviklingen af netværket til mobiltelefoni og data. Der arbejdes med borgerinddragelse og løsninger sammen med andre myndigheder på disse områder. Den kommunale service består overvejende i at levere den faglige ballast og facilitere et samarbejde, der kan understøtte de rette beslutninger i samarbejdet med professionelle og private aktører.

Fleksibel kollektiv trafik

Vi vil også styrke indsatsen for fleksible muligheder i den kollektive trafik ved blandt andet af fastholde dialogen med de relevante busselskaber om omlægning af ruter og flere direkte busser til uddannelsesinstitutioner. Vi vil have en opmærksomhed på den teknologiske udvikling inden for transportsektoren. Og vi vil understøtte en bedre udnyttelse af nye teknologiske løsninger i den kollektive trafik og ved samkørselsordninger, hvilket udover at styrke den enkeltes mobilitet vil gavne klimaet og medvirke til bæredygtige byer og lokalsamfund.

Rute 9

Langeland Kommune samarbejder med Svendborg Kommune og Lolland Kommune om at sætte fordelene ved en udbygning af rute 9 (hovedvejsruten, der går tværs over Fyn, Tåsinge, Langeland og Lolland) på den nationale dagsorden. Dette indebærer også en hurtigere færgeforbindelse mellem Spodsbjerg og Tårs. En udbygning af Rute 9 vil åbne mange muligheder for både virksomheder og borgere ved at give lettere adgang til uddannelse, arbejdskraft og jobs. Desuden skal mulighederne for særlige færgeforbindelser fra Tårs, Strynø og Ærø undersøges for at understøtte turisme og lokal transport.

Stier

Vedligeholdelse og udvikling af stier, adgangsveje (herunder parkeringsmuligheder og toiletter) og information i forhold til bred anvendelsesmulighed for benyttelse af naturen skal fastholdes og styrkes. Vi skal arbejde mod at have flere inkluderende og tilgængelige grønne og offentlige rum. Bedre adgang til naturen giver sundhed og trivsel og skaber et mere attraktivt samfund til gavn for herboende og turister. Der skal desuden arbejdes med etablering af 2-1 veje for at sikre cyklister på de mindre veje.



Fokusområde:

KULTUR OG FÆLLESSKABER FOR ALLE

Det vil vi opnå

Kommunens mange fællesskaber bidrager til et aktivt liv med gode sociale relationer og god trivsel. Langelands kultur er mangfoldig. Der findes således alt fra eksklusive klassiske koncerter til lokalbaserede og -producerede tilbud. Kulturen på Langeland findes også i foreningerne og i de små lokalsamfund, hvor ildsjæle, udøvende kunstnere og frivillige arbejder sammen for at lade sig inspirere og være kulturskabere og -bærere. Kulturen har også centrum i øens museer, bibliotek, frivillighuset og biografen samt i det rige idrætsliv.

Vi vil fastholde og styrke Langeland som en ø med unikke kulturoplevelser både, hvad angår indhold og antal. Vores kulturinstitutioner skal være af høj kvalitet, så de i endnu højere grad bliver attraktive for herboende og turister. Lokale med interesse for kultur skal føle sig inkluderet i kommunens beslutninger og have en oplevelse af, at vi er en kommune med gode muligheder for at føre idéer ud i livet.

Langeland har i forhold til øens størrelse et meget stort antal udøvende kunstnere og kunsthåndværkere. De bidrager i den grad til øens kulturelle tilbud og image som en kunstner-ø. Kommunen skal understøtte aktive kunstnere i højere grad, så betingelserne for at prøve nye samarbejder af eller skabe innovative projekter forbedres. Endelig skal vores maritime kulturhistorie være mere synlig.

3 SUNDHED OG TRIVSEL



11 BÆREDYGTIGE BYER OG LOKALSAMFUND



17 PARTNERSKABER FOR HANDLING



Det vil vi gøre

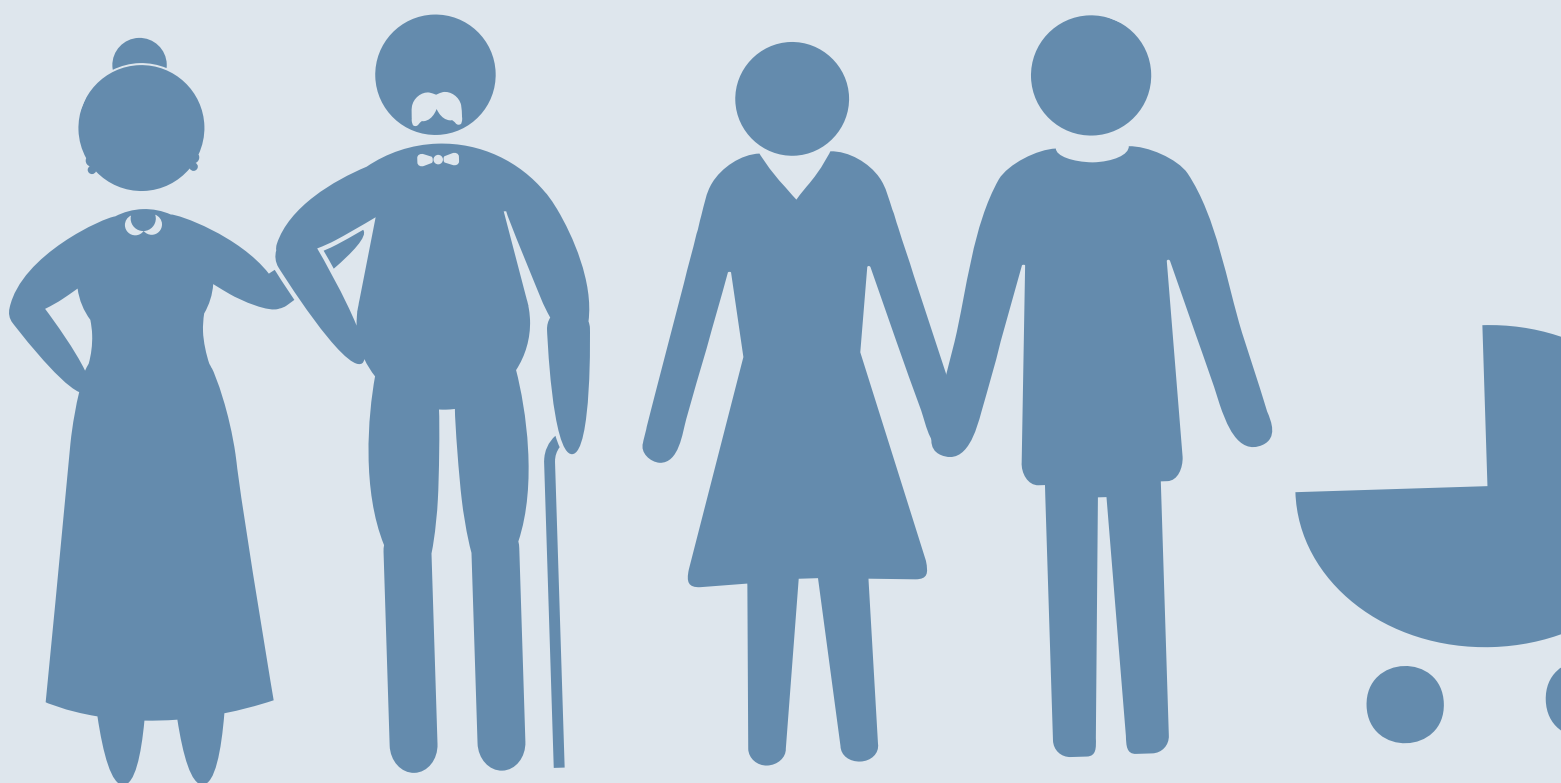
Langeland og Strynø er kendetegnet ved fantastisk mange ildsjæle og frivillige. De lægger en uvurderlig indsats på mange forskellige og vigtige områder lige fra fritidsaktiviteter for alle aldre og indsatser på vores kulturinstitutioner til at samle Langeland og Strynø om fælles indsatser og hjælp til sårbare borgere.

Civilsamfundspartnerskaber

For at styrke kulturen og den frivillige indsats yderligere vil vi fremme effektive civilsamfundspartnerskaber. Det kan eksempelvis ske inden for samarbejde og markedsføring af oplevelser, kunst og kultur på Langeland og Strynø. Det kan også ske ved samarbejder mellem kommunen og civilsamfundet om udvikling af konkrete projekter inden for friluftsoplevelser og andre fritidsaktiviteter. Kommunen medvirker blandt andet ved at stille faciliteter til rådighed ved arrangementer.

Kommunikation

De, der yder en indsats, skal have de bedste betingelser for at gennemføre deres projekter og opnå synlighed om dem. Kommunen skal understøtte kommunikationen omkring de mange tilbud, så det bliver endnu lettere at finde og forfølge de særlige interesser, som den enkelte langelænder eller turist måtte have. Kommunens service gælder også for oprettelse af særlige kulturtilbud eller faciliteter til unge. I denne og andre forbindelser skal frivilliges arbejde gives de bedst mulige forudsætninger.



REDEGØRELSE FOR LOKAL AGENDA 21

Hermed følger kommunalbestyrelsens redegørelse for kommunes bidrag til en bæredygtig udvikling i det 21. århundrede (lokal agenda 21), jf Planlovens §33a.

Strategien indeholder kommunalbestyrelsens politiske målsætninger for det fremtidige arbejde inden for indsatsområderne:

- reducere af miljøbelastningen
- fremme af bæredygtig byudvikling og byomdannelse
- fremme af biologisk mangfoldighed
- inddragelse af borgerne og erhvervslivet i det lokale Agenda 21-arbejde
- fremme af samspil mellem beslutningerne vedr. miljømæssige, trafikale, erhvervsmæssige, sociale, sundhedsmæssige, uddannelsesmæssige, kulturelle og økonomiske forhold.

Vi vil satse på:

at forankre Agenda 21-arbejdet tværfagligt i den kommunale administration, så kommunen kan stå som forbillede for borgere og virksomheder

- at fortsætte arbejdet med at bevidstgøre borgere og virksomheder om sammenhængen mellem hverdagsadfærd og miljømæssige konsekvenser
- at skabe forbindelse mellem bynære friarealer og det åbne land
- at øge den biologiske mangfoldighed med særlig fokus på truede arter og sjældne naturtyper, bl.a. som en del af kommunens forpligtigelse i forbindelse med Habitat-direktivet.

Det gør vi ved at:

- inddrage borgere og virksomheder i projektudvikling og praktisk gennemførelse
- arbejde med klimasikring
- etablere vådområder
- have en koordineret styring af vand, el og forbruget i de kommunale bygninger
- arbejde med by omdannelse
- arbejde med bæredygtig udvikling af vore byrum
- fremme mulighederne for aktiviteter og bevægelse i naturen

Siden sidst har vi:

- deltaget i Live 70 projekt, vådområder ved Ristinge mose, Holms mose, Fakkemose og Lundemose
- arbejdet med områdefornyelse i 3 byrum i Rudkøbing
- sikret og udbygget Øhavsstien
- arbejdet med kortlægning af vandrestier og passager
- medvirket til etablering af en række af private projekter om skovrejsning

Læs i øvrigt Planstrategiens redegørelse om FN verdensmål og afsnittet om bæredygtighed (side 6).

13 KLIMA-INDSATS





PLANLÆGNING SIDEN SIDST

Efter godkendelse af Kommuneplan 2017-2029 er der efterfølgende igangsat arbejde med:

- Udarbejdelse af klimatilpasningsplaner
- Udpegning af kulturarvsmiljøer
- Kommuneplan 2017-2029 blev godkendt 2. juli 2018. Siden godkendelsen har kommunalbestyrelsen godkendt lokalplan 133 for Strynø og Strynø Kalv

Endvidere har kommunalbestyrelsen godkendt igangsættelse af yderligere 4 lokalplaner:

- Færgebassin i Bagenkop
- Omdannelse af den Maritime Efterskole i Bagenkop
- Natur Retreat Center på Strynø
- Bæredygtigt Turisme og eventprojekt i Tullebølle.

Planerne er under udarbejdelse i administrationen.

Yderligere har kommunalbestyrelsen bl.a. godkendt følgende strategier og politikker:

- Udviklingsstrategi
- Kulturpolitik
- Ligestillingspolitik
- Beskæftigelses strategi
- Børne og ungepolitik
- Handicappolitik
- Sundhedspolitik
- Frivillighedspolitik
- Værdighedspolitik
- Landdistriktspolitik
- Samarbejdsstrategi
- Indkøbs og udbudspolitik
- Turismestrategi
- Markedsføringspolitik
- Spildevandsplan
- Vandforsyningsplan
- Affaldsplan

Se mere om godkendte strategier og politikker på Langeland Kommunes hjemmeside.

Status

Planstrategien gør en forskel og vi kan konstatere at den tidligere Planstrategi stort set er blevet opfyldt i løbet af de seneste år eller er godt på vej.

Styrker

- tryghed, nærhed, åbenhed
- frivillighed - engagement
- lille samfund, samhørighed
- unik kyst - mulighed for vandaktiviteter
- rig kulturarv - fra oldtid til kold krig - på land og i havet
- stabil arbejdsstyrke
- hurtig til handling
- etablerede events: Langelandsfestival, Åbne Døre i påsken
- detailliv - mange butikker
- overskud af grøn energi

Muligheder

- mange besøgende og turister
- mange deltidslangelændere
- bosætning - feriekvaliteter i hverdagen
- udvikle erhverv indenfor tursime, fødevarer, kreativ klasse
- tværkommunalt samarbejde
- bopælspligten er ophævet - indbygger på prøve
- søge indflydelse regionalt, nationalt og internationalt
- satse på udeliv
- købstadsmiljø i Rudkøbing og slotsmiljø i Tranekær
- mange havnemiljøer
- branding af de mange aktiviteter og events



Igangsatte initiativer

Nedenfor er nævnt en række eksempler på initiativer og aktiviteter, som skal fortsætte eller videreudvikles

- Samarbejde om branding af det sydfynske øhav - UNESCO geopark, ø-hop
- A9 - samarbejde med Svendborg Kommune, Lolland Kommune og Guldborgsund Kommune om hurtigere forbindelse til Femern Belt
- Plan for udvikling og byforskønnelse af bymidten Rudkøbing, tidligere slagterigrund og Rudkøbing Havn
- H-C. Ørsted satsning
- SHORES - udvikling af kystaktiviteter
- Udbredelse af Bredbånd i samarbejde med "Foreningen Langelands Mobil & Bredbånd"
- Erhvervshus Fyn, som omfatter erhvervssamarbejde, turismesamarbejde - Destination Fyn samt klyngedelen samt deltagelse i FilmFyn A/S
- etablering af stier
- Etablering af nye naturområder f.eks. lifeprojekt Piledybet og skovrejsning ved Klavsebølle
- Arbejde i retning af insektvenlig kommune (formidlings-bigård i samarbejde med Langelands Biavlerforening, Naturens dag, vildeblomster)



