



LANGELAND  
KOMMUNE



# Miljøgodkendelse

I henhold til miljøbeskyttelsesloven  
Vognmand Poul Birk Rasmussen

27. april 2023

## Godkendelse af oplagsplads for erhvervsaffald

<b>Virksomhed:</b>	<b>Vognmand Poul Birk Rasmussen ApS (Lindelse Godstransport)</b>
<b>CVR-nummer:</b>	<b>19013138</b>
<b>P-nummer:</b>	<b>1008543220</b>
<b>Adresse:</b>	Langebade 16A, Lindelse, 5900 Rudkøbing
<b>Matrikelnumre:</b>	10by, Lindelse By, Lindelse
<b>Listebetegnelse:</b>	<p>K 212. Anlæg for midlertidig oplagring af ikke-farligt affald eller affald af elektrisk og elektronisk udstyr forud for nyttiggørelse eller bortskaffelse med en kapacitet for tilførsel af affald på 30 tons om dagen eller med mere end 4 containere med et samlet volumen på mindst 30 m<sup>3</sup></p> <p>Rekonditionering, herunder omlastning, omemballering eller sortering af ikke-farligt affald eller affald af elektrisk og elektronisk udstyr forud for nyttiggørelse eller bortskaffelse med en kapacitet for tilførsel af affald på 30 tons om dagen eller med mere end 4 containere med et samlet volumen på mindst 30 m<sup>3</sup>.</p>
<b>Tilsynsmyndighed:</b>	Langeland Kommune
<b>Udarbejdet af:</b>	Sandra Kirk Møller
<b>Godkendelsesdato:</b>	27. april 2023



## Indhold

<b>Baggrund</b> .....	4
<i>Lovgivning</i> .....	4
<b>Afgørelser</b> .....	4
<b>Vilkår</b> .....	6
<i>Generelt</i> .....	6
<i>Indretning og drift</i> .....	7
<i>Støj</i> .....	8
<i>Luftforurening</i> .....	9
<i>Affald</i> .....	9
<i>Beskyttelse af jord, grundvand og overfladevand</i> .....	9
<i>Egenkontrol</i> .....	10
<i>Uheld</i> .....	10
<b>Miljøteknisk vurdering</b> .....	11
<i>Planforhold</i> .....	11
<i>Indretning og drift</i> .....	12
<i>Støj, lugt, luft og affald</i> .....	13
<i>Jord, grundvand og spildevand</i> .....	14
<i>Ophør af virksomhed</i> .....	14
<i>Egenkontrol</i> .....	15
<i>BAT</i> .....	15
<i>VVM</i> .....	15
<i>Habitat</i> .....	15
<i>Frasorterede standardvilkår</i> .....	20
<b>Samlet vurdering</b> .....	17
<b>Øvrige oplysninger</b> .....	17
<i>Partshøring</i> .....	17
<i>Retsbeskyttelse</i> .....	17
<i>Offentliggørelse</i> .....	17
<i>Klage- og søgsmålsvejledning</i> .....	18

## Baggrund

Lindelse Godstransport søgte den 26. august 2019 om miljøgodkendelse efter listepunkt K212, til en oplagsplads på adressen Langedgade 16A, Lindelse, 5900 Rudkøbing. Der blev senest indhentet supplerende oplysninger d. 25. oktober 2022 på et møde imellem ansøger og Langeland Kommune.

Oplagspladsen skal benyttes til midlertidig oplagring indtil aflevering til godkendt modtager, af forskellige affaldsfraktioner, herunder affald til genanvendelse.

## Lovgivning

Oplagspladsen til erhvervsaffald er omfattet af godkendelsespligt jf. miljøbeskyttelsesloven<sup>1</sup>.

Anlægget er desuden omfattet af miljøvurderingsloven<sup>2</sup>, og af reglerne om samordning af projekter som beskrevet i miljøvurderingsbekendtgørelsen og af habitatbekendtgørelsen<sup>3</sup>.

Afgørelse om miljøvurdering og miljøgodkendelse meddeles hermed samordnet. Den ansøgte aktivitet er ikke omfattet af reglerne i risikobekendtgørelsen<sup>4</sup>.

## Afgørelser

Langeland Kommune har på grundlag af virksomhedens ansøgning truffet afgørelse om miljøgodkendelse efter § 33 i miljøbeskyttelsesloven.

Eksisterende spildevandstilladelse af 13. januar 2016 for vaskepladsen, er fortsat gældende. Vaskepladsen er ikke en del af denne godkendelse.

Med baggrund i ansøgningen, lovgrundlaget og oplysninger indhentet i forbindelse med miljøtilsyn, meddeler Langeland Kommune hermed miljøgodkendelse for oplagspladsen for erhvervsaffald på Langedgade 16A, Lindelse, 5900 Rudkøbing under forudsætning af, at godkendelsens vilkår overholdes.

Godkendelsen er meddelt i henhold til kapitel 5, § 33, stk. 1 i Miljøbeskyttelsesloven<sup>5</sup>.

Langeland Kommune har på grundlag af virksomhedens ansøgning truffet en afgørelse efter § 21 i Miljøvurderingsloven<sup>6</sup> om, at projektet ikke er omfattet af krav til miljøvurdering. I afgørelsen er der lagt vægt på projektets karakteristika, projektets placering, samt arten af og kendetegn ved den potentielle indvirkning på miljøet.

---

<sup>1</sup> Lovbekendtgørelse nr. 5 af 03. januar 2023 om miljøbeskyttelse (Miljøbeskyttelsesloven).

<sup>2</sup> Lovbekendtgørelse nr. 1979 af 27. oktober 2021 om miljøvurdering af planer og programmer og af konkrete projekter (VVM) (Miljøvurderingsloven).

<sup>3</sup> Bekendtgørelse nr. 2091 af 12. november 2021 om udpegning og administration af internationale naturbeskyttelsesområder, samt beskyttelse af visse arter (Habitatbekendtgørelsen).

<sup>4</sup> Bekendtgørelse nr. 372 af 25. april 2016 om kontrol med risikoen for større uheld med farlige stoffer (Risikobekendtgørelsen).

<sup>5</sup> Bekendtgørelse af lov 1218 af 25. november 2019 om miljøbeskyttelse.

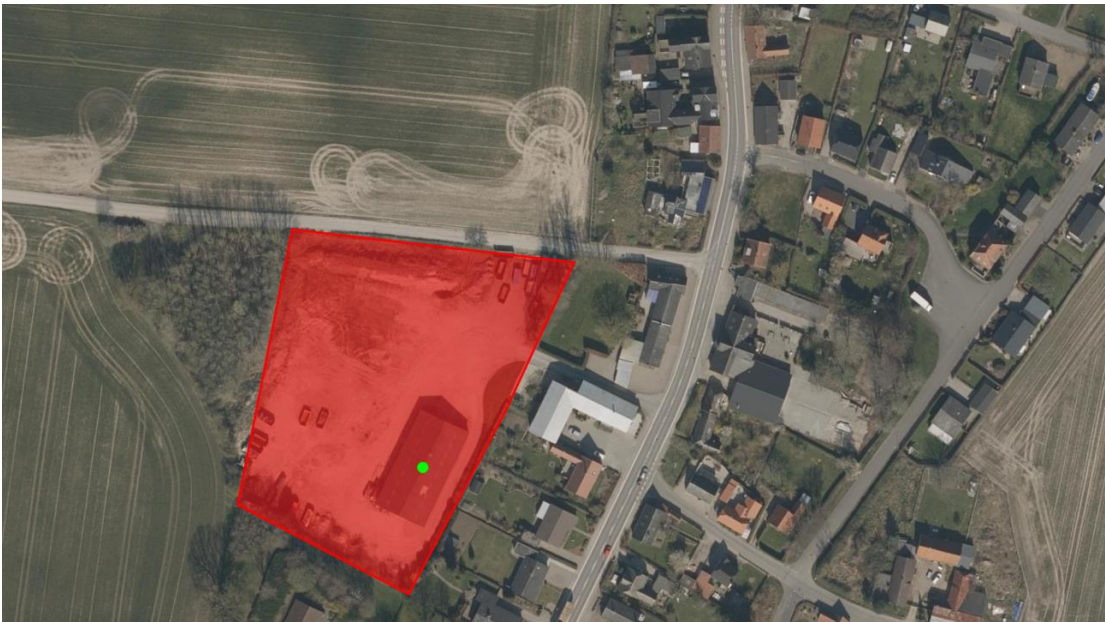
<sup>6</sup> Bekendtgørelse af lov 973 af 25. juni 2020 om miljøvurdering af planer og programmer og af konkrete projekter (VVM)

Langeland Kommune har ligeledes gennemført en habitatvurdering, i henhold til § 6, stk. 1 i habitatbekendtgørelsen om, at etableringen af virksomheden ikke kan påvirke den beskyttede natur eller Natura-2000 områder væsentligt.

## Vilkår

Nærværende godkendelse er bygget op over Miljøstyrelsens standardvilkår for virksomheder med listepunkt K212, som defineret i standardvilkårsbekendtgørelsen<sup>7</sup>.

Miljøgodkendelsen omfatter kun oplagspladsen til erhvervsaffald på adressen Langegade 16A, Lindelse, 5900 Rudkøbing. Oplagspladsens afgrænsning og placering kan se af kortudsnittet herunder:



Den røde markering viser afgrænsningen af oplagspladsen og dermed hvilken del af ejendommen, Langegade 16A, 5900 Rudkøbing der er omfattet af miljøgodkendelsen.

## Generelt

1. Ved driftsophør skal virksomheden forinden orientere tilsynsmyndigheden herom og træffe de nødvendige foranstaltninger for at undgå forureningsfare og for at efterlade stedet i tilfredsstillende tilstand.
2. Hvor der i vilkårene anvendes betegnelsen »befæstet areal« menes en fast belægning, der giver mulighed for opsamling af spild og kontrolleret afledning af nedbør. Hvor der i

---

<sup>7</sup> Bekendtgørelse nr. 1537 af 9. december 2019 om standardvilkår i godkendelse af listevirksomhed

vilkårene anvendes betegnelsen »tæt belægning« menes en fast belægning, der i løbet af påvirkningstiden er uigennemtrængelig for de forurenende stoffer, der håndteres på arealet

### **Indretning og drift**

3. Virksomheden skal udarbejde en driftsinstruks, der beskriver, hvordan personalet skal foretage fornøden modtagekontrol, og hvordan de skal forholde sig i tilfælde af driftsforstyrrelser og uheld. Driftsinstruksen skal altid være tilgængelig for og kendt af personalet.
4. Virksomheden må kun modtage og opbevare de i herunder nævnte affaldsfraktioner i de angivne mængder. Med tilsynsmyndighedens godkendelse, kan der ændres på affaldsfraktionerne som fremgår af tabel 1.

*Tabel 1: Godkendte affaldsfraktioner*

<b>Affaldsfraktion</b>	<b>Opbevaring</b>	<b>Årlig mængde</b>
Pap	Hal	220 t
Rene brokker	Jorden	500 t
Jern- og metalskrot	Container	400 t
Plast	Container	50 t
Glas	Container	75 t
Rockwool	Container	75 t
Træ til genbrug	Container	400 t
Trykimprægneret træ	Container	100 t
Forbrændingseget affald	Container	800 t
Asbest og lignende	Container	200 t
Deponi	Container	100 t

5. Det samlede oplag skal kunne holdes indenfor afgrænsningen af oplagspladsen og oplag må maksimalt være 4 meter i højden.
6. Affaldet skal kontrolleres ved modtagelsen og hurtigst muligt, og senest inden ophør af næstfølgende arbejdsdag, og placeres i de dertil beregnede affaldsområder, containere, båse eller beholdere.
7. Hvis virksomheden modtager affald, der ikke er omfattet af virksomhedens miljøgodkendelse, og som det ikke umiddelbart er muligt at afvise eller henvise til en anden affaldsmottager, skal affaldet placeres i et særskilt oplagsområde. Virksomheden skal herefter hurtigst muligt kontakte tilsynsmyndigheden og orientere om affaldet.



8. Containere med lette materialer så som papir, plast og lignende skal være lukkede eller overdækkede for at hindre, at materialer giver anledning til flugt.

## Støj

9. Støjbidraget fra oplagspladsen må i skel til naboejendommene ikke overskride følgende grænseværdier<sup>8</sup>.

Områdetype (faktisk anvendelse)	Mandag-fredag 7-18 Lørdag 7-14	Mandag-fredag 18-22 Lørdag 14-22 Søn- og helligdage 7-22	Alle dage 22-07
1) Erhvervs- og industriområde	70	70	70
2) Erhvervs- og industriområde med forbud mod generende virksomheder	60	60	60
3) Områder for blandet bolig og erhvervsbebyggelse, centerområder (bykerne)	55	45	40
4) Etageboligområder	50	45	40
5) Boligområde for åben og lav bebyggelse	45	40	35
6) Sommerhusområder og offentligt tilgængelige rekreative områder. Særlige naturområder	40	35	35
Referencetidsrum	8 timer	1 time	½ time

10. Hvis Langeland Kommune finder det miljømæssigt begrundet, skal virksomheden dokumentere, at støjvilkåret er overholdt. Kravet kan højst fremsættes en gang årligt, med mindre seneste kontrol viser, at vilkåret ikke overholdes.
11. Grænseværdien for støj anses for overholdt, når en kontrolværdi, målt eller beregnet korrigeret for målingens ubestemthed, er lig med eller under grænseværdien.
12. En eventuel støjberegning skal udføres efter Miljøstyrelsens retningslinjer<sup>9</sup> og under repræsentative forhold.
13. En eventuel støjmåling skal ligeledes udføres efter Miljøstyrelsens retningslinjer<sup>10</sup> og under repræsentative forhold.

<sup>8</sup> Grænseværdien er angivet som det ækvivalente, korrigerede A-vægtede lydtrykniveau beregnet eller målt 1,5 meter over terræn. Referencetidsrummet er det tidsrum, der rummer den største støjbelastning indenfor den angivne periode.

<sup>9</sup> Vejledning nr. 5 fra Miljøstyrelsen 1993 om beregning af ekstern støj fra virksomheder

<sup>10</sup> Vejledning nr. 6 fra Miljøstyrelsen 1984 om måling af ekstern støj fra virksomheder



14. Påvisning af støjproblemer kan medføre, at der stilles krav om forbedring af støjafskærmningen.

### ***Luftforurening***

15. Virksomheden må ikke give anledning til lugt- eller støvgener uden for virksomhedens område, som efter tilsynsmyndighedens vurdering er væsentlige for omgivelserne.

Tilsynsmyndigheden kan, såfremt der konstateres væsentlige støvgener, kræve, at støvende oplag overdækkes eller befugtes.

16. Bygningsaffald med cementbundne asbestfibre skal håndteres forsigtigt, så det ikke beskadiges og kan afgive asbeststøv.

Såfremt der alligevel under håndteringen sker beskadigelser, skal det i befugtet tilstand opbevares i egnet lukket, tæt emballage, der er mærket med oplysning om, at den indeholder asbest. Det må ikke omlastes før borttransport.

### ***Affald***

17. Affald, der spildes, skal opsamles samme dag og anbringes i de dertil indrettede containere eller affaldsområder.

18. Spild af olie og kemikalier (herunder grus, savsmuld eller lignende anvendt til opsugning) skal opsamles straks og opbevares og bortskaffes som farligt affald. Der skal til enhver tid forefindes opsugningsmateriale på virksomheden.

### ***Beskyttelse af jord, grundvand og overfladevand***

19. Virksomheden må ikke modtage skrot, der på forhånd vides at indeholde farligt affald eller flydende olie.

Dog må transformatorer og spåner mv. med indhold af olierester eller køle- og smøremidler o. lign. modtages, oplagres og afsendes i tætte, overdækkede containere eller beholdere. Disse containere eller beholdere kan stå uafdækket indendørs.

20. Jern- og metalskrot og andet affald, der kan afgive olie eller væsker, skal opbevares og håndteres på en oplagsplads eller på et gulv med tæt belægning indrettet med fald mod afløb eller grube, hvorfra der sker kontrolleret afledning, eller i lukket/overdækket container med indbygget sump.

21. Jern- og metalskrot, der kan afgive metalstøv, skal håndteres og opbevares enten udendørs på et befæstet areal, indendørs på fast gulv eller i en container. Opbevaring og håndtering skal udføres, så støvdannelse minimeres, og der må ikke ske støv-/materialeflugt til omgivelser uden for virksomheden.

22. Neddeling, klipning eller opskæring af jern- og metalskrot må kun foretages på et areal eller gulv, der er forsynet med tæt belægning.
23. Blandet bygnings- og nedrivningsaffald, bortset fra inert affald, må kun opbevares og håndteres på befæstet areal med kontrolleret afledning af nedbør.
24. Befæstede arealer skal være i god vedligeholdelsesstand. Utætheder skal udbedres så hurtigt som muligt, efter at de er konstateret.

### ***Egenkontrol***

25. Virksomheden skal løbende og mindst 1 gang årligt gennemføre en kontrol for revner, lunger og andre skader af befæstede arealer og tætte belægninger, kar, gruber og sumpe. Utætheder skal udbedres, så hurtigt som muligt efter at de er konstateret.
26. Tilsynsmyndigheden kan kræve, at virksomheden lader en uvildig sagkyndig foretage kontrollen, dog højst 1 gang hvert tredje år

### ***Driftsjournal***

27. Virksomheden skal føre en driftsjournal med angivelse af:

- Dato for og resultat af inspektioner samt eventuelt foretagne udbedringer af befæstede arealer og tætte belægninger, gulve, gruber mv.
- Dato for hvornår der er modtaget affald, der ikke er omfattet af virksomhedens miljøgodkendelse, og hvordan det blev håndteret og bortskaffet.

Ved udgangen af hvert kvartal registreres mængden af hver af de oplagrede affaldsfraktioner jf. vilkår 4. Oplysningerne indføres i journalen. Driftsjournalen skal opbevares på virksomheden i mindst 5 år og skal være tilgængelig for tilsynsmyndigheden.

### ***Uheld***

28. Væsentlig forurening som følge af driftsforstyrrelser eller uheld skal omgående meddeles Langeland Kommune.
29. En skriftlig redegørelse for hændelsen skal være Langeland Kommune i hænde senest en uge efter hændelsens indtræden. Det skal af redegørelsen fremgå, hvilke tiltag der er eller som påtænkes iværksat for at hindre lignende driftsforstyrrelser eller uheld.

## Miljøteknisk vurdering

Virksomheden har ansøgt om miljøgodkendelse via Byg og Miljø den 26. august 2019. Der blev senest indhentet supplerende oplysninger d. 25. oktober 2022 på et møde imellem ansøger og Langeland Kommune.

Meddelelse af miljøgodkendelse har afventet, at der blev meddelt landzonetilladelse til en ændret anvendelse af ejendommen, herunder at virksomheden tog stilling til placering af en ny hal vest for den eksisterende hal. Miljøansøgningen har i den mellemliggende periode været stillet i bero.

Oplagspladsen er en omlasteplads, hvor erhvervsaffald, som Vognmand Poul Birk Rasmussen ApS (Lindelse godstransport) transporterer for virksomheder, omlastes og oplagres midlertidigt indtil aflevering hos godkendte affaldsmottagere.



### ***Planforhold***

Oplagspladsen for erhvervsaffald ligger i Lindelse.

Der er d. 15. november 2022 meddelt landzonetilladelse til at drive vognmandsvirksomhed på adressen.

Den nuværende virksomhed har etableret sig på adressen i 2016, og har gradvist udvidet aktiviteten med omlastning af affald, primært fra nedrivning af bygninger.



Blå markering: Erhvervsområde Lilla markering: Centerområde Gul markering: Offentlige formål

Området er i kommuneplanen udlagt som erhvervsområde.

Det vurderes, at de planlagte aktiviteter kan foregå indenfor lokalplanens rammer, uden overskridelse af standardvilkårene.

### **Indretning og drift**

På Langegade 16A, Lindelse, 5900 Rudkøbing er pladsen indrettet med en stor lagerhal og udendørs containerplads med ca. 15- 20 containere. Der er planlagt etablering af en ny lagerhal til opbevaring af erhvervsaffald. Der er i 2023 planlagt installation af en brovægt.

Der er ingen fast bemanning på pladsen. Bemanning vil kun forekomme i perioder, hvor der er til- og frakørsel og hvor der sker balletering og omlastning af affaldet til containerne eller direkte på jorden.

Der er blevet ansøgt om åbnings- og driftstider i hverdagen i perioden 07.00-18.00 samt lørdage i tidsrummet 08.00-18.00.

Da aktiviteterne på pladsen overvejende er af støjende karakter, er det dog vurderet, at arbejdet om lørdagen kun må foregå frem til kl. 14.00, se afsnit om støjgrænser i godkendelsen.

Hovedaktiviteterne på oplagspladsen for erhvervsaffald består primært af til- og frakørsel, af- og pålæsning samt oplagring. Al affaldshåndtering foregår udendørs bortset fra pap, der håndteres indendørs. Pap presses, balleteres og opbevares i hallen.

Pladsen består af ca. 15-20 containere til affald samt oplag af fliser m.v. Der vil være oplag af pap, brokker, rent træ, jern- og metalskrot, rockwool, troltex plader, glas, trykimprægneret træ, asbest/eternit, forbrændingseget affald (småt og stort brændbart)

og deponi.

Der må ikke foregå knusning eller neddeling af affald.

### Oversigt affaldsfraktioner

<b>Affaldsfraktion</b>	<b>Opbevaring</b>	<b>Årlig mængde</b>
Pap	hal	220 t
Rene brokker og beton	jorden	500 t
Jern- og metalskrot	container	400 t
Plast	container	50 t
Glas	container	75 t
Rockwool	container	75 t
Træ til genbrug	container	400 t
Trykimprægneret træ	container	100 t
Forbrændingseget affald	container	800 t
Asbest og lignende	container	200 t
Deponi	container	100 t

### ***Støj, lugt, luft og affald***

De væsentligste kilder til støjgener er kørsel til, fra og på virksomheden, aflæsning og håndtering af containere, samt aflæsning og håndtering af pap, jern- og metalskrot og diverse fraktioner af byggeaffald mm.

Til- og frakørsel sker via Lindevej.

I miljøgodkendelsen er der stillet vilkår om overholdelse af grænseværdier for støj. Grænseværdierne er fastsat med udgangspunkt i Miljøstyrelsens vejledende grænseværdier.

Aktiviteter relaterede til oplagspladsen, som eksempelvis omlæsning af affaldet og lignende, skal overholde de vejledende støjkrav.

Støv kan opstå ved modtagelse, håndtering, sortering, neddeling, og afhentning af støvende affald. Der kan desuden opstå diffust støv ved håndtering af jern- og metalskrot.

Lette materialer som emballage, isolering, tapet og papir, der måtte optræde som mindre urenheder i affaldslæs og flyve rundt i forbindelse med omlæsning, skal straks indsamles og placeres i en lukket container.

Det vurderes, at der ikke vil være lugtgener forbundet med drift af oplagspladsen.

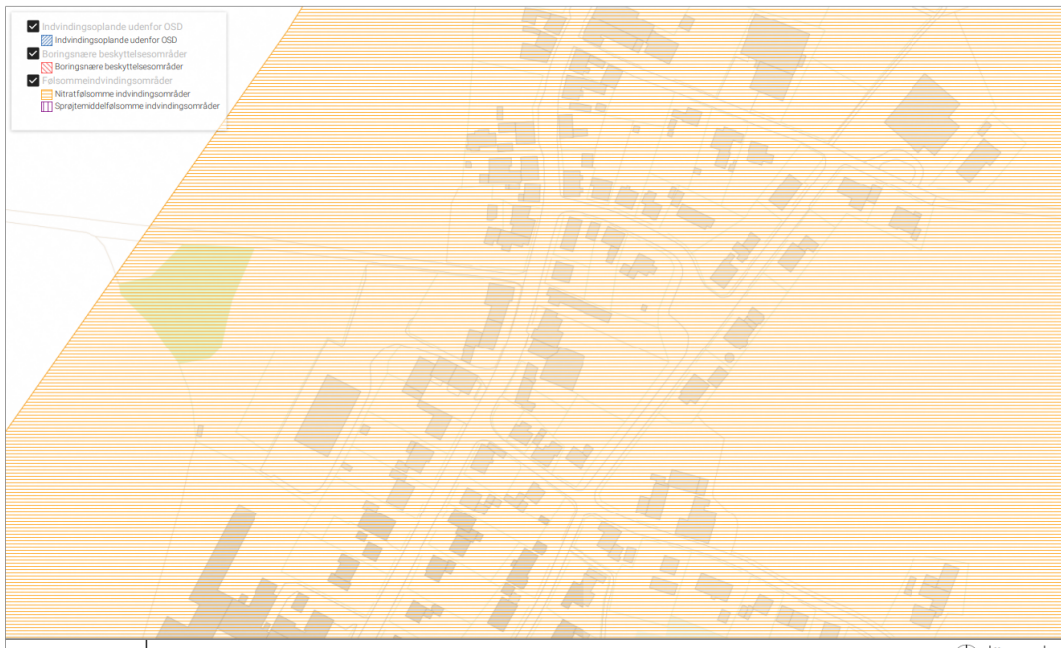
Pladsen modtager ikke farligt affald, men farligt affald kan opstå som spild der tømmes eller sorteres ud af affaldet. Herunder også forurenede absorptionsmaterialer.

Spild af olie og kemikalier (herunder grus, savsmuld eller lignende anvendt til opsugning) skal opsamles straks og opbevares og bortskaffes som farligt affald. Der skal til enhver tid forefindes opsugningsmateriale på virksomheden.

Det vurderes at støj, støv, lugt og farligt affald kan håndteres indenfor standardvilkårene.

### ***Jord, grundvand og spildevand***

Virksomheden ligger indenfor område med særlige drikkevandsinteresser (OSD område)  
Der er mere end 1 km til nærmeste drikkevandsboring ved Humble.



Beige områder: Område med særlige drikkevandsinteresser. (OSD)

Grunden er kortlagt med mulig jordforurening på vidensniveau 1.

I miljøgodkendelsen er der stillet vilkår om foranstaltninger til at forebygge jord og grundvandsforurening.

Det vurderes at driften på oplagspladsen ikke vil give anledning til væsentlige forureninger af jord, grundvand og vandløb, såfremt vilkårene i miljøgodkendelsen overholdes.

### ***Ophør af virksomhed***

Der vil i miljøgodkendelsen blive stillet vilkår om at der ved ophør af aktiviteten, skal foretages nødvendige tiltag for at bringe arealet tilbage til den hidtidige tilstand.

## **Egenkontrol**

Det fremgår af miljøgodkendelsen, at virksomheden skal foretage systematiske inspektioner af belægningerne på pladsen. Udføres egenkontrollen regelmæssigt vil den være med til at forebygge forurening af jord og vand.

## **BAT**

Virksomheder, der forurener, skal ifølge miljøbeskyttelsesloven begrænse forureningen, så det svarer til de bedste tilgængelige teknikker, BAT (Best Available Techniques).

Miljøstyrelsen standardvilkår betragtes som BAT.

## **VVM**

Langeland Kommune har på grundlag af virksomhedens ansøgning truffet en afgørelse efter § 21 i Miljøvurderingsloven om, at projektet ikke er omfattet af krav til miljøvurdering.

I afgørelsen er der lagt vægt på projektets karakteristika, projektets placering, samt arten af og kendetegn ved den potentielle indvirkning på miljøet.

Projektet omfatter anlæg af oplagsplads til erhvervsaffald.

Virksomheden er beliggende i et erhvervsområde vest for Lindelse by. Der er nabobeboelse øst for virksomheden, og syd for ligger et område, der er udlagt til offentlige formål. Vest for virksomheden ligger en mindre træbevoksning og mod nord er der dyrket landbrugsjord. Der ligger ingen naturområder i nærheden.

Grunden ligger i område med særlige drikkevandsinteresser. Der er dog mere end 1 km til nærmeste drikkevandsboring.

Aktiviteterne vil blive reguleret gennem miljøgodkendelsen, og tager udgangspunkt i Miljøstyrelsens standardvilkår for godkendelsespligtige virksomheder omfattet af listepunkt:

K 212: Anlæg for midlertidig oplagring af ikke-farligt affald eller affald af elektronisk udstyr forud for nyttiggørelse eller bortskaffelse med en kapacitet for tilførsel af affald på 30 tons om dagen eller med mere end 4 containere med samlet volumen på mindst 300 m<sup>3</sup>.

Godkendelsen er suppleret med særlige vilkår for støj.

På denne baggrund vurderes det, at aktiviteterne på oplagspladsen for erhvervsaffald kan foregå uden at påføre omgivelserne forurening, der er uforenelig med hensynet til omgivelsernes sårbarhed og kvalitet.

## **Habitat**

### **Natura 2000, Bilag IV-arter og beskyttede naturtyper (§3)**

#### Natura 2000

Før der træffes afgørelse, skal der ifølge Habitatbekendtgørelsens § 6 stk. 1 foretages en vurdering af, om projektet i sig selv, eller i forbindelse med andre planer og projekter, kan påvirke et Natura 2000-område væsentligt. De projekter, der omfattes af kravet om vurdering, er projekter som ikke direkte er forbundet med eller nødvendige for Natura 2000-områdets forvaltning.

Afstanden i fugleflugtslinje til nærmeste Natura 2000-område (Sydfynske Øhav) er ca. 300 meter.

Der sker ikke fysiske ændringer i forbindelse drift af oplagspladsen, som kan være til skade for naturtyper eller arter på udpegningsgrundlaget for Det Sydfynske Øhav (Habitatområde og Fuglebeskyttelsesområde). Det er Svendborg Kommunes vurdering at Natura-2000-området ikke påvirkes væsentligt af projektet på grund af afstanden.

#### Bilag IV-arter

Der påvirkes ikke egnede levesteder for arter opført på Habitatdirektivets Bilag IV (Bilag IV-arter). Det vurderes derfor at ændring og driften af oplagspladsen for erhvervsaffald ikke kan påvirke arter opført på Bilag IV-arter eller deres yngle- og rastesteder væsentligt.

#### Beskyttede naturtyper (§3)

Der er ikke beskyttede naturområder (§3) inden for projektområdet.





## Samlet vurdering

Det er Langeland Kommunes vurdering, at oplagspladsen for erhvervsaffald kan etableres indenfor rammerne af den gældende miljølovgivning.

Langeland Kommune vurderer desuden, at Vognmand Poul Birk Rasmussen anvender den bedste tilgængelige teknik til forebyggelse og begrænsning af forurening.

## Øvrige oplysninger

I dette afsnit er oplysninger om formalia og beskrivelser af sagsforløbet samlet.

### *Partshøring*

Langeland Kommune udsendte den 22. december 2022 et udkast til den endelige afgørelse til udtalelse i 14. dage, hos virksomheden.

2. februar 2023 er udkastet til endelig afgørelse sendt i partshøring. Høringsperioden udløb den 17. februar februar, her var ikke indkommet nogen høringssvar. Der kom et enkelt høringssvar den 18. februar som er inddraget i vurderingen. Høringssvaret gav ikke anledning til ændring af afgørelsen.

### *Retsbeskyttelse*

Afgørelsen medfører, at miljøgodkendelsen ifølge Miljøbeskyttelseslovens §§ 41a og 41b er retsbeskyttet i 8 år.

I tilfælde af, at afgørelsen påklages, beregnes retsbeskyttelsesperioden fra den dato, hvor den endelige afgørelse er truffet af Natur- og Miljøklagenævnet.

I retsbeskyttelsesperioden kan der kun meddeles påbud eller forbud, hvis særlige forhold gør sig gældende, f.eks. hvis forurening eller den skadelige virkning af forureningen går ud over, hvad der er lagt til grund for godkendelsen.

Når retsbeskyttelsen er udløbet, er godkendelsen fortsat gældende, dog kan Langeland Kommune som tilsynsmyndighed ændre vilkårene i godkendelsen, såfremt det er miljømæssigt begrundet, eller hvis der er udviklet renere teknologi til virksomhedens processer.

Langeland Kommune kan også til enhver tid revidere kontrolvilkårene for at forbedre egenkontrollen eller for at opnå et mere hensigtsmæssigt tilsyn.

### *Offentliggørelse*

Godkendelsen vil blive offentliggjort på Miljøstyrelsens fællesoffentlige portal, Digital miljø Administration (DMA): <https://dma.mst.dk/>.

## **Klage- og søgsmålsvejledning**

Langeland Kommunes afgørelse kan påklages til Miljø- og Fødevarerklagenævnet af:

- Virksomheden
- Enhver, der har individuel, væsentlig interesse i sagens udfald
- Sundhedsstyrelsen
- Lokale foreninger og organisationer, der har beskyttelse af natur og miljø samt rekreative interesser som hovedformål, og som har meddelt kommunalbestyrelsen, at de ønsker underretning om afgørelsen
- Landsdækkende foreninger og organisationer i det omfang, de har klageret over den konkrete afgørelse.

En eventuel klage skal indgives inden 4 uger fra den dag hvor afgørelsen er offentliggjort, hvilket vil sige inden den 25. april 2023

Klagen skal være skriftlig, og den skal så vidt muligt angive, på hvilke punkter afgørelsen anses for urigtig eller mangelfuld.

Klagen indgives til Langeland Kommune via klageportalen. Der er link til klageportalen på [www.borger.dk](http://www.borger.dk) og [www.virk.dk](http://www.virk.dk). Søg på ordet "klageportal" eller "klag" og log derefter ind med NEM-ID.

Langeland Kommune har herefter 3 uger til at videresende klagen til Miljø- og Fødevarerklagenævnet, såfremt afgørelsen fastholdes.

Klagen videresendes til klagenævnet sammen med en kopi af afgørelsen, sagens akter og kommunens bemærkninger til klagen.

Klager skal betale et gebyr på 900 kr. for privatpersoners og 1800 kr. for virksomheders og organisationers vedkommende for at få en klage behandlet i klagenævnet.

Klagegebyret tilbagebetales i visse tilfælde f.eks. hvis klager får helt eller delvist medhold i klagen.

Miljø- og Fødevarerklagenævnet skal som udgangspunkt afvise klager, der kommer uden om Klageportalen, hvis der ikke er særlige grunde til det.

Klagenævnet bekræfter modtagelse af klagen overfor klageren og eventuelle andre parter i sagen med angivelse af forventet sagsbehandlingstid, hvis klagen optages til behandling.

Virksomheden informeres om eventuelle klager, når klagefristen er udløbet. Eventuelle klager har ikke opsættende virkning for så vidt angår retten til at udnytte godkendelsen, medmindre Miljø- og Fødevarerklagenævnet bestemmer andet.

Denne afgørelse kan indbringes for domstolene indtil 6 måneder fra den dato, hvor afgørelsen er meddelt.



Har du spørgsmål til denne afgørelse, kan du kontakte undertegnede

Med venlig hilsen

Sandra Kirk Møller  
Teknik og Miljø

### ***Underretning***

Følgende myndigheder og interesseorganisationer vil blive underrettet om afgørelsen:

- Danmarks Naturfredningsforening, [dnLangeland-sager@dn.dk](mailto:dnLangeland-sager@dn.dk)
- Friluftsrådet, [fr@friluftsradet.dk](mailto:fr@friluftsradet.dk)
- Sundhedsstyrelsen, [sst@sst.dk](mailto:sst@sst.dk)

## **Frasorterede standardvilkår**

I denne godkendelse er visse standardvilkår ikke medtaget, da de ikke er fundet aktuelle i den konkrete sag.

Der er ingen særskilt støvende aktiviteter, der foregår indendørs og som kræver udsugning.

Det er derfor ikke relevant at stille vilkår om ventilation og udsugning fra bygningen. Derfor er standardvilkårene herom frasorteret. De frasorterede vilkår for bygninger lyder således:

- Filterstøv skal opsamles straks og opbevares i en tæt lukket beholder, der er mærket med indhold.
- Hvis der etableres mekanisk ventilation fra bygning eller hal, hvor der opbevares eller håndteres affald, skal afkastet være opadrettet og føres mindst 1 meter over tagryg på det tag, hvor afkastet er placeret. Afkast fra punktudsugninger fra bygning eller hal skal være opadrettede og føres mindst 1 meter over tagryg på det tag, hvor afkastet er placeret.
- Hvis der er afkast til det fri fra sikkerhedsmakulering, presning, balletering eller neddeling af papir, pap, plast eller datamateriale, skal det forsynes med et filter, der kan overholde en emissionsgrænseværdi for papirstøv på 10 mg/normal m<sup>3</sup>. Før filtret tages i brug, skal virksomheden indhente følgende leverandøroplysninger:
  - Dokumentation for at filtret ved den pågældende anvendelse kan overholde den krævede emissionsgrænseværdi.
  - Leverandørens anvisninger om kontrol og vedligeholdelse af filtret.
- Oplysningerne skal opbevares på anlægget og være tilgængelige for Langeland Kommune. Filtret skal kontrolleres, vedligeholdes og udskiftes i overensstemmelse med filterleverandørens anvisninger. Kontrol af filtret skal dog altid som minimum omfatte en visuel kontrol hver tredje måned af dets korrekte funktion.
- Filterstøv skal opsamles straks og opbevares i en tæt lukket beholder, der er mærket med indhold.

Der er ikke stillet vilkår om opbevaring og oplag af batterier, spildolie og farligt affald, da der ikke må modtages sådanne oplag. Derfor er følgende standardvilkår frasorteret:

- Akkumulatorer og batterier skal opbevares i beholdere eller containere, der enten er placeret indendørs eller under halvtag, eller som er lukket med låg. Beholderne og

containere skal være tætte og modstandsdygtige over for de væsker, der er anvendt i batterierne eller akkumulatorene.

- Farligt affald som f.eks. spildolie skal opbevares under overdækning i form af tag, presenning eller lignende og beskyttet mod vejrlig på en tæt belægning. Oplagspladsen skal være indrettet således, at spild kan holdes inden for et afgrænset område og uden mulighed for afløb til jord, grundvand, overfladevand eller kloak. Området skal kunne rumme indholdet af den største beholder, der opbevares.

Virksomheden må heller ikke modtage have- og parkaffald. Derfor er følgende standardvilkår herom frasorteret:

- Have- og parkaffald må kun oplagres og neddeles på et befæstet areal med fald mod afløb eller sump. Have- og parkaffald skal bortskaffes og arealet ryddes for have- og parkaffald og saft fra samme mindst 1 gang pr. uge i sommerhalvåret.

Der er ikke stillet vilkår om vaskeplads, da der ikke er vaskeplads på virksomheden. Det frasorterede standardvilkår lyder:

- Vaskepladsen skal være befæstet med fald mod afløb, hvorfra der sker kontrolleret afledning af afløbsvandet.

Endelig er der ikke stillet vilkår om sikring mod påkørsel eller forhold omkring påfyldning af brændstoftanke, da der ikke må være tankanlæg på pladsen. Følgende standardvilkår er derfor frasorteret:

- Overjordiske tanke til fyringsolie og motorbrændstof skal sikres mod påkørsel. Påfyldningsstudse og aftapningshaner (aftapningsanordninger) for olieprodukter, herunder motorbrændstof, skal placeres inden for konturen af en tæt belægning med kontrolleret afledning af afløbsvandet. Alternativt skal eventuelt spild opsamles i en tæt spildbakke eller grube. Udendørs spildbakker eller gruber skal tømmes, således at regnvand i bunden maksimalt udgør 10 % af spildbakkens eller grubens volumen.

Der er ikke stillet krav om afskærmning eller befugtning af knusnings-, presnings- eller neddelingsaktiviteter, da der ikke må knuses beton eller lignende. Del af standardvilkår, som er frasorteret, lyder:

- eller at der etableres afskærmning eller befugtning af knusnings-, presnings- eller neddelingsaktiviteter.