



Norlys Tele service A/S
v/ LandSyd Landinspektører
Jørgen Gammelgaard
Ådalen 13A
DK-6600 Vejen

Vækst og Bæredygtighed
Teknik og Miljø
Fredensvej 1
5900 Rudkøbing
Tlf. 63 51 60 00
teknik.miljoe@langelandkommune.dk

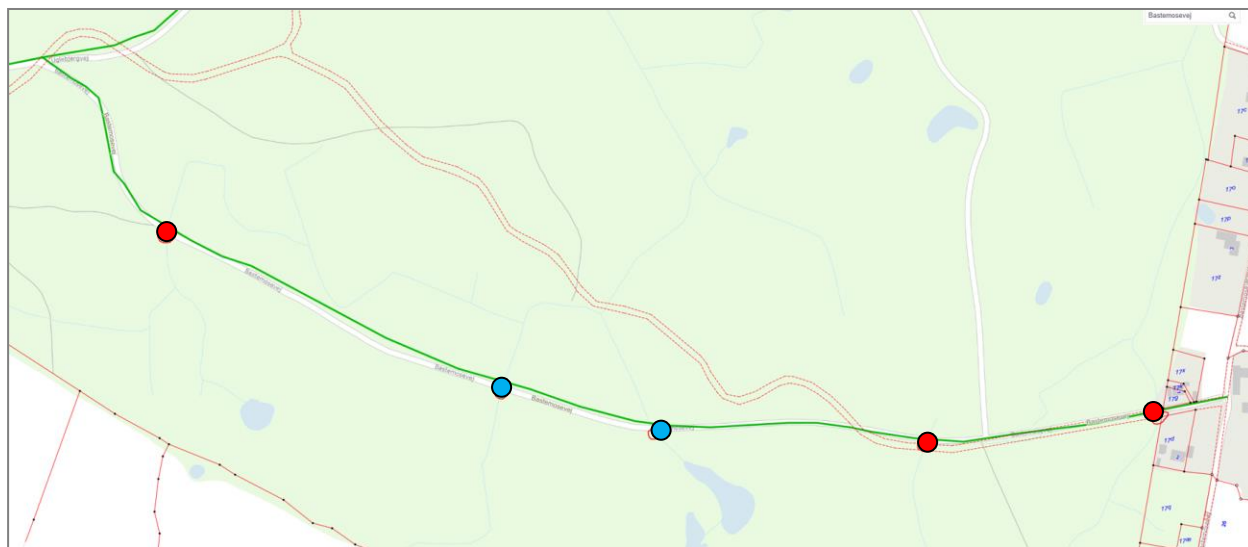
Samt interessenter og myndigheder

Dato: 14-09-2021 J.nr. 21/9120 Ref.: rimaf1

Afgørelse efter vandløbsloven om krydsning af 5 rørlagte vandløb med fiberkabel.

Langeland Kommune har d. 6. august 2021 modtaget jeres ansøgning på vegne af Norlys Tele Service A/S om tilladelse til 5 steder på Bastemosevej, 5953 Tranekær at krydse det private vandløb Øster Prisskov matr.nr. 21b Skiften Ejerlav, Hou (fig. 1).

Der søges om tilladelse til at foretage overkrydsningerne ved nedgravning i vejens sydlige tracé, hen over vandløbsledningen. Vandløbet er omfattet af vandløbsloven jf. § 2¹. Overkrydsningen foretages i et Ø40 mm lukket føringsrør.



Figur 1. Overkrydsning af vandløbet Øster Prisskov 5 steder på Bastemosevej (røde og blå markeringer). På 2 strækninger (blå markeringer) er vandløbet beskyttet jf. Naturbeskyttelseslovens § 3.

¹ Miljø- og Fødevareministeriets bekendtgørelse nr. 1217 af 25. november 2019 af lov om vandløb





Afgørelse efter vandløbsloven

I medfør af vandløbslovens § 47 og § 9, stk. 2 i bekendtgørelse om vandløbsregulering og -restaurering m.v.² meddeles hermed tilladelse til at krydse vandløbet Øster Prisskov med fiberkabel i lukket føringsrør Ø40 mm. i matr.nr. 21b Skiften Ejerlav, Hou. Krydsningerne foretages i vejens trace over vandløbene, der løber i rør under vejen.

Tilladelsen meddeles på følgende vilkår:

- Krydsningerne foretages ved nedgravning i vejens sydlige trace i 50 cm dybde og som beskrevet i ansøgningsmaterialet.
- Kablerne afmærkes forsvarligt med dækbånd 20 cm over fiberkabel.
- Krydsningen skal foretages jf. ansøgningsmaterialet og mindst 30 cm over vandløbsrørets topkote.
- Ledningsejeren bærer alle følger for ledningen herunder flytning, i tilfælde hvor vandløbet eller vejanlægget senere skal reguleres eller på anden måde ændres.
- Ledningsejeren sikrer, at alle forhold vedrørende de berørte lodsejere er forhandlet færdige inden anlægsarbejdet påbegyndes.
- Ethvert ansvar som følge af ledningens tilstedeværelse påhviler ledningsejeren.
- Ændres placeringen eller ejerskabet af ledningen skal dette meddeles Langeland kommune inden arbejdet udføres.
- Bliver der under arbejdet observeret andre rørledninger, kan disse krydses efter aftale med ledningsejer. Sker der beskadigelse på ledningerne reetableres disse i samme kote og rørdimension af bygherre.
- Projektets gennemførelse må ikke resultere i tilførsel af jord eller sand til vandløbet, og såfremt anlægsarbejder, den fremtidige vedligeholdelse eller krydsningen i øvrigt forårsager skade på vandløbet påhviler det ledningsejeren at reetablere disse.
- Tilladelsen bortfalder, såfremt den ikke udnyttes senest 3 år fra dags dato.

Ansøger er ansvarlig for, at de stillede vilkår overholdes.

Begrundelse for afgørelsen

Nedgravningen af kablet i vejtracé, i en gravedybde på maks. 50 cm og min. 30 cm fra rørtop er et mindre indgreb, der ikke kommer i berøring med vandløbsprofilen i det pågældende vandløb. Langeland Kommune vurderer derfor, at overkrydsningerne ikke vil medføre negative konsekvenser for de afvandingsmæssige eller miljømæssige forhold i vandløbene såfremt de ovenstående vilkår efterkommes.

Anden lovgivning

Natura 2000

² Miljø- og Fødevarerministeriets bekendtgørelse nr. 834 af 27. juni 2016 om vandløbsregulering og -restaurering m.v.





Bastemosevej går gennem Natura 2000 området 255 Vester og Øster Stigtehave, Bræmlevænge og Mørkholm Skov og rummer habitatområde nr. H264 Stigtehave, Bræmlevænge og Mørkholm Skov, som er nyudpeget i 2019 på baggrund af Bredøret flagermus (1308), Bøg på mor (9110), Bøg på muld (9130) og Elle- og askeskov* (91E0). Kablet skal ifølge ansøgningen graves ned i kanten af habitatbeskyttet skovnatur. Nærmere bestemt i kanten af Bøg på muld og Elle- og Askeskove.

Svendborg Kommune vurderer jf. det forpligtende samarbejde, at det ansøgte projekt ikke kan antages at påvirke Natura 2000-områdets bevaringsmålsætning væsentligt.

Det begrundes med, at dels sker nedgravning af fiberkablet langs eksisterende vej og dermed i kanten af habitatnaturtyperne. Dels er gravearbejdet af begrænset omfang (50 cm i dybden med minigraver, monteret med 25 cm skovl). Dels retableres arealet efterfølgende. Den beskyttede naturtype skønnes derfor hurtigt og uden menneskelig indgriben at kunne opnå samme tilstand, som inden indgrebet. Der er således tale om en midlertidig forringelse og forstyrrelse i en anlægsfase, som ikke vurderes at have efterfølgende konsekvenser for de arter og naturtyper som Natura 2000-området er udpeget for at beskytte.

Beskyttet natur

Fiberkablet føres over 5 rørlagte vandløb, hvoraf 2 er omfattet af naturbeskyttelseslovens § 3³ (figur 1).

Svendborg Kommune vurderer jf. det forpligtende samarbejde, at nedgravning af rør til fiberkabel over de 2 beskyttede vandløbsstrækninger, ikke vil ændre § 3 vandløbenes tilstand, da de er rørlagte. Det vurderes desuden, at nedgravningen af fiberkablet ikke vil medføre en ændring af vandstanden i vandløbet.

Bilag IV

Ifølge naturdata findes der skæv vindelsnegl og sump vindelsnegl i den vestlige ende af Natura 2000-området og habitatområdet er udpeget blandt andet på baggrund af bredøret flagermus. Svendborg Kommune har ikke konkret kendskab til andre forekomster af bilag-IV arter indenfor eller i umiddelbar nærhed af det ansøgte areal.

Svendborg Kommune vurderer jf. det forpligtende samarbejde, at det ansøgte ikke kan beskadige eller ødelægge yngle- eller rasteområder i det naturlige udbredelsesområde for de dyrearter, der er optaget i habitatdirektivets bilag IV, da der er tale om en midlertidig forringelse og forstyrrelse i en anlægsfase, som ikke vurderes at have efterfølgende konsekvenser for arter og naturtyper i området.

Projektstart

Godkendelsen må ikke udnyttes, før klagefristen er udløbet. Indgives der klage, må godkendelsen ikke udnyttes før klagemyndighedens afgørelse foreligger jf. vandkøbslovens § 82. I vil blive underrettet, hvis vi modtager en klage fra anden side.

³ Lovbekendtgørelse nr. 240 af 13. marts 2019 af lov om naturbeskyttelse





Tilladelsen omfatter kun forholdet til nævnte lovområde. Langeland Kommune skal derfor opfordre ansøger til at sætte sig ind i, om tilladelse eller godkendelse er nødvendig efter anden lovgivning inden aktiviteterne påbegyndes.

Fortidsminder

I henhold til bestemmelserne i museumslovens § 27 skal anlægsarbejdet standses, hvis der under jordarbejdet findes spor af fortidsminder og Langeland Museum informeres herom.

Økonomi

Ansøger afholder alle udgifter.

Tidsplan

Krydsningen ønskes foretaget i uge 36 2021.

Afgørelsen med bilag offentliggøres på Langeland Kommunes hjemmeside under "Høringer og tilladelser" <https://langelandkommune.dk/politik/hoeringer-og-tilladelser>.

Klagevejledning

Ovenstående afgørelse kan i henhold til § 80 i vandløbsloven påklages til Miljø- og Fødevareklagenævnet.

Klagefristen er 4 uger fra den dag, afgørelsen er offentliggjort. Afgørelsen vil blive annonceret på Langeland Kommunes hjemmeside.

Du klager digitalt via Klageportalen, som du har adgang til via www.borger.dk eller www.virk.dk, eller via Miljø- og Fødevareklagenævnets hjemmeside www.nmkn.dk.

Hvis du ønsker at blive fritaget for at bruge klageportalen, skal du sende en begrundet anmodning til Langeland Kommune, som videresender anmodningen til Miljø- og Fødevareklagenævnet. Det er Miljø- og Fødevareklagenævnet, der træffer afgørelse om, hvorvidt din anmodning kan imødekommes.

Andre kan også klage over afgørelsen. Det betyder, at enhver der må antages at have en individuel væsentlig interesse i sagens udfald er klageberettiget.

Du skal betale et gebyr på 900,- kr. til Miljø- og Fødevareklagenævnet for at få behandlet klagen. Hvis du får helt eller delvist medhold, får du gebyret betalt tilbage.

Hvis du har spørgsmål til ovenstående, så er du velkommen til at ringe på tlf. 63516042 eller skrive på mail: rifafl@langelandkommune.dk





Venlig hilsen

Rikke de Neergaard
Biolog

Bilag

Bilag er tilgængelige på Langeland Kommunes hjemmeside

- Ansøgning om krydsning af vandløb med bilag

Kopi til:

Danmarks Naturfredningsforening (dn@dn.dk)

Danmarks Naturfredningsforening - Langeland (langeland@dn.dk)

Dansk Ornitologisk Forening – (natur@dof.dk)

Dansk Ornitologisk Forening – Langeland (clausdalskov@dof.dk)

Sportsfiskeren Langeland (formanden@sportsfiskerenlangeland.dk)

Danmarks Sportsfiskerforbund (post@sportsfiskerforbundet.dk)

Danmarks Sportsfiskerforbund - Fyn, v./Søren Knabe (soren@knabe.dk)

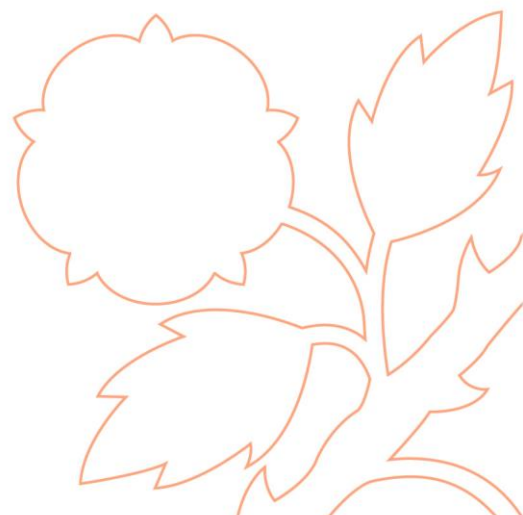
Friluftsrådet (sydfyn@friluftsradet.dk)

Langeland Vandløbslaug, Formand Niels Grønnegaard (helleogniels@paradis.dk)

Naturstyrelsen (nst@nst.dk)

Ferskvandsfiskeriforeningen (nb@ferskvandsfiskeriforeningen.dk)

Kystdirektoratet (kdi@kyst.dk)



Til Langeland Kommune

5. august 2021

Jeg henvender mig på vegne af Norlys Tele Service A/S.

De ønsker at udruller fiberkabel langs Bastemosevej, 5953 Tranekær, og i forbindelse hermed, er der to vandløb der ønskes tilladelse til krydsning af.

Vandløbene krydser Bastemosevej i matr.nr. 21b Skiften Ejerlav, Hou. Se vedhæftede kort, Ansøg_Kryds_SEF-GPON-SI920117A.pdf, samt udskrift fra Langeland Kommunes GIS, Langeland Kommune_Vandløb.pdf.

Vandløbene er rørlagt under Bastemosevej, og der ansøges om tilladelse til krydsning med nedgravning af rør (ø40 mm.) til fiberkabel i vejens trace, over rørføringen.

Krydsning vil blive udført i sydsiden af Bastemosevej, med gravedybde af ca. 50 cm. Gravedybden tilpasses overkant rørføring, så disse ikke har kontakt.

Arbejdet udføres med minigraver, monteret med 25 cm. skovl, og arealet retableres naturligvis efterfølgende.

Bastemosevej er uudsøgt offentlig vej, ejet af Langeland Kommune.

Der er projekteret gravestart uge 36 - 2021

Min rekviert hos Norlys Tele Service A/S er:

Jan Kamp

Tlf: 23437960

Mail: jankam@norlys.dk

Hvis du har spørgsmål, så ring eller skriv endelig.

Fortsat god dag.

Venlig hilsen

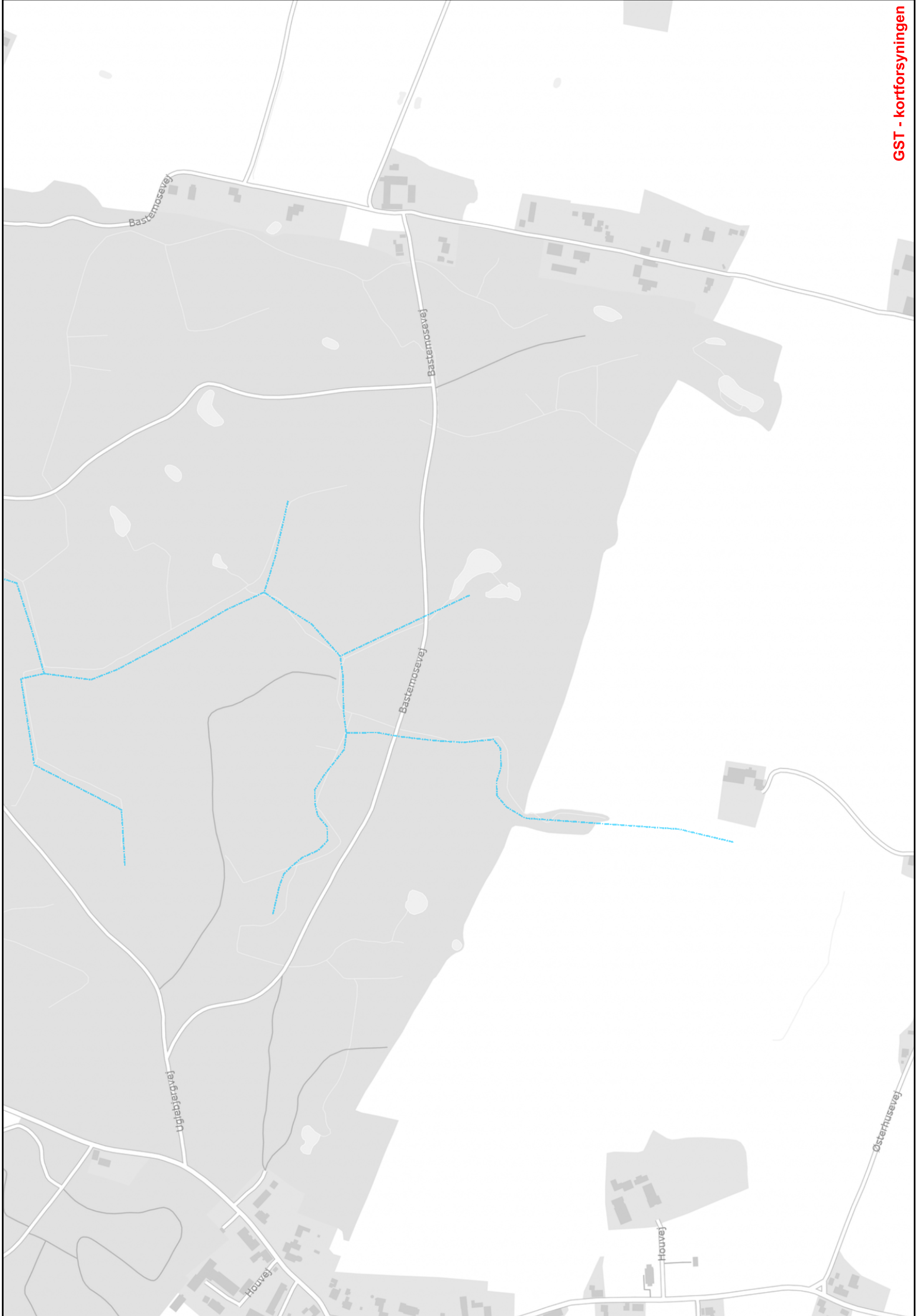
Jørgen Gammelgaard

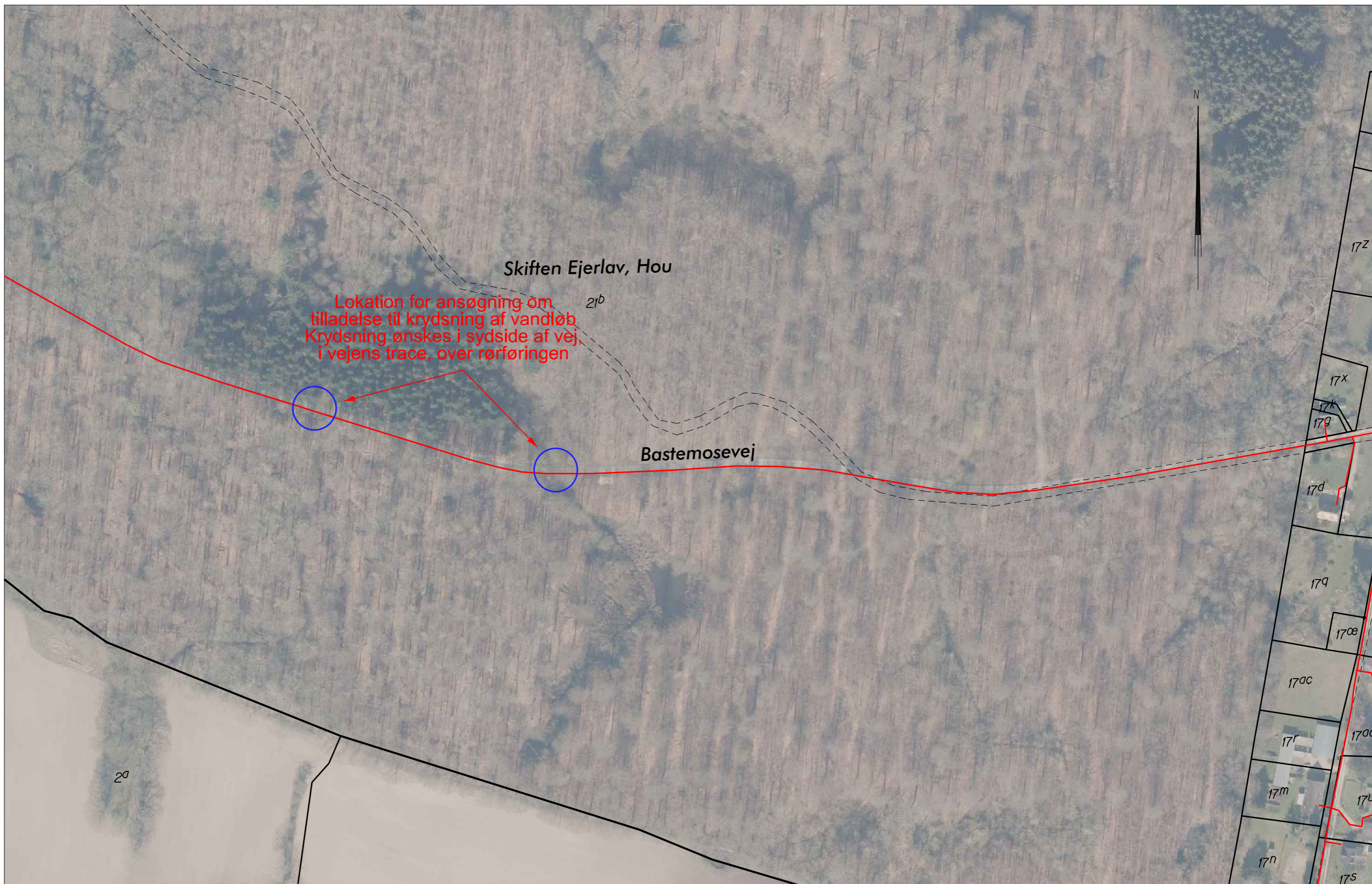
Kort- og landmålingstekniker

Tlf. 76 96 70 84 - Mob. 61 20 13 59

LandSyd

Landinspektør





Signatur:

- Projekteret trace for ny fiberkabel
- Lokation for ansøgning om tilladelse til krydsning af vandløb
Krydsning ønskes i sydside af vej, i vejens trace, over rørføringen

Skel indlagt efter matrikelkortet

Ansøgning om tilladelse til krydsning af vandløb				
Matr.nr. 21b Skiften Ejerlav, Hou - Bastemosevej, 5953 Tranekær				
J. 2021200190	Mål 1:2000	Sign. Peter Dahl	Fremstillet: 5. aug. 2021	Init. PD
LandSyd LANDINSPEKTØRER		ÅDALEN 13 A DK-6600 VEJEN TLF: +45 75 36 35 22 MAIL: VEJEN@LANDSYD.DK		Papirformat: A3
		Kontorer: Aabenraa - Esbjerg - Grindsted - Tønder - Varde - Vejen		

