



Kassebølle Friskole
Kassebøllevej 7
5900 Rudkøbing

Teknik og Miljø
Plan og Byg
Fredensvej 1
5900 Rudkøbing
Tlf. 63 51 60 00
plan.byg@langelandkommune.dk

29-08-2023

J. nr. 23/5239

Ref: saenma

Landzonetilladelse til multibane

Kassebøllevej 7, 5900 Rudkøbing. Matrikelnummer 12a Kassebølle by, Simmerbølle.

Afgørelse

Langeland Kommune **meddeler hermed landzonetilladelse** efter planloven § 35, stk. 1. til det ansøgte på adressen. Med følgende vilkår:

- At der ikke installeres lys på multibanen.

Tilladelsen må ikke benyttes før klagefristen på 4 uger er udløbet. Der gøres yderligere opmærksom på, at tilladelsen bortfalder automatisk, hvis den ikke er udnyttet inden for 5 år fra dags dato.

Tilladelsen bliver offentliggjort på www.langelandkommune.dk **den 29. august 2023**

Fristen udløber således **den 26. september 2023, kl. 23.59.**

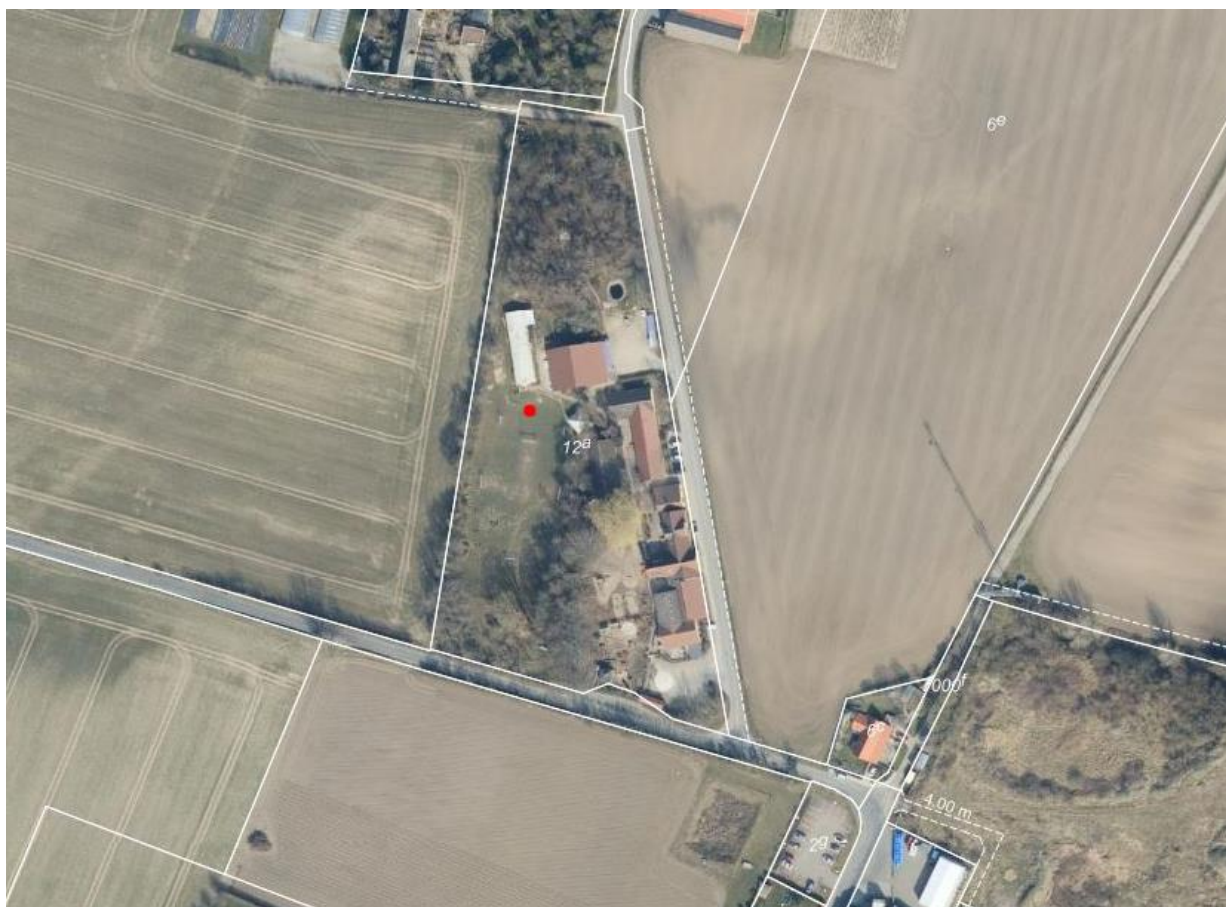
Ansøgning

Langeland Kommune har den 3. juni 2023 modtaget en ansøgning om etablering af en multibane som skal etableres ved Kassebølle friskole. Multibanen skal placeres på skolens fodboldbane 12 meter fra skolens pavillon bygning. Multibanen skal anvendes i forbindelse med skolens idrætstimer samt i frikvartererne hvor banen vil kunne anvendes til forskellige boldspil.

Sagens oplysninger

Kassebølle Friskole er en mindre friskole som har eksisteret siden 1877. Skolen er beliggende nord for Rudkøbing og er omfattet af kommuneplanramme 1.O.10 - Kassebølle Friskole som udlægger området til offentlige formål med anvendelse til undervisning, institutioner og kulturelle aktiviteter.





Området er i kommuneplanen udpeget som konsekvensområde og øvrige åbne land.

Jf. retningslinjerne i Kommuneplan 2021 – 2033

2.5.3 Erhvervslokalisering generelt

Det skal sikres, at arealer, der er belastet af lugt, støv og anden luftforurening fra produktionsvirksomheder, ikke udlægges til miljøfølsomme formål som; boliger, institutioner, kontor, rekreative formål mv.

8.2.2 Det øvrige åbne land

I det øvrige åbne land skal landskabets karakter vedligeholdes. Der kan etableres bebyggelse og anlæg. Al bebyggelse og anlæg skal tilpasses området lokale landskabskarakter og bebyggelsesstruktur, herunder bebyggelsens typiske placering i landskabet og skala.

Nabohensyn

Der er ikke foretaget naboorientering jævnfør planlovens § 35 stk. 5, da Langeland Kommune har vurderet at det ansøgte er af underordnet betydning for naboerne, da multibanen opføres

2

Du kan kontakte databeskyttelsesrådgiveren om dine rettigheder i henhold til databeskyttelseslovgivningen.
På www.datatilsynet.dk kan du læse mere om databeskyttelsesrådgiverens rolle.
Kontakt databeskyttelsesrådgiveren på e-mail: dpo.langeland@bechbruun.com eller tlf. 72 27 30 02.





på den eksisterende fodboldbane og det derfor vurderes at det ansøgte ikke vil medføre flere nabogener.

Begrundelse

Formålet med planloven er at sikre sammenhængende planlægning, der forener de samfundsmæssige interesser i arealanvendelsen, medvirke til at værne om landets natur og miljø samt skabe gode rammer for vækst og udvikling i hele landet, så samfundsudviklingen kan ske på et bæredygtigt grundlag med respekt for menneskets livsvilkår, bevarelse af dyre- og planteliv og øget økonomisk velstand.

Landzonebestemmelserne har blandt andet til formål at hindre spredt og uplanlagt bebyggelse i det åbne land, samt at varetage landskabelige interesser.

Langeland Kommune vurderer at det ansøgte ikke vil ændre på skolens anvendelse og dermed ikke vil få betydning iht. konsekvensområdet.

Langeland kommune vurderer at det ansøgte ikke vil påvirke Tullebølles landbrugs landskab, da multibanes skala og placering vurderes passende i forhold til området lokale landskabskarakter. Derudover er der lagt vægt på at skoleområdet og multibanen er omgivet af eksisterende beplantning som afgrænser skolen mod landskabet.

Vurdering Natura 2000 og bilag IV arter

Det ansøgte er beliggende 2 km fra nærmeste Natura 2000-område 127 Sydfynske Øhav. Det er kommunens vurdering, at det ansøgte, ikke vil beskadige eller påvirke beskyttede Natura 2000-områder væsentligt.

Det ansøgte vil heller ikke ødelægge eller beskadige de plantearter eller yngle- eller rasteområder for de dyrearter, som er nævnt i habitatdirektivets bilag IV.

Langeland kommune har lagt vægt på at det ansøgte placeres på en eksisterende fodboldbane, og er beliggende 2 km fra nærmeste Natura 2000 område.

Byggetilladelse

Vær opmærksom på, at tilladelsen ikke må benyttes før klagefristen, udløber og kommunen har meddelt byggetilladelse.

I denne tilladelse er der ikke taget hensyn til om byggeriet lever op til kravene i byggeloven.

Venlig hilsen

Sandra Enøe Mashoff-Køgelbø
Byggesagsbehandler
Teknik og Miljø

3

Du kan kontakte databeskyttelsesrådgiveren om dine rettigheder i henhold til databeskyttelseslovgivningen.
På www.datatilsynet.dk kan du læse mere om databeskyttelsesrådgiverens rolle.
Kontakt databeskyttelsesrådgiveren på e-mail: dpo.langeland@bechbruun.com eller tlf. 72 27 30 02.





LANGELAND
KOMMUNE

Kopi af denne landzonetilladelse sendes til:

Friluftsrådet sydfyn@friluftsradet.dk

Danmarks Naturfredningsforening dnlangeland-sager@dn.dk og langeland@dn.dk

Dansk Ornitologisk Forening natur@dof.dk





Klagevejledning

Afgørelser efter planlovens § 35 kan påklages til Planklagenævnet af styrelsen og andre med retlig interesse i sagens udfald samt af landsdækkende foreninger og organisationer efter planlovens § 59 stk. 2.

Klage til Planklagenævnet over en administrativ afgørelse skal være indgivet inden 4 uger fra den dag, afgørelsen er modtaget. Hvis afgørelsen er offentligt bekendtgjort, regnes klagefristen fra bekendtgørelsen. Hvis klagefristen udløber på en lørdag eller en helligdag, forlænges fristen til den følgende hverdag.

Hvis du ønsker at klage over afgørelsen, kan du klage til Planklagenævnet via Klageportalen, inden klagefristen udløber. En tilladelse må ikke udnyttes, før klagefristen er udløbet.

Rettidig klage efter § 58 stk. 1. nr. 1 og 2 har opsættende virkning medmindre Planklagenævnet bestemmer andet.

Du opretter en klage i Klageportalen og indgang hertil sker via www.borger.dk og www.virk.dk. Du logger på www.borger.dk eller www.virk.dk, ligesom du plejer, typisk med NEM-ID.

Vær opmærksom på, at du som klager bærer risikoen for, om klagen er korrekt indgivet inden klagefristens udløb. En klage anses for at være indgivet, når den er tilgængelig i Klageportalen for den myndighed, der har truffet afgørelse i sagen. "Tilgængelig" betyder, at du som klager har godkendt klagen og betalt gebyret/bestilt en faktura i Klageportalen, så myndigheden har mulighed for at gøre sig bekendt med klagen.

Planklagenævnet påbegynder først behandlingen af en klage, når gebyret er modtaget.

Gebyr for indbringelse af klager er pr. 9. juni 2016 fastsat til 900 kr. for privatpersoner og 1800 kr. for organisationer og virksomheder.

En klage bliver afvist, hvis klagefristen ikke er overholdt, hvis klageren ikke er klageberettiget, eller hvis klagen vedrører spørgsmål, som ikke kan påklages til Planklagenævnet. Planklagenævnets afgørelser er endelige og kan ikke indbringes for anden administrativ myndighed.

Planklagenævnets afgørelser kan indbringes for domstolene senest 6 måneder efter, at nævnets afgørelse er truffet.

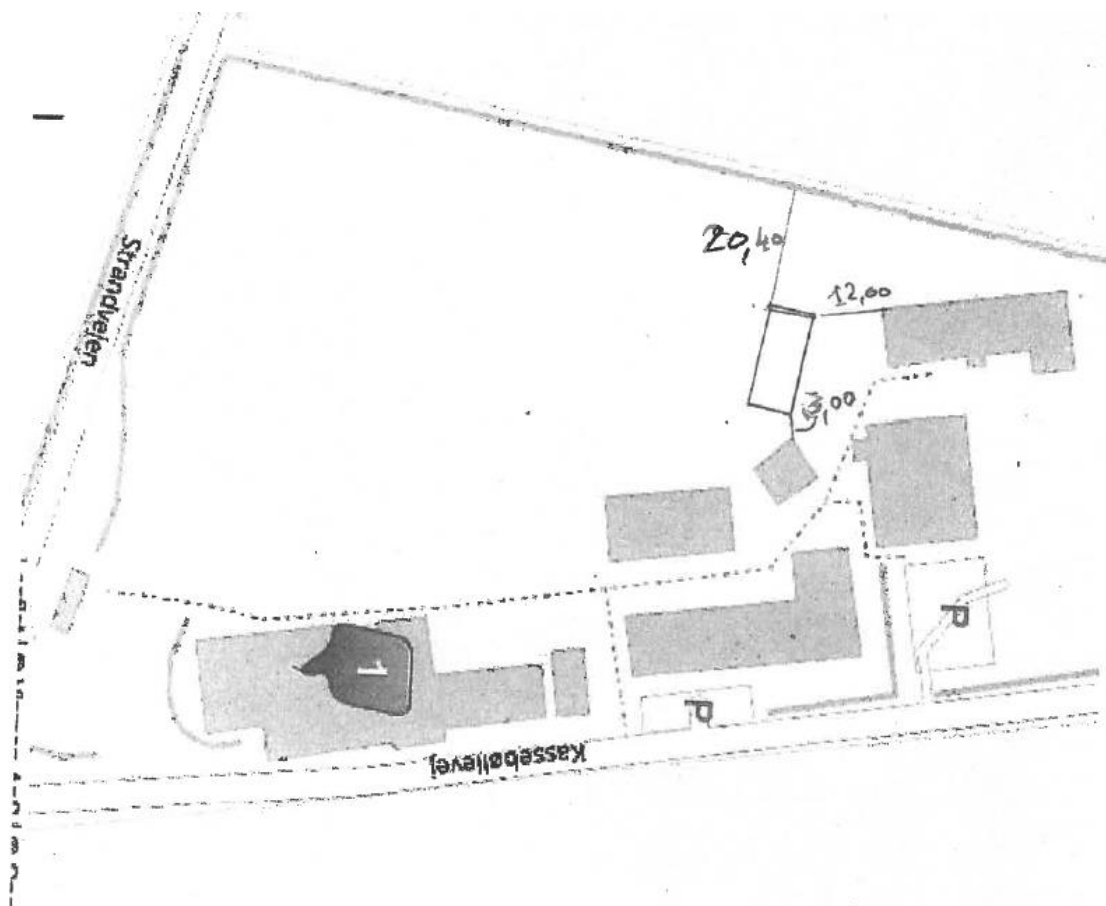
For yderligere information: <http://naevneneshus.dk/planklagenaevnet>.





Bilag 1

Situationsplan:





Facader og plan:

